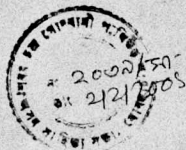


Centre for Studies in Social Sciences, Calcutta

Documentation of rare Assamese books in collaboration with Assam Sahitya Sabha, Jorhat and the Ford Foundation: microfilmed and digitised in October 2006

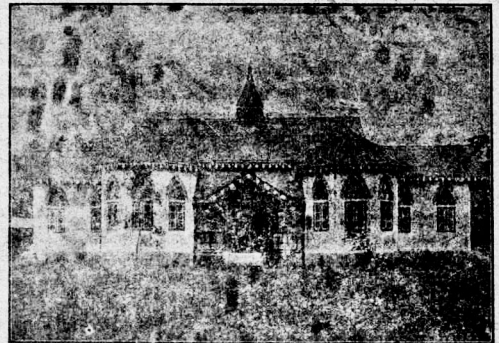
Record No: 2006/ 52	Language of work: Assamese	
Author (s) / Editor (s): ✓ Dimbeswar Neog.		
Title: অসম সাহিত্য সভা পতাকািকা		
Transliterated Title: Asama Saāhaitāya Sabhā Patākāikā		
Translated Title: Magazine of Assam Sahitya Sabha		
Place of Publication: Jorhat	Publisher: Assam Sahitya Sabha - Jorhat	
Year: 1942-43 (1864 Sak)	Edition:	
Size: 23 cms, 36+3+47 pages	Genre: Magazine	
Volumes: 10 (3rd and 4th issue)	Condition of the original: Not bad	
Remarks: 1st & 2nd issue of vol. 10 is not available		
Holding institute: Assam Sahitya Sabha, Jorhat	Microfilmed and digitised by: Centre for Studies in Social Sciences, Calcutta, 2006.	
Microfilm Roll No:	From gate:	To gate:



অসম সাহিত্য সভা পত্রিকা

দশম বছৰ—তৃতীয় সংখ্যা

কাতি—পূহ, ১৮৬৪ শক



শ্রীডিম্বেশ্বৰ নেওগ এম.এ. বি.এছ.ছি. বি.টি
সম্পাদিত

যোৰহাটৰ চন্দ্ৰকান্ত সাহিত্য-মন্দিৰৰ পৰা

অসম সাহিত্য সভাৰ দ্বাৰা

প্রকাশিত



অসম সাহিত্য-সভা পত্রিকা

"স্বদেশ আৰু স্বজাতিৰ উন্নতিৰ মঙ্গল-মন্দিৰৰ সংহতত্বৰ হৈছে—মাতৃভাষা।"

দশম বছৰ } কাতি-পূহ, ১৮৬৪ শক। মুঠ সংখ্যা—৪২ } তৃতীয় সংখ্যা

বৈশ্বকৰ ধৰ্ম্মৰ ভক্তি-তত্ত্ব

বৈশ্বকৰ ধৰ্ম্মৰ অভ্যুদয়

ইতি"—এনে কথা পোৱা হয়।

‘বৈশ্বকৰ ধৰ্ম্ম’টী স্বৰূপতে বিশ্বৰ উপাসনাতঃ বৃদ্ধাৰ লাগি উল; কিন্তু অস্বতঃ দেৱাত, অসমকে আদি কৰি গোটেই ভাৰত ব্যাপি এই ধৰ্ম্মটী কৃষ্ণ-ভক্তিৰে বৃদ্ধায়; অথবা কৃষ্ণ বা বিষ্ণু-অভিহু

মহাকাব্য চুখনৰ ভিতৰত মহাভাৰতৰ শাস্তিপৰ্বৰ ভিতৰৰা “নাৰায়ণী” আখ্যান বিশেষ উল্লেখযোগ্য। সেই আখ্যান মতে পুৰণি কালত উপবিহব বহু নামেৰে এজন বজাটী এটা অৰ্থমেধ যজ্ঞ

পে-গাম্ভৱ ক্ৰিয়ৱ বুলি ধৰা হয়। এই সান-মিহলি

পাত্ৰিছিল; তাত কোনো পশু বলি দিয়া নহৈছিল।

অৰ্থ’গৰা কেনেকৈ হবলৈ পালে, ত্ৰৈতি-

সেই প্ৰসঙ্গত কোৱা হৈছে বোলে যজ্ঞত পশু

তালিকাৰ চকুত ই এটি বহুসাপুৰ্ণ বিষয়। বেদৰ

বলি দিহা, জ্ঞাতি অৰ্থাৎ বেদৰ অভিশ্ৰায়

অনেক স্তোত্ৰত “ইদং বিশ্ববিচক্ৰমে,” “তদ্বিক্ৰো:

কেন্দিয়াঃ নঃয়; “বীজৈৰ্জ্জৈষু যষ্টেবাং ইতি বৈ

পৰমম্ পদম্” আদিকমে বিষ্ণুৰ উল্লেখ আছে

সচা, কিন্তু তেনে ঠাইত সেই শব্দটী সূৰ্য্য-

সচা, কিন্তু তেনে ঠাইত সেই শব্দটী সূৰ্য্য-

দেৱতাকহে বৃজাটীহে; আৰু তাতো বিষ্ণুৰ ঠাই

দেৱতাকহে বৃজাটীহে; আৰু তাতো বিষ্ণুৰ ঠাই

আগশাৰীত যেন নালাগে। তাৰ পিছতহে ত্ৰৈতবয়,

শতপথ আদি ব্ৰাহ্মণবিলাকত “বিষ্ণুচ দেৱানাং

ন হুগ্ৰম’হম। নৈয় ধৰ্ম্ম: সত্যং দেবা যন্ন বধ্যতে

দীকা গাঙ্গৌ), “তদ্ভাদ্যাজ: বিষ্ণু: দেৱানাং শ্ৰোষ্ট:

বৈ পশু:।” [শা:প: ৩০৭ অ: ৪-২ শ্লোক]। ‘অজ’

সূচী

বিবৰ	লেখক	পিঠ
১। বৈশ্বকৰ ধৰ্ম্মৰ ভক্তি-তত্ত্ব ...	শ্ৰীভিষ্মধৰ নেওগ এম-এ, বি-এছ, বি-টি	১
২। যুক্তাৱলী (পত্ৰ) ...	শ্ৰীচন্দ্ৰধৰ বৰুৱা সাহিত্যবয়	১৭
৩। বৰদলৈ আৰু বেৰুণবৰুৱা হুটী মানস-কহা ...	শ্ৰীদয়ন্তী আইদেউ	১৯
৪। ভূমিকম্পৰ গীত (সংগ্ৰহ) ...	শ্ৰীশ্ৰীৰামচন্দ্ৰ দাস	২৪
৫। সাহিত্য-প্ৰসঙ্গ :—		
(ক) বৰীশ্ব-প্ৰতিভাৰ সংলগ্ন	২৬
(খ) অসমীয়া আৰু বিপ-সাহিত্য	২৭
(গ) কৃপাবৰ আৰু অসমীয়া কবিতা	২৯
(ঘ) অসম সাহিত্য সভা আৰু কলিকতা বিশ্ববিদ্যালয়	৩৭
(ঙ) সাহিত্য আৰু স্ৰুতি	৩১
৬। তীৰ্থ-জল (পত্ৰ) ...	শ্ৰীমহানন্দ বৰুৱা সাহিত্যভূষণ	৩২
৭। লেছেৰি (টোকা) ...	শ্ৰীচন্দ্ৰধৰ বৰুৱা সাহিত্যবয়	৩৩
৮। ঈশ্বৰবাদ (দৰ্শন) ...	শ্ৰীদেৱেন্দ্ৰনাথ সাংখ্যাতীৰ্থ	৩৫
৯। সিপুবীত প্ৰবীণ সাহিত্যিক সোণাৰাম চৌধুৰী	৩৮
১০। পোৱা পুথিৰ চিনাকি :—		
(ক) “অমাত্যৰ সাধু”	৪০
(খ) “হিয়াৰ বীণ”	৪০
১১। দেৱা-জ্ঞাননী ...	সম্পাদক	৪০

বোৰহাট “হাতৰি” প্ৰেছত ছপা কৰা হ'ল।

ই যি হওক, সেই যজ্ঞত তুই হৈ “বাসুদেৱ
নাবায়ণে” তেওঁক দেখা দিয়ে। সেই আখ্যান-
“গাওৰে নাবায়ণ”ত মতে এই নাবায়ণ খেত স্বীপৰ
“একায় কৰি” এজন দেৱতা; এই স্বীপ কবি
সাগৰৰ পানত। এই স্বীপৰ পৰাই নাবদ কথিয়ে
নাবায়ণৰ প্ৰতি একান্ত ভক্তিৰ নিয়ম শিকি
আহে। এইখিনিতেই পিছৰ বৈষ্ণৱ ধৰ্মৰ মূল
বীজ পোৱা হয়, সৰা; কিন্তু খ্ৰীষ্ট জন্মৰ নৱম
শতিকা মানলৈকে বৈষ্ণৱ ধৰ্মৰ প্ৰাধিক্যৰ বিশেষ
গম পোৱা নহয়।

উপনিষদ-সমূহ বেদ-ব্ৰাহ্মণ আদিৰ ক্ৰিয়া-
বাহুল্যৰ বিৰুদ্ধে বিশেষকৈ ক্ৰিয়াকলমৰ প্ৰতি-
বৈষ্ণৱ শিলা-ধাৰণ ক্ৰিয়াৰ ফল বুলিব পাৰি; যন্ত্ৰিক
বিশেষ (১) ভক্তিগম ইয়াত যোগ-যজ্ঞৰ অমুস্থানতকৈ
এক ঠাণ্ডাৰ উপাসনা আৰু ধ্যান-ধাৰণাত বিশেষ
চেচা দিয়া লক্ষ্য কৰিব পাৰি। মাহুহ মনৰ
বুৰঞ্জীত এতিয়ালৈকে, বোধ হয়, উপনিষদতকৈ
ওখ চিন্তাৰ বিকাশ হোৱা নাই।

ইয়াৰ লগতে আহিল মক্খালি গোশালৰ
আত্মিক, মহাবীৰ বৰ্দ্ধমানৰ জৈন আৰু শাক্যমুনি
(১) বাজিক, (২) ভৈ, গৌতমৰ বৌদ্ধ ধৰ্মৰ দৰে প্ৰায়
(৩) লৈক আন্দোলন জাক পাতি কিছুমান সৰু-বৰ
ধৰ্ম-আন্দোলনৰ চৌ। এই ধৰ্ম আন্দোলন-
বোৰৰ নেতা প্ৰতিজনকৈ ক্ৰিয় কুমাৰ; আৰু
উপনিষদ সাহিত্যৰ দৰেই এটাবোৰে বেদ-ব্ৰাহ্মণৰ
কৰ্ম-কাণ্ডৰ বিৰুদ্ধে বিস্তাৰৰ জাতিৰি বুলিব পাৰি।
এই ধৰ্মবোৰৰ শিক্ষাও উপনিষদৰ দৰেই; আৰু
ভ্যাগ, দয়া, অহিংসাৰ আদৰ্শৰে বিশেষভাৱে
অমুপ্ৰাণিত।

পূৰ্ব ভাৰতৰ এইসকলৰ দৰে পশ্চিম
ভাৰতৰ এগৰাকী ক্ৰিয় কুমাৰেও আন এটি
(১) সাৰত (২) লকী ধৰ্ম প্ৰচাৰ কৰে; তেওঁৰ
একশৰণ সাহচ-ধৰ্ম নাম বাসুদেৱ আৰু গোত্ৰ-নাম
কৃষ্ণ। এওঁ যত্ন ব্যৰ্থৰ সাহচ (বা কৃষ্ণ) সাহচ
জন্মে বুলি তেওঁৰ প্ৰাৰ্থিত ধৰ্মৰ এটা নাম
সাহচ ধৰ্ম; একান্তভাৱে এক ঠাণ্ডাৰ উপা-
সনাত এওঁৰ ধৰ্মৰ ঘাট প্ৰাণালী আছিল।

তেওঁৰ জন্ম বৃদ্ধদেৱৰ আগত আৰু খ্ৰীষ্ট জন্মৰ অন্ততঃ
এক হাজাৰ বছৰ পূৰ্বে। তেওঁৰ ব্যৰ্থৰ মাহুহ
মথুৰা আৰু তাৰ আশে-পাশে ভৰি আছিল;
তেওঁৰ ধৰ্ম পোনতে নিজ যজ্ঞবেশটহে ধৰে;
আৰু ছয়-সাত শ বছৰ ই মথুৰা আৰু তাৰ
দাঁতি-কাষৰ ঠাটবিলাকতে আৱদ্ধ থাকে। পণ্ডিত-
সকলৰ মতে পাৰ্ণিনি পাতঞ্জলিৰ কোনো কোনো
শব্দ, কোনো কোনো শিলালিপি, আৰু ভাৰতীয়
গ্ৰীকসকলৰ বিৱৰণৰ কোনো কোনো কথাবলম্বা
এই ধৰ্ম-প্ৰচাৰৰ চেষ্টাৰ স্মৃ-স্মৃ পাব পাৰি। (১)

বৌদ্ধ ধৰ্ম প্ৰচাৰৰ কালত অকল এটি
ধৰ্মটহে যে গা কৰিব নোৱাৰিছিল, এনে নহয়;
বৈদিক ধৰ্ম সমূলে ধ্বংস হব
নিৰাশ্ৰয় উপক্ৰম দেখা গৈছিল। বৈদিক-
সকলে তেতিয়া ভয় ৰাট তেওঁলোকৰ ক্ৰিয়া-
কাণ্ড কিছুমান এৰি দি এটি পূৰ ভাৰতৰ
নতুন ধৰ্মবোৰৰে এটাৰ আশ্ৰয় কৰিবৰ অভি-
প্ৰায়ে নামান হয় কৰিলে। তাৰ বাবে
তেওঁলোকে এবাৰ মহাবীৰ জিনক ঠাণ্ডা-অৱতাৰ
বুলি “জ্বৰত” নাম দিলে, আকৌ বৃদ্ধদেৱতকৈ
এক বিশেষ অৱতাৰ বুলি ঘোষণা কৰিলে; কিন্তু

এটাতো তেওঁলোকক উদ্বেগ ভাগদৰে নিসিদ্ধিল।
তেতিয়া তেওঁলোকে পশ্চিম ভাৰতৰ
বাসুদেৱ কৃষ্ণৰ ধৰ্ম সেইদৰে পৰীক্ষা কৰি চালে,
যাৰেৰ জাগৰিত ধৰ্মত আৰু এইবাৰ সেই চেষ্টা।
বৈদিক ধৰ্মৰ আশ্ৰয় ফলপ্ৰসূতি হল। বাসুদেৱ
উপাসা দেৱতা নাবায়ণ; তেওঁৰে আন আন নাম
ভগৱান, হৰি তেওঁলোকে এটাবোৰকে বেদ-
ব্ৰাহ্মণ আদিৰ বিষ্ণু দেৱতাৰ আন নাম বুলি
প্ৰচাৰ কৰিলে। ইফালেও, বাসুদেৱ কৃষ্ণ যোৰ
আজিৰস মুনিৰ শিষ্য আছিল, আৰু এওঁ
আকৌ সূৰ্য্যৰ উপাসক আছিল। এতেকে
বেদৰ বিষ্ণু (সূৰ্য্য), বাসুদেৱৰ নাবায়ণ, ভগৱান
বা হৰিৰ লগত সহজে এক হৈ পৰিল; এ
মহাভাৰতৰ নাবায়ণীয় আখ্যানৰ “সাহচ-বিধি-
মাহাত্ম্য প্ৰাক্ সূৰ্য্য-মুখ-নিঃসৃতম” [শাংপে,
৩৩২ অং, ২১২ শ্লোক] এনে কথাও মূলতে
সূৰ্য্য-পূজাৰ লগত সাহচ ধৰ্মৰ সম্বন্ধ থকাৰ
প্ৰমাণ।

পূৰ্ব-ভাৰতৰ অশোক আদি বৌদ্ধ ৰজা-
সকলৰ দিনত এই ধৰ্ম ভালকৈ শিৰাঘলৈ
উতৰ ভাৰত “ভাগৱত” চল নাশাটছিল; পিছত গুপ্ত
ৰাজত্বত উত্তৰ ভাৰতত ইয়াৰ
প্ৰাচুৰ্য্যৰ ইমান বাঢ়ে যে গুপ্ত সম্ৰাটসকলক
“পৰম ভাগৱত” বুলিহে উল্লেখ কৰা পোৱা
হয়; “ভাগৱত” মানে ভগৱানত (নাবায়ণত)
যাৰ ভক্তি; অৰ্থাৎ বৈষ্ণৱ। ই খ্ৰীষ্টীয় তৃতীয়-
চতুৰ্থ শতিকাৰ কথা।

ইয়াৰ ভালেখিনি বছৰৰ আগৰে পৰা দৰ্শণ
ভাৰতত এই ধৰ্ম প্ৰচাৰিত হয় আৰু সাত-

দৰ্শণ কাষৰ এখন আঠা শ বছৰ সেই অঞ্চলতহে
“শাৰদা” সকল সাহচ ভাগৱতী বা বৈষ্ণৱ
ধৰ্মৰ নেতাসকলৰ উদ্ভৱ হয়। ত্ৰাবিড়ী তামিল
ভাষাত তেওঁলোকক “আলৱাৰ” বুলিছিল; সেই
নামৰ অৰ্থ শাসনকৰ্তা বা ৰজা, আৰু স্বৰূপতে
ভক্তসকল সেই ধৰ্মৰ বজা স্বৰূপ। তামিল
দেশত বাৰজান আলৱাৰৰ নাম শুনা যায়।
খ্ৰীমদ্ভাগৱতৰ একাদশ স্কন্ধৰ পঞ্চম অধ্যায়ত
(শ্লোক: ৩৮-৪০) তাম্ৰপনী আৰু কাবেৰী
নৈৰিলাক বৈ থকা ত্ৰাবিড় দেশত নাবায়ণৰ
ভক্তসকল অধিক দেখা যায় বোলা গৈছে;
তাৰ পৰা ত্ৰাবিড় দেশত সেই সময়ত এই
ধৰ্মৰ প্ৰাচুৰ্য্যৰ যথেষ্ট থকাৰ প্ৰমাণ হয়। (২)
তেনেহলে খ্ৰীমদ্ভাগৱত গ্ৰন্থৰ তেনে নামকৰণতো
এই ধৰ্মৰ কিবা ভাগ থাকিব পাবেনে কি ?

সি যি হওক, এটাদৰে বেদৰ বিষ্ণু (সূৰ্য্য)
কালক্ৰমত সাহচ ধৰ্মত নাবায়ণ, ভগৱান বা
হৰিৰ লগত এক হৈ পৰাৰ দৰেই, বাসুদেৱ
কৃষ্ণ নিজ আকৌ সেই বিষ্ণু, নাবায়ণ, ভগৱান
বা হৰিৰ লগত মিলি পৰা একো বিচিভ নহয়।
মহাভাৰতৰ সভাপৰ্কৰত যুধিষ্ঠিৰে বাজসূয়
যজ্ঞ পাতি ভীষ্মৰ নিৰ্দেশ অন্তসাৰে সৱাৰো
কৰ্ম বাসুদেৱ কৃষ্ণৰ আশ্ৰয়
গাত—মহাভাৰত আদিত
অৰ্ঘ্য যাচে; তেনে কৰাত
শিক্ষণাল প্ৰমুখো ৰজাসকলে যদিও অপমান
বোধ কৰি যথেষ্ট কৃষ্ণ-নিন্দা কৰে, তথাপি
মহাভাৰতৰ যুগতে তেওঁ এজন সৰ্বপ্ৰশস্ত মানৱ-
ৰূপে পৰিগণিত হৈছিল যে, তাত সন্দেহ
নাথাকে। তাৰ পিছত ক্ৰমে হৰিংশল, বিষ্ণু-

পূৰ্ণা আদি গ্ৰন্থই কৃষ্ণৰ মহত্বত নানান নতুন
কল্পনা যুক্ত কৰে আৰু অলৌকিকতা যুগুৱায়।

ভক্তিমার্গৰ ক্ৰমবিকাশ

মহাভাৰত গ্ৰন্থত গীতাশাস্ত্ৰ শিৰোমণি ৰূপে
আছে। গীতাৰ অৰ্থ গান; ইয়াত 'উপনিষদ'

গীতাকে পোষাক কৰ্ত্ত 'পূৰ্ণ' কথাটো লুকাই আছে
'অৰোহণ' কৰি আৰোহণ বুলি বুজিব পাৰি;
পত্ৰিক 'গীতা' মানে যি উপনিষদ গোৱা হয়।

'উপনিষদ'ৰ অৰ্থ আকৌ জ্ঞান, উপদেশ।
গীতাৰ কৃষ্ণ মুৰ্ত্তিমন্ত শুদ্ধ, পূৰ্ণজ্ঞান; কিন্তু
কারণিক। ইয়াৰ পৰা কৃষ্ণ নামৰ অৱতাৰ
পুৰুষক অস্বীকাৰ কৰা বুলি যেন কোনোে
ভাবো; কেৱল পূৰ্ণ অৱতাৰ কল্পনা যে
পাঠত আৰোপ কৰা হৈছে, ইয়াৰেতে কোৱা
হৈছে। অৱতাৰ মানে কোনো শৰীৰধাৰী পুৰুষ,
আৰু জীৱ মাতেই ঈশ্বৰৰ অৱতাৰ; কিন্তু যি-
জনৰ ভিতৰত নিম্ন যুগৰ ধৰ্ম্ম-জাগৃতি সকলো-
তকৈ সবৰ, তেওঁকহে লৌকিক ভাবত পিছৰ
যুগৰ লোকসকলে বিশেষ অৱতাৰ মানি পূজা
কৰে। এই বিচাৰ অহুসারেই কৃষ্ণ-ৰূপী পূৰ্ণ
অৱতাৰে আজি ধৰ্ম্মৰ এক পূৰ্ণ সাম্ৰাজ্য
ভোগ কৰিছে।

এই পূৰ্ণ অৱতাৰ কল্পনা কোনো ফালৰ
পৰা দোষাৰত্ব হ'ব নোৱাৰে। ইয়াৰপৰা
পূৰ্ণ অৱতাৰ কল্পনা একোলে যেনেকৈ ঈশ্বৰৰ শ্ৰেষ্ঠত্ব
আৰোপ কৰা একেৰিও টুটাই অনা নহয়,
আনফালে তেনেকৈ সত্যৰ ওপৰতো কোনো
শ্ৰেষ্ঠাৰ আঘাত কৰা নহয়। 'মট খোদা নহওঁ,
কিন্তু খোদাৰ জেউতিৰ পৰা মট বেলেগ নহওঁ,'
এনে এটি ভাবতেই 'নবৰূপে নাৱৰণ'। সিফালেও,
পূৰ্ণ অৱতাৰ কল্পনা মাহুৰে চৰম অভিলাষৰ

চিনাকি। ঈশ্বৰ-ৰূপ নাপালে জীৱৰ স্বস্তি নিমিলে,
শাস্তি নহয়; ঈশ্বৰ-লাভৰ প্ৰয়াসই সত্য আৰু
একমাত্ৰ পুৰুষাৰ্থ। এয়েই আশ্ব-দৰ্শন। (৩)

ঈশ্বৰৰ লাভৰ চেটাই সকলো জীৱৰ কৰ্ত্তব্য,
সচা; কিন্তু কথা হৈছে, কোন বাটে গলে এই
ঈশ্বৰ-লাভৰ সহজ চেটো সহজে ফলপ্ৰসূতি হ'ব
বাকি কিয় নপাৰে। "যে যথা মাং প্ৰেপ-
ত্যন্তে তাস্মৈশ্বেৰ ভজ্যামাশ্চম্" (গীতা)। "যতোক
নন্দ-নীৰী সমুদায়। অনেক পথে সাগৰক যায় ॥"
(শঙ্কৰদেৱ) সচা; পিছে চমু বাট থাকিলে তাক
নিৰ্বিচাৰি আওপকোয়া বাট লয় কোনে?
কিছনে, একোলে যিদৰে ঈশ্বৰ-লাভৰ কথা এটা
শুন্দৰ বিলাসিতা মাত্ৰ নহয়, ই এটা তীব্ৰ
আৱশ্যকতা; আনফালে সেইদৰে জীৱৰ সম্ভা-
ৰণত অহা-যোৱা কৰা কথাও এটা শুদা ধেমালি
নহয়, ই এটা উৎকট যাতনা। এট বাবেই
অতীভবে পৰা তথাপীসকলে বিভিন্ন পন্থা গুণা-
গুণ আলোচনা কৰিছে।

পাশ্চাত্য মনোবিজ্ঞানবিদসকলে মাত্ৰতৰ

মনৰ তিনি ফালৰ (aspects) কথা বৰ্ণাইছে—
চিন্তা, ইচ্ছা আৰু অহুসৃতি— জ্ঞান, বুদ্ধি বা চিন্তা-শক্তি
জান, কৰ্ম, ভক্তি মাৰ্গ (thinking); কৰ্ম বা

ইচ্ছা-শক্তি (willing); আৰু ভক্তি বা অহুসৃত-
শক্তি (feeling) এই অহুসৃতে আমি পুৰণি ভাব-
তীয় ধৰ্ম্ম-সাহিত্যৰো জ্ঞানমূলক, কৰ্ম্মমূলক
আৰু ভক্তিমূলক বুলি তিনি ভাগত ভগাব
পাৰোঁহিক। বেদৰ জ্ঞান-কাণ্ড আৰু কৰ্ম্ম-কাণ্ড
সুস্থপ্ৰঃ; তাহ জ্ঞান আৰু কৰ্ম্মৰ দৰে ভক্তিৰ
দাৰ্শনিকতা সম্পৰ্কে বিশেষ কথা মট বুলিব
পাৰি। উপনিষদ সাহিত্যও বিশেষদাৰে জ্ঞান-
মাৰ্গহেতু বুলি লাগে। গীতাও জ্ঞান, কৰ্ম্ম

আৰু ভক্তি এই তিনিও যোগৰ বৰ্ণনা আছে;
তথাপি তাত ভক্তিৰ প্ৰাধান্য লক্ষ্য কৰিব
কি বিস্তৃত স্থান পাৰি। পুৰাণসমূহ সাধাৰণতে
আৰু কৰ্মৰ প্ৰধান অহুসৃতিমূলক; কিন্তু ক্ৰীমদ্ভাগৱত
তাৰ চূড়ান্ত। তত্ত্ব-সাহিত্যবোৰো প্ৰায় অহুসৃ-
তিমূলক বুলিব পাৰি; কিন্তু ভাগৱত প্ৰমুখো
পুৰাণবোৰে যেনেকৈ শাস্ত্ৰ, দাস্ত্ৰ, বাৎসল্য,
সখা, মধুৰ আদি পাঁচ শিখৰ উপৰিও বৈৰ
ভাব আদিৰ দৰে আৰু নানা অহুসৃতিৰ সহা-
য়েৰে ভক্তিৰ অহুসৃতি কৰায়, তত্ত্ববোৰে তাৰ
ঠাইত অকল মাকৰ প্ৰতি পুত্ৰৰ ভক্তিৰ
অহুসৃতিৰ অহুসৃতি কৰায়। ইয়াৰ বাহিৰেও
পুৰাণবোৰত প্ৰায় গীতাৰ দৰেই যি অনাসক্তিৰ
শিক্ষা আছে, তত্ত্বত তেনে নাই। (৪)

"নাৰদীয় ভক্তিসূত্ৰ"

সমগ্ৰ ক্ৰম অহুসৃতে বেদৰ পাছতে সঙ্কৃত
সূত্ৰ-সাহিত্যৰ যুগ বুলি অনেকৰ মত। বেদৰ
"নাৰদীয় ভক্তিসূত্ৰ"ৰ স্তোত্রবোৰ মাহুৰে মনত বাধি-
বিনে বৈদিক বৈল টান পোৱাৰ কাৰণেই
সূত্ৰ সাহিত্যৰ অভূদয় হয়। কিন্তু গীতা-ভাগৱতৰ
কাললৈকে এই ধৰ্ম্ম-সূত্ৰবোৰ বিচিত হৈ থকাও
অসম্ভৱ নহয়। ধৰ্ম্মসূত্ৰবোৰ ভিতৰত "নাৰদীয়
ভক্তিসূত্ৰ" অধ্বনিয়েই অতি উত্তম বুলি
বিবেচিত হয়। শান্তিলা প্ৰভৃতি অনেক কবিতাৰ
ভক্তিৰ দাৰ্শনিক তথা সম্পৰ্কে আলোচনা কৰিলেও,
সেইবোৰে এই সূত্ৰ-গ্ৰন্থৰ ওচৰ চাপিব নোৱাৰে।
ইয়াত মুঠতে ৮৪ টি সূত্ৰ; দহোটি অহুসৃতি
বিভক্ত হৈছে। প্ৰথম অহুসৃতি ভক্তি কিহক
বোলে, বিতীয়ত ভক্তিৰ স্বৰূপ, তৃতীয়ত লক্ষণ,
চতুৰ্থত জ্ঞান আৰু ভক্তিৰ তুলনা, পঞ্চমত

ভক্তিসাধনাৰ নিয়ম, ষষ্ঠত তাৰ অন্তৰ্ভাৰো,
সপ্তমত ভক্তিৰ অহুসৃতি, অষ্টমত তাৰ শ্ৰেষ্ঠতা,
নৱমত একান্তিক ভক্তসকলৰ উৎকৰ্ষতা আৰু
দশম অহুসৃতিত ভক্তিৰ আচৰণ বৰ্ণনা
আছে।

মহৰি নাৰদৰ মতে, কাৰো প্ৰতি হোৱা
পৰম প্ৰেমেই ভক্তি; ই অমৃত-শুদ্ধ। ভক্তি
ভক্তিৰ কথা আৰু লাভ কৰিলে মাহুৰ সিদ্ধ হয়,
লক্ষণ আদি অমৃত হয় আৰু তৃপ্ত হয়।
টয়াক পালে আৰু একোলৈকে বাঞ্ছা নাথাকে,
অহুসৃতি নাথাকে আৰু উৎসাহ নাথাকে।
ভক্তিৰ উদয় হলে মাহুৰ মত হয়, শুদ্ধ হয়
আৰু আত্মাৰাম হয়। ভক্তি কামনা কৰিব
নাগৈ; বাসনা প্ৰভৃতি প্ৰসুতিবোৰ নিবোধ
কৰিলেই ই আপুনি ফুটি উঠে। লৌকিক আৰু
বৈদিক কাৰ্য্য-সমূহৰ সন্ন্যাস বা ত্যাগকে নিবোধ
বোলে; ভগৱানৰ বাহিৰে আন আশ্ৰয়বোৰ
ত্যাগ কৰা আৰু ভগৱানৰ বিবোধী বিষয়ে
উদাসীনতাও নিবোধ। ভগৱানৰ বিষয়ে মতি
দৃঢ় নোহোৱালৈকে বৈদিক বা শাস্ত্ৰবিহিত কাৰ্য্য
কৰিব লাগে, নহলে পতনৰ আশঙ্কা আছে;
লৌকিক বা সাংসাৰিক কাৰ্য্যবোৰো অকল চিত্ত
দৃঢ় নোহোৱা কাললৈকেহে থাকিব, কিন্তু
ভোজন আদি কাম শৰীৰ-ধাৰণ কৰাৰ শ্ৰেণ
মুহুৰ্ত্তলৈকে বৰ।

পৰাশৰ য়ুনিৰ পুত্ৰ বেদব্যাসৰ মতে পূজা
আদিত যি অহুসৃতি, সেয়ে 'ভক্তি'; গৰ্গ য়ুনিৰ
ভক্তি উদাহৰণ "ঈশ্বৰ মতে ভগৱন্ত কথা আদিত
অৰোগোপিতম্" যি অহুসৃতি, আৰু মহৰি
চতুৰ্থত জ্ঞান আৰু ভক্তিৰ তুলনা, পঞ্চমত

ভক্তি। কিন্তু ভক্ত-শ্ৰৱণৰ নাৱৰ মতে ভগবানত সমস্ত কাৰ্য্য অৰ্পণ আৰু তেওঁৰ সোঁৱৰণত যি পৰম ব্যাকুলতা দেখেহে ভক্তি; আৰু তাৰ সাক্ষী— “যথা ব্ৰজগোপিকানাংম্” গোপীসকলে যে ভগৱানৰ মাহাত্ম্য-জ্ঞান পাহৰি গৈছিল, তেনে অপৰাধ মিছা; কিয়নো মাহাত্ম্য-জ্ঞান-বহিত প্ৰেম উপপত্তিৰ প্ৰেৰণা তুল্য, আৰু জাত ‘তেওঁৰ যুৱত মই যুৱী’ এই ভাব নাথাকে। স্বৰূপতে তেওঁত ভগবান কপোহে গোপীসকলৰ শ্ৰীতি উপস্থিছিল।

মহৰি নামে প্ৰতিপন্ন কৰিছে যে ভক্তি নিচয় কৰ্ম, জ্ঞান আৰু যোগসাধনতকৈ প্ৰাশস্ত; কৰ্ম, জ্ঞান আৰু ভক্তি: কিয়নো ভক্তিযেই সেই—
—ভক্তিৰ তেওঁহা সকলোৱে ফলস্বৰূপ। কৰ্ম, জ্ঞান আৰু যোগৰ দ্বাৰা জানিবা ভগৱানৰ অমুহূতি, জ্ঞান বা দৰ্শন লাভ হলেই; তাৰ লাভ কি, যদি তেওঁৰ চৰণ দুটি ভক্তি বা প্ৰেমেৰে হিয়াত ধৰি ৰাখিব নোৱাৰা? ইয়াৰ উপৰি, সেইবোৰ সাধনবপন। মই কৰ্মী, মই জানী, মই যোগী, এনে অভিমান উদয় হয়; কিন্তু ভগৱানেও অভিমান বেয়া আৰু “ভৃগুৱপি সুনীচেন” বিনয় ভাব বা সীনতা ভাল পায়। কোনো কোনোৱে কয়, জ্ঞানেই ভক্তিৰ সাধন; আৰু আন কিছুমানে কয়, ভক্তি আৰু জ্ঞান উভয়েই উভয়ৰ আশ্ৰয়-স্থল; কিন্তু ব্ৰহ্মকুমাৰ নাৱৰ আৰু সন্ন্যাস কুমাৰ আদিয়ে কয় বোলে ভক্তি নিজেই নিষ্কৰ্ম-ফলস্বৰূপ—“ভকতিৰ ফল ভকতিসি মাত্ৰ, জানিবা আৰু নিচয়” (ভক্তি-ব্যাৱলী ১৮৫)। বাজ-কাৰো দেখিলেই যেনেকৈ ভোক হুঙুচে, সেইদৰে ভক্তিবিহীন কৰ্ম, জ্ঞান আৰু যোগো বজা।

ভক্তি-সাধনাৰ নিয়ম সম্পৰ্কে আচাৰ্য্যসকল নানা বাখ্যা কৰিছে। শ্ৰৱণ, কীৰ্তন, সংস্ৰাণ আৰু অসং সঙ্গ ত্যাগেই ভক্তি-সাধ কেটটিমান ঘাই উপায়। প্ৰধানকৈ মহৎকৰ্ম সঙ্গৰ ব্ৰহ্ম আৰু ভগৱানৰ রূপতেই ভক্তি লাভ হয়। মহৎ সঙ্গ হুলভ আৰু অগম্য, কি অমোঘ; কিন্তু ভগৱানৰ রূপ হলেই সাধু-সলাত সম্ভৱ হয়। প্ৰকৃততে ভগৱান আৰু ভগৱন্তত প্ৰভেদ নাই। দুঃসঙ্গ সকলো প্ৰকাৰে বৰ্জনীয় তাৰ পৰাই কাম, ক্ৰোধ, মোহ, মৃত্তি-ক্ৰোধ, বুদ্ধি নাশ; আনকি সৰ্বনাশো উপস্থিত হয়। এই

মায়া ব্ৰহ্ম—সকলো বৈয়তিক আৰু সাংসাৰিক ভাব হাত সাধি-ৰণ কাৰ্য। মায়াৰ পৰা উৎসৰ্গ হয়; এই মায়াৰ অতিক্ৰম কৰিব নোৱাৰিলে ভক্তিৰ সাধনা হব নোৱাৰে। এই মায়াৰ সাগৰ পাৰ হব পালে কোনো যি নিৰ্জ্ঞান স্থানত আশ্ৰয় লয়, লোকৰ লগত সংসৰ্গ নাৰাধে, সব, বৰম, তম; গুণৰ অতীত হয়, নোপোৱা বস্ত্ৰ পাবলৈ বাগ্ৰ নকৰে আৰু পোৱাও ত্যাগ কৰে, সকলো কাম ভগৱানত অৰ্পণ কৰে, নিবন্ধ হয় আৰু শেহত বেদবিহিত ক্ৰিয়াও ত্যাগ কৰি কেৱল ভগৱানৰ অবিচ্ছিন্ন অহুৰাগ লাভ কৰে, তেনেসকলেইহে মায়াক তৰিব পাৰে। তেনে লোকে অকল নিজেইহে যে তৰে, এনে নহয়; “স তবতি স তবতি স লোকান্তাবয়তি।”

ভক্তিৰ অহুতৰ সম্পৰ্কে নাৱৰ মুনিয়ে নিজে অভিভক্তাৰ পৰা কৈছে বোলে “মুকাষাধনং” ভক্তিৰ অহুতৰ “অনিৰ্ভচনীয় প্ৰেমস্বৰূপম্” আৰু অহুতৰ “ত্ৰিগুণবহিত কামনাৰ্হিত, প্ৰতি-ক্ষণ বৰ্ধমানবিচ্ছিন্নং হৃদ্যন্তবমহুতভৰুপম্” অৰ্থাৎ ই সব, বৰম, তম: কোনো গুণক

আশ্ৰয় নকৰে, আৰু মুখ্য ভক্তি সদায় অহৈতুকী; অৰ্থাৎ কোনো কামনা সিদ্ধিৰ অভিলাষ লৈ ভক্তি প্ৰৱৰ্ত্তিত নহয়, ই নিষ্কাম প্ৰেম। যি এনে ভক্তি লাভ কৰে, তেওঁ অকল ইয়াকেই প্ৰেমে, ইয়াকেই শুনে, ইয়াৰ কথাৰে কয় আৰু ইয়াৰ বিষয়ে চিন্তা কৰে। মুখ্য ভক্তিৰ পিছত সৌধা ভক্তি। সব, বৰম, তম: গুণ বা আৰ্হ, জিজ্ঞাসু আৰু অৰ্থাৰ্থী ভক্ত-ভেদে ইয়াৰ তিনি ভাগ। সবগুণী ভক্তই মুখ্য আৰু জানিবা লুকাই, বৰম:গুণীয়ে দীৰ্ঘ পোণ ভক্তি কোটা বা কন্ডাকৰ মালা দেখুৱাই আৰু তত্কাগুণীয়ে ইন্দ্ৰবৰ পৰা বহলে কোনো বস্ত্ৰ লগ; আৰ্হ-ভক্ত যেনে “গৰ্ভপ্ৰে কেৱলে ভক্ততি কৰিলে, পৰম আপদ পাই;” জিজ্ঞাসু-ভক্ত জানিবা গীতাৰ অৰ্জ্জুন, আৰু অৰ্থাৰ্থী ভক্ত জানিবা ধন আৰু যশৰ লুভীয়া।

কৰ্মযোগে জ্ঞানযোগ আদিত “ব্ৰহ্মোহাধিক-তম” বুলি গীতাত বৰ্ণোৱা আছে। কিন্তু ভক্তিৰ ভক্তি-সাধনা মন্ত্ৰ—সাধনা সহজ আৰু ঠ স্বয়ং ভক্তিৰ অহুৰাগতৰ ত্ৰাৰ প্ৰমাণ—“শাস্ত্ৰিকপাৰ পৰমানন্দকপাঠ।” ভক্তি-সাধকসকলে সাংসা-ৰিক অনিষ্ট সম্বন্ধ চিন্তা কৰা অহুচিত; কিয়নো নিষ্কৰ্ম, আত্মীয়-কুটুম্বক, বেদবিহিত ক্ৰিয়া আৰু আচাৰ্য্যাদি সকলো ভগৱানত অৰ্পণ কৰা হৈছে। যেতিয়ালৈকে এই সকলো ভগৱানত অৰ্পণ কৰা নহয়, তেতিয়ালৈকে লৌকিক বা সাংসাৰিক ব্যৱহাৰ এৰিব নালাগে; কিন্তু তেতিয়াও কৰ্মফলৰ ত্যাগ আৰু ভক্তিৰ সাধনা কৰিবোৰ থাকিব লাগে। স্ত্ৰী-চৰিত্ৰ, ধন-সম্পদৰ কথা, নাস্তিক আৰু শত্ৰুৰ চৰিত্ৰ ভক্তি সাধক-সকলে ত্ৰনিৰ নাপায়; অভিমান, দম্ভ আদি

ত্যাগ কৰিব লাগে; সকলো কাম ভগৱানৰ আগত অৰ্পণ কৰি কাম-ক্ৰোধ আদি যি কৰিব সৰ্ব সকলো ভগৱানৰ ওপৰতে কৰা উচিত; সব বৰম: তম: যি তিনিভাৱে ভগৱান প্ৰকা-শিত হয়, সেই তিনি ভাৱৰ ভেদ ভঙ্গ কৰি তিনিক এক আৰু অভিন্ন ভাবি নিষ্কৰ তেওঁৰ নিত্যদাস বা নিত্যকান্ত্য ভাব কৰি ভজন কৰিব লাগে।

“ও ভক্তা একান্তিনো মুখ্যা:।” যিসকল সকলো সময়তে ভগৱৎ-প্ৰাণ, ভগৱৎ-প্ৰেমত সোৱয় ময়, সেইসকলেই ভক্তন ভিত্তত শ্ৰেষ্ঠ। যেতিয়া এটমকলে পৰমপুৰ ভগৱৎ-কথা আলাপ কৰে, তেতিয়া তেওঁলোকৰ আনন্দত কৰ্ত্তবোধ হৈ আহে; চকুৰ পৰা আনন্দাশ্ৰু ওলায়, শবীৰ শিৰিঁ বি উঠে; তেওঁলোকৰ এইবোৰ ভাৱৰ প্ৰকাশে তেওঁলোকৰ কুল, কিয় গোটেই, পৃথিবীকে পৰিত্ৰ কৰে। অকল ইমানেই নহয়, তেওঁলোকে “জীৱী কুৰ্বন্তি জীৱানি, স্নকৰ্মী কুৰ্বন্তি কৰ্মাণি, সচ্ছাত্ৰী কুৰ্বন্তি শাস্ত্ৰানি।” যুঠতে, তেওঁলোকে এশৱ কৰণ “বৈকুণ্ঠকো কৰে পত্তিৱা আতি।” লক্ষণ (দশম)। এওঁলোক সদায় উদয়; এওঁলোকৰ বাবে স্বৰ্গগত পিতৃসকলে আনন্দ কৰে, দেৱতাসকলে নাচে, আৰু পৃথিবী সনাথা হয়। এনে লোকৰ বিষয়ত জাগিত, বিগ্ৰাহত, রূপগত, কুলগত, ধনগত বা ক্ৰিয়াগত কোনো ভেদেই থাকিব নোৱাৰে; কিয়নো ভগৱানক পোৱাৰ আগতেহে তেওঁলোক সংসাৰৰ আছিল, এতিয়া তেওঁলোক ভগৱানৰ।

“তৰুশাস্ত্ৰী মহাব্যাসী”ৰ পৰা ভক্তসকল আঁতৰত থাকিব লাগে, “হাতশ্যাবকাশংবাং” আৰু “অনি-য়বাং”; অৰ্থাৎ তৰুৱাদত সদায়েই সত্যৰ পৰা

আঁতবি যোরা হয় আক অবাত্তিক বিহয়ত লগা হয়। তাব সলনি, "ভক্তি-খান্নানি মননা-য়ানি" আক "তর্হর্দক কর্ণাপানি কব্ণীয়ানি।" ভক্তি সাধন কবিবলৈ হলে অহিংসা, সত্য, শুচিতা আক আন্তিক চবিত্র পালন কবিব; আক সদায় সকলো প্রেকাকে ভগৱানক নিশ্চিন্ত মনেবে ভজন্য কবিব লাগে। ভগৱানব প্রেতি আসক্তি মূলত একে বস্তু হলেও প্রেকাবে ভেদে তাক দাস্য, বাৎসল্য, সখা আদি নানা ৰূপে ভেদ্যে যায়। "নাববীয় ভক্ত-মূর্ত্য"ৰ সাময়িকিত ঐ হিন্দুকন কবিবনং গব্বীসী, অহিংসেব গব্বীসী, অহিংসেব গব্বীসী।

প্রাণ চালি গাইছে,— "ঐ ত্রিস-ত্যাস ভক্তিবেব গব্বীসী, ভক্তিবেব গব্বীসী।" কৰ্ম, জ্ঞান আক ভক্তিব ভিতবত ভক্তিয়েই নিশ্চয় সর্কশ্চেষ্ট। ভক্তিমাৰ্গব বিবোবী দললৈ কটাক কবিও শেষত একাধাবে লিখিছে, "বিক্ৰ-বাদী লোকব সমালোচনালৈ ভয় নকবি কুমাৰ মনক আদি হাস, গুণ, শান্তিলা, গৰ্গ, বিষ্ণু, কৌণ্ডিলা, শেখ, উদ্ভৱ, আকণি, বলি, হনুমান, বিতীৰণ প্রেভূতি ভক্ত গুণসকলে "ইতোবং বদন্তি একমতাঃ।"

“ঐ মন্ত্রগবতঃ গীতা”

গীতা শাস্ত্রব ভক্তিযোগ অধ্যায়ব একুবি শ্লোকইহে যে ভক্তি-তত্ত্বমূলক এনে নহয়; বস্তুপতে গীতাৰ সকলো কৰ্মই ভক্তিৰ কৰ্ম, সকলো জ্ঞানেই ভক্তিৰ জ্ঞান। পোনতে "বিযান-যোগত" কৰ্মলৈ উদগনি দি, পাছতে সাখ্যা যোগত জ্ঞানব মাহাত্ম্য কোৱাত, অৰ্জুনব মনত যি ধুকুবি লাগিল, তাক গুণাবলৈকে তৃতীয় অধ্যায়ত "কৰ্মযোগ" ৰখন হল; আক তাত

"ঈতাব কৰ্ম, জ্ঞান স্পষ্টকৈয়ে কলে বোলো ভগৱানক আবি বস্তুলা ভক্তিয়ে উদ্দেশ্য কবি বা তেওঁত সমৰ্পি কবা নিকাম কৰ্মইহে প্রকৃত কৰ্ম; কিয়নো তাব বাহিবে আন সকলো কামবে কৰ্মবন্ধন আছে। চতুৰ্থ অধ্যায়ত "জ্ঞানযোগ"তে! অজ্ঞানমস্তুত সশয়ক জ্ঞানব অসিবে ছেদ কবি ভগৱানমুখী নিকাম কৰ্ম কবিবলৈহে কোৱা হৈছে। পৰ্বব অধ্যায়ব "সন্ন্যাস যোগ"ত কৰ্মসন্ন্যাস অর্থাৎ কৰ্মফল-তাগব আৱশ্যক ব্ৰজাই কৈছে, ব্ৰহ্মত অৰ্পণ কবি আসক্তি নোহোৱাইক যি কাম কয়ে "লিপাতো ন স পাপেণ পশুপত্রমিহি।" সেই দবে বঠ অধ্যায়ত "অভ্যাস-যোগ"ত "যথা দীপো নিবাতস্থো" হৈ এক ষ্টম্বব-আবাধনা কবিবলৈ "ঈতাব ক্রমব ন আক সপ্তম অধ্যায় "বিজ্ঞান-অধ্যায় সাখ্যা" যোগত "ময়ি সর্বিমিদং শ্ৰোতঃ সূত্রে মর্গণগাইব" বুলি, আৰ্ত্ত, জিজ্ঞাসু, অর্থাধী আক জানী, এই চাবিবিধ ভক্তব লক্ষণ কৈছে: অষ্টম অধ্যায়ত "অক্ষব ব্ৰহ্মব যোগ"ত "পুৰুষ স পব: পাৰ্থ ভক্ত্যা লভাত্বনতয়া" বুলি "মনস্ত-চেতাঃ" ভক্তব মাহাত্ম্য, আক নৱম অধ্যায় "বাহুনিদ্যা বাহুগুহ যোগ"ত কেকেকে বেদোক্ত কৰ্ম কবা লোকসকলে "তে পুমানাসাত্ত্ব স্ববেশ্ৰ-লোকমশস্তি দিযান দিবি দেবভোগ্যান্।" তে তাং ভুক্ত্য ষর্গলোকং বিশালং, স্কীণে পুণ্যে মৰ্ত্-লোকং বিশস্তি।" ব্ৰহ্মদ্বিত আক ভক্তিগুত লোকসকলে আন দেৱতাৰ পূজা কবিলেও যদিও আতপকীয়াক ভগৱানবেই পূজা কবা হয়, তথাপি ভগৱানব পোনপটীয়া সেৱাই যে শ্ৰেষ্ট আক তাক কবিলে যে ঘনাই লোক সসাব-পথত অগা-যোৱা কবিব নালাগে, তাকে কৈ ঐকান্তিক ভক্তসকলব মাহাত্ম্য এইদবে ঘোষিছে—

কান্তি—পুত্ৰ, ১৮৬৪ শক]

"যং কবেবি 'যদশ্রামি যজ্ঞহোবি দদাসি যং। যৎপশ্রামি কোহেন্তেয় তৎকুকৰ্ব মদপৰ্ণম্।" ২৭। সমাহং সর্ককৃতোম্ ন মে দ্বেয়োহস্তি ন প্রিয়ঃ। যে ভক্তস্তি তু মাং ভক্ত্যা ময়ি তে তেহু চাপাৰ্হম্।" ২৮।

১০ম অধ্যায়ত বিতুতি-যোগত "যচ্চাপি সর্কভূতানাং বীৰ্য তদহমজ্জ্বনং। ন তদস্তি বিনা যং স্যাময়া ভূতঃ চবাচৰম্।" বুলি একাদশ অধ্যায়ত "বিধকপদশ্রম যোগ"ত তাব মৰ্মৰূপে কৈছে— "ভক্ত্যা অন্ত্যাত্ম শক্য অহমেবং বিধোহজ্জ্বনং। জাতুভূতক ত্বেয়ং শ্ৰেবৈধু ক পবত্বম্।" ৫৪।

দ্বাদশ অধ্যায়ত ভক্তিযোগব প্রথম শ্লোকতে অৰ্জুনে একান্ত ভক্ত আক অবাক ব্ৰজ উপাসকব কোন প্রিয়তব বুলি সোধাত, দ্বিতীয় শ্লোকত "ঈতাব ভক্তব ভগৱানে একে আধাবেই ভক্ত-লক্ষণ বৰ্নি সকলকে "মুক্ততম।" বুলিছে। তাত অনাসক্ত কৰ্ম বা নিকাম ভক্তিক লক্ষ্য কবি বৈছে "শ্ৰোয়োতি জ্ঞানমভ্যাসং জ্ঞানাজ্ঞান-বিশিষ্ট্যতে।" ষানানং কৰ্মফলতাগপ্ৰাণাজ্ঞান্ধি-বনত্বম্।" তাব পাছব আটোটা শ্লোকত অকল ভক্তব লক্ষণ বৰ্নাই ভগৱানে কৈছে,— "যি অহিংস, সকলো ভূতব মিত্ৰ, কৰণ, নিয়ম, নিবহস্যব, স্নেহ-দুখত সমভাব, ক্ষমাশীল, সন্তুষ্ট, সযেমী, দুৰ্গচিত, আক যাৰ মন-মুক্তি মোতে সমৰ্পিত হৈছে, মোব সেইজন ভক্ত মোব মবমব। (১০-১৪)। যাৰ পৰা লোকে আমনি নাপায় আক যি লোকব পৰাত আমনি নাপায়, যি জন হৰ্ষ, অমৰ্ষ, ভয়, উদ্বেগব পৰা আঁতবত, তেওঁ মোব মবমব। (১৫) যি জনব হেঁপাত নাই, যি জন শুচি, দক্ষ, উদাসীন, আবেগহীন, অহুত্মশীল, মোব সেইজন ভক্ত মোব মবমব। (১৬)। যি জনে ঝং নকবে, হিলা নকবে,

দুখ নকবে, আকাজ্জা নকবে, শুভাস্তত পবিত্যাপ কবে, তেনেজন ভক্তিমান লোক মোব মবমব। (১৭) যি জন শক্ত-মিত্ৰ, মান-অপমান, জ্বাব-জ্বত, স্নেহ-দুখ সকলোতে সমভাণপৰ, যি সপ-বিবৰ্জিত, যি নিন্দা-শুভি উভয়তে অলব, যি মৌনী, সন্তুষ্ট, অগৃহ আক স্থিবমতি, সেই ভক্তিমান নব মোব মবমব। (১৮-১৯)। আক যি সকলে ব্ৰহ্মাই সৈতে নষ্ট কোৱা এই ধৰ্ম্মায়ুত পান কবে, সেই পবম ভক্তসকল মোব অতি মবমব।" (২০)।

ত্রয়োদশ অধ্যায়ত ক্ষেত্ৰ-ক্ষেত্ৰজ বিভাগ যোগত ক্ষেত্ৰব লক্ষণ বৰ্ননাত কৈছে,— "আত্মপ্ৰাণা-শুগত, দম্ভহীনতা, অহিংসা, সধিযুক্ত, সংসতা, গুণক-উপাসনা, শুচিতা, শ্বিত্যতা, তিল্পিত্ৰ-বিগ্ৰহ, চিত্ত-সংযম, ভোগ-বৈবাগ্য, অহঙ্কাৰ-শূগতা, ৰম্ভ-মূঢ়া জ্বাব-বাধি দুখ আদি দোষ দেখা, পুত্ৰ-ভাৰ্যাগৃগাদিত অনাসক্তি, পুত্ৰাদিৰ স্নেহ-দুখত নিজক সংল্লিষ্ট নভবা, ইষ্ট-অনিষ্টত সমভাব, ষ্টম্বত অযতিচাবিণী (ঐকান্তিক) ভক্তি, নিৰ্জ্ঞান-বাস, জনতা-বিবাগ, আত্ম-প্ৰাণায়ত, জীৱাত্মা-পবমাত্মা অত্বেদ জ্ঞান,—এই বিনিয়েই প্রকৃত জ্ঞান, আক ষ্টয়াব হিবোধী কথাই অজ্ঞানতা। এই জ্ঞান যে ভক্তিৰ নামান্ত্বব, সন্দেহ নাই। "ঈতাব 'ক্ষেত্ৰ-ক্ষেত্ৰজ" চতুর্দশ অধ্যায়ত গুণত্ৰয় আক "ত্ৰণহ ক্লিগ" বিভাগ যোগত সত, বজ্ঞ, তমঃ গুণব উৎপত্তি আক পবিণ্যাম নিৰ্বয় কবি কৈছে— 'দেহব পৰা ওলোৱা এই তিনি গুণ অতিক্ৰম কবিব পাৰিলেই জীৱই জন্ম-মূঢ়া-জ্বাব আদি তাপ-দুখব পৰা মুক্ত হৈ পবমানন্দ উপভোগ কবিব পাৰে। (২০) যিচনে এই তিনি গুণব কামবিসাক্ত প্রবৃত্ত হৈয়ো সেইবিলাকত

আমনি নাপায়, আৰু সেইবিলাকৰ নিরুক্তিত সুখ হব বুলি ভাবি তাৰ নিরুক্তিলৈ আশা নকৰে, তেওঁকেই গুণাতীত বুলিব পাৰি। (২২)। যি জনে উলসীনৰ দৰে থাকি গুণরত্নৰ কাৰ্য্য-বিলাকত বিচলিত নহয়, আৰু গুণবিলাকে নিজ কামকে কৰিছে বুলি জানি একো চাক্ষুণ্য প্রকাশ নকৰে, তেওঁকেই গুণাতীত বুলিব পাৰি। (২৩) যি জনে সুখ-সুখ বা শিল-মাটি সোণ আদিত সমভাব কৰে যি জনৰ আপোন-পৰ ডাৰ নাই, যি জন নিন্দা-প্রশংসাৰ অতীত, তেওঁকেই ধীৰ আৰু গুণাতীত। (২৪) যি জনে মান-অপমানক সমান বোলে, যাৰ শত্রু-মিত্ৰৰ ভেদ নাই, যি জন কৰ্মফলত্যাগী তেওঁকেই গুণাতীত। (২৫) মোক (ভগৱানক) যি জনে গুণাতীত হৈ অব্য-ভিচাৰ (একান্ত) ভক্তি যোগেৰে সেরা কৰে, তেওঁ মোক পৰা যাক তেওঁক ব্রহ্মত লীন হোৱা বুলি ধৰা হয়। (২৬)।

পঞ্চদশ অধ্যায়ত পুৰুষোত্তম যোগত কৈছে—
অব্যয় পৰমেশ্বৰ ৰূপ পুৰুষে, ব্রহ্মা আদি জীৱ-
গীৱৰ 'স্বকোষ' আৰু ৰূপ ভাঙ্গ আৰু বেদ-ৰূপ
'সেৱাৰে সম্পন্ন' যোগ পাতেৰে যি সংসাৰ ৰূপ অখণ্ড
আছে, তাৰে উল্লেখ কৰি কৈছে, "ন ৰূপমসোহ
তথাপলভ্যতে"; অকল অনাসক্তিক ৰূপ চোকা
অস্ত্ৰেৰে কাটিলেহে এট 'স্বকিঞ্চমূলম্' অখণ্ড
গুৰিত থকা অস্থূল্য নিৰি উদ্ধাৰ কৰিব পাৰি।
যাৰ অহঙ্কাৰ নাই, মোহ নাই, আসক্তিক যি
জয় কৰিব পাৰিছে, যি আত্মজ্ঞানত নিষ্ঠাৱান,
বিষয়-সুখলৈ যাৰ কামনা নাই, সুখ-সুখ
সংজ্ঞাৰ পৰা যি মুক্ত, তেনে অবিচ্ছাটীয়া সাধু-
সকলেই অব্যয় পদ লাভ কৰে। (৫)। স্বৰ আৰু
অক্ষৰ পুৰুষৰ গুণ বৰ্ণাই এই অধ্যায়ৰ শেষত

কৈছে, "হে ভাৰত, দৃঢ়চিত্ত হৈ যি জনে মোক
পুৰুষোত্তম বুলি জানে, সেই সৰ্ববিমুক্ত
সৰ্বভাৰেৰে মোকেই ভজনা কৰে" (১৯)।
ষোড়শ অধ্যায়ত "দৈৱাসুৰ সম্পদ বিভাগ যোগ"ৰ
দৈবী আৰু আস্থৱী প্রকৃতি লৈ জন্মৰ প্ৰেৰণ
সপ্তদশ অধ্যায়ত ব্ৰহ্মাত্ময় বিভাগ যোগত সাবিক-
বাজসিক আৰু তামসিক জ্ঞানৰ কথা বৰ্ণোৱা আছে।
অষ্টাদশ অধ্যায়ত মোক-যোগত সত্ত্বাৰ
আৰু ত্যাগৰ পাৰ্থক্য ব্যাখ্যাত আৰম্ভ কৰি

"নোক-খোৰ—সন্ন্যাস ব্ৰহ্মহ লাভৰ কথা বৰ্ণিতছে—
আৰু তাৰৰ পাৰ্থক্য "বিশুদ্ধ বুদ্ধিৰ লোকসকলে
বৈধৰ সতায়ৰে নিজ মনৰ প্ৰকৃতিবিলাক নিয়-
মিত কৰি শব্দ আদি বিষয়বিলাক এৰি
অস্থৱাগ বিবেচ মনৰ পৰা আঁতৰাই, নিৰ্জন্ম
ঠাইত বাস কৰি, পৰিমিত আহাৰ আৰু কায়-
ব্যায়াম-মনৰ সংযম ধৰি বৈবাগ্য অৱলম্বন কৰি
ধ্যান-যোগ-পৰায়ণ হৈ কাম-ক্ৰোধ-অহঙ্কাৰ, বল-
দৰ্প ত্যাগ কৰি নিৰ্মম আৰু শান্ত হলেই
ব্ৰহ্মহ লাভৰ যোগ্য হয়। (৫১।৫২।৫৩)। ব্ৰহ্ম-
ভাব পোৱা লোক সকলে প্ৰসন্ন-চিত্ত, একোতে
শোক নকৰা, একোলােকে চেপাহ নকৰা আৰু
সকলে। হৃততত সমান ভাবাপন্ন হৈ মোৰ
পৰমা ভক্তি লাভ কৰে। (৫৪)। ভক্তসকলে
মোক জানি আৰু মোৰ স্বৰূপ তত্ত্ব ভালদৰে
বুজি মোতে প্ৰৱেশ কৰে। (৫৫)

মদনা ভব মহত্যা মধ্যাণী মা মনমহু।
নাথেবৈষ্ণৱসি সত্যা তে প্ৰতিজ্ঞানে প্ৰিয়োহসি মে ধো।
"যোত মাজ সধা দিহা মন, মোৰ তক্ত হোৱা সৰ্বকণ,
মোক পূজা, মাজ মোক কৰা মনমহাৰ।
কহিলো তোমাত সত্য বাণী পাইবা সুখে মোক মগমানি
তুমি প্ৰিয়তম হৃদয় সধি আৱাৰ।" ৩০২ (নাঃ খোঃ)

"সৰ্বধৰ্ম্মনি পৱিত্ৰাত্য মায়েক শৰণ্য ব্ৰহ।
অহং ষাং সৰ্বগণেশো মায়েকিহ্মিদি মা ৩৫:১" ৩৬।
"যিটো সমস্তকৈ পৰিষ্কাৰি, কায়মনোবাক্যে বহু কৰি,
ভৱয় আমাক পুৰুষ অতি নিপুণ। ৩৬:১।
মোতেসে কেহন দিহা চিত্ত, মোতে মাজ প্ৰাণ অৰ্শি নিত,
অহু অহু মিনি মোকসে যোগ কৰায়।
মোক মাজ কৰ সৰ্বকণে পৰম সন্তোষ তি মনে
অনাদি সাগৰে মৰ্তি বহে প্ৰেম-ভাৱে। ৩৬:১।
ঐটদৰে অষ্টাদশ অধ্যায় গীতাত ভক্তিৰ মাঠায়া
বিশেষভাৱে সোথিত হৈছে।

শ্ৰীমদ্ভাগৱত

"গীতাৰ পাছত বিশুদ্ধ ভক্তি-মাঠায়াৰ
শ্ৰেষ্ঠতম গ্ৰন্থ হল শ্ৰীমদ্ভাগৱত। গীতা যদি
জ্ঞান, তৰি বাধ্যমূলক, ভক্তিৰ ব্যাখ্যামূলক, ভাগৱত
জ্ঞানৰ উদাহৰণ মূলক তেহে তাৰ উদাহৰণমূলক
গ্ৰন্থ। গোপীসকলেই ভক্তিৰ তত্ত্বয়তা আৰু
উৎকৰ্ষতাৰ চূড়ান্ত প্ৰমাণ বুলিয়েই "নাৰদীয়
ভক্তিসুত্ৰ"ত ভক্তিৰ উপমা দিবলৈ ধিতাতে
"যথা ব্ৰহ্মগোপীকানাম" বুলি কৈ থৈছে। এট-
খিতিতে কৈ থোৱা আন্তৰ্জাত যে, দ্বাদশ শতি-
কাৰ জয়দৰে গোষ্ঠামীৰ 'গীতগোবিন্দম্' আৰু
একাদশ শতিকাৰ তুলন হুস্মলীয়া ব্ৰহ্মসৈৱৰ্ত
পুৰাণৰ আগত মহাভাৰত, হৰিংশ, বিষ্ণুপুৰাণ,
আন নালাগে ভাগৱততো ক'তো বাধা নামে
এগৰাকী বিশিষ্টা গোপীৰ নাম-গাঢ় পাহলৈ
নাই। কোনোবা ৰুঘিৰ উক্তৰ পৰা ওলোৱা
উদৰ্শীৰ দৰে, শ্ৰীমতী বাধিকাও সন্তৱ কোনোবা
একাদশ শতিকাৰ পৰৱৰ্তী বঙালী 'লেখকৰ কাপৰ
বা পাবত গজাৰে; গতিকে বাধা-কৃষ্ণৰ যি পৰকীয়া
বাগাচৰিত বা সহজীয়া প্ৰেমৰ কথা লৈ
অৰিষ্কাৰিকতা শ্ৰীষ্টীয়ান ধৰ্ম্মপ্ৰচাৰকসকলে সনাতন

বিশ্বধৰ্ম্মৰ শৰাধৰ মন্ত্ৰ মাতে, সি মূৰ নোহোৱাটক
মূৰ বিব মাতি। তাৰ পাছত, সৰ্বসাধাৰণ গোপী-
সকলৰ লগত শ্ৰীকৃষ্ণৰ সম্বন্ধ সম্পৰ্কেও দুই এটি
কথা আগতীয়াকৈ কৰ লাগিব। পঞ্চম বেন
মহাভাৰততে জয়ে জয়ে কৃষ্ণ-চৰিতৰ অৱতাৰণা
সেধিবলৈ পোৱা হয়; কিন্তু তাত "গোপীজন-
কৃষ্ণগোপীকামৰ প্ৰিয়"—একমাত্ৰ এট কথাবাৰ
শব্দ-বলয় অক্ষয়ক বাহিৰে এট সম্পৰ্কৰ আন
কোনো কথা পোৱা নাযায় বুলি বহুতমন্ত্ৰ প্ৰমুখ্যে
পণ্ডিতসকলে স্থিৰ কৰে। "সভাপৰ্বত" শিবুপালৰ
মুখৰ আত্মিক কৃষ্ণ-নিদৰাৰ মাজতো গোপীসকলৰ
লগত কৃষ্ণৰ অবিধ প্ৰেম ধকা বুলি কোনো কথা
ঘৃণাকৰেও পোৱা নহয়। মহাভাৰত কৃষ্ণ-অৱতাৰণ
পাছত লিখা প্ৰথম পুথি যেতিয়া, তেনে কোনো
কথা ধকা হলে তাত নিশ্চয় উপাধিত হলেহেতেন;
আৰু শিবুপালে তেনে এটি নিন্দাৰ ছেগ কেতিয়াও
নেবিলেহেতেন। মহাভাৰতৰ পাছত হৰিংশ,
জৈঠাৰিণ কথ-মহা- আৰু তাৰ পাছত বিষ্ণুপুৰাণ
আৰু, হৰিংশ আৰু
শিবুপাণ
বচিত হয়; এই দুয়োখন পুথিত
পোনতে গোপীসকলৰ লগত কৃষ্ণলীলা আৰু
হল্লীযকৰণ বা বাসলীলাৰ বৰ্ণনা পোৱা হয়;
এইবোৰ পুথিত "বতি", "বেদম" আদি ভাব
বৱস্তত আছে সচা, কিন্তু 'ব'ম' অ'চ'ৰ পৰা ওলোৱা
এট শব্দ হুটি সাধাৰণ ধেমোফি অৰ্থতহে তাত
প্ৰয়োগ কৰা হৈছে;—যেনে, 'গোপবালকসকলৰ
মাজত বতিগিয় কৃষ্ণক বহিছে।' সেইবোৰ প্ৰয়োগ
বলেবেও শুলৰ বা আদিবসৰ কথালৈ পোনাবৰ
উপায় নাই। শ্ৰীকৃষ্ণৰ "নৱহুৰ্বাদল শ্ৰাম" বা
"নৱনয় শ্ৰাম" বৰণ, বুঠাম দেহ, মূললিত বঞ্জী-
বাছ দেখি-তিনি তুণ-তক পত-পখীও মোহিত
হয়; ব্ৰহ্মৰ গোপ-গোপী সেই ৰূপত যে আসক্ত

হব, তাত বিচিহ্ন কি? হৰিৰূপে আদিত তাত অধিক একো নাই।

ভাগৱতত জয়ে জয়ে কৃষ্ণ-গোপীৰ সম্বন্ধ আদি-বসন্তলৈকে বহলোৱা হৈছে; ইয়াৰ যে অনেক বৰ্ণনা শৃঙ্গাৰ-বসায়ক, তাত অকণো ভুল নাই।

ভাগৱতৰ মন্তব্য আৰম্ভ কৰা হৈছে, তেনে কৰাৰ পৰম কাৰণ কি কাৰণ কি? কৰাৰ মতে,

শ্ৰীৰাম অৱতাৰত বনৰ ঋষি-মুনিসকলে তেওঁৰ শৰীৰ-স্পৰ্শ-স্থৰ লাভ কৰিবলৈ বাঞ্ছা কৰিছিল;

শ্ৰীৰামচন্দ্ৰই তেওঁলোকৰ সেই অভিলাষ কৃষ্ণ-অৱতাৰত পূৰ্ণ কৰিব খোজাৰ কাৰণে, এই

অৱতাৰত সেই ঋষি-মুনিসকলেই আহি গোপীকপে জন্ম ধৰেহি; আৰু এয়ে কৃষ্ণ-গোপীৰ এনে

সম্পৰ্কৰ কাৰণ। অনেকৰ মতে কৃষ্ণলীলা-তত্ত্ব নিশ্চয় ইয়াতকৈ অনেক ঠায়ে গূঢ়তৰ। পাৰ্থিৱ

সকলো একৰ আনন্দতকৈ শ্ৰী-পুৰুষৰ বমন-স্বাক্ষিত কীৰ্ত্তা-পৰমেশ্বাৰ নিৰবৰ উপাসকণো শ্ৰী-পুৰুষৰ সুলভ কৰন

আনন্দ নিশ্চয় অতি সম্পূৰ্ণ।

ইত্যতে, জীৱাত্মাৰ লগত পৰমাত্মাৰ যি আনন্দ, তাৰ উপমা পৃথিবীত

নাই; তথাপি তাৰ সামাগ্ৰতম আভাস দিবলৈ হলে শ্ৰী-পুৰুষৰ বমন আনন্দৰ উপমাৰে ব্যৱহাৰ

কৰিব লগাত পৰে; এই বাবেই সম্ভৱ, ভাগৱত-কাৰে পাৰ্থিৱ শৃঙ্গাৰ-বসৰ উপমাৰ আশ্ৰয় লব

লগা হৈছে। আন নালাগে, ভাগৱতৰ পূৰ্ববৰ্ত্তী শ্ৰীমদ্ভগৱত-গীতা এই উদাহাৰণে আশ্ৰয় লৈছিল—

“তদ্ যথা শ্ৰিয়াম শ্ৰীয়া সম্পৰিযুক্তো ন বাহুঃ কিক্ৰম বেদনাস্তম্ভবমেবমেবায় পুষ্কম” ইত্যাদি;

অৰ্থাৎ, যেনেকৈ প্ৰিয়া ক্ৰীয়ে আলিঙ্গন কৰি থকা অৱস্থাত মাতৃয়ে বাহিৰ-ভিতৰ একেৰে ভূ-বাধিৰ নোৱাৰে, যেনেকৈ কীৰ প্ৰাঞ্জ-আত্মাৰ ঘৰা

পৰিভূত থাকি অন্তৰ-বাহিৰ একো বৃদ্ধি নোৱাৰে।

ইয়াৰ আন এটি তত্ত্ব হৈছে, শৌৰি-ভাগত কৃষ্ণ, গোপীসকলৰ উপপতি; আৰু সাৰ-“কৃষ্ণ-গোপীৰ উপপতি জিক ভাৱে, ‘উপপতি সমে জৌ-উপায়ী অসম’ গৰিহিত কৰ্ম” (কীৰ্তন) হলে-

উপপত্তিৰ শ্ৰুতি তিত্তকতাৰ প্ৰাণৰ আকৰ্ষণ অতি তীব্ৰ আৰু ইমান তীব্ৰ যে, সি নিজ পত্তিৰ সেৱা

সহজে চেৰাই যায়। সাংসাৰিক জীৱৰ উপ-স্বৰূপ গোপীসকলেও সেইদৰে সসংসাৰ উপপতি

প্ৰায় (যদিও তেওঁ “পতি: পত্নীনাং পৰা-পৰস্থান্”—বেতাশ্বতৰ উপনিষদ) ভগৱানক, নিজ

পত্তিক আওহেলা কৰিও ‘কহিলা যিটো কৃষ্ণ-শ্ৰীৰ কৰ্ম’। তেওঁতে আত্মাৰ সি সৰ্ব ধৰ্ম

(কীৰ্তন) বুলি ভঙছিলগৈ। সামাজিক ফাল-পৰা যি হওক, আধ্যাত্মিক ফালৰ

এই গোপীসকলেই ভক্তৰ আদৰ্শ সন্দেহ নাই আৰু সেই কাৰণেই পৰম ভক্ত উদ্ভৱেও

গোপীসকলৰ পদ-মূলা শিবত লৈ কৃতার্থ হওক।

সৰ্বভাগ নকৰিলে যে ভগৱত-বস্তুত মন থাকিলেই জীৱৰ সসংসাৰ-বন্ধন হয়;

পাৰ নোৱাৰি, পৰ-দাৰ হৈ গোপীসকলে তাকে দেখুৱাইছিল; গোপীসকল কৃষ্ণৰ নিজ

হোৱা হলে শব্দ আৰু সামাজিক নিয়মমাৰে এবিধ নোৱাৰা নিজ পত্তিক ত্যাগ কৰা

নতলহেতনে, আৰু গোপীসকলৰ সকলশ ভাৱ আদৰ্শ এনেদৰে চূড়ায় হৈ মুক্তি-হেতনে।

ভক্তিৰ প্ৰকৃত মৰ্যাদাকা হৈছে, ভক্ত আৰু আৰাধ্যকৰ মিত্ৰত ছিঁতৰ নোৱাৰা সম্বন্ধ

পৰস্পৰৰ মন-লগ-আধ্যাত্মিক আনন্দ-পৰিভৱৰ সম্পৰ্ক মানসিক অৱস্থাৰ সম্পূৰ্ণ

পৰিৱৰ্তন ঘটাব নোৱাৰিলে, এটা ধৰ্ম্মমতৰ কোনো মূল্য নাই বুলিব পাৰি। ভাগৱতী ধৰ্ম্মৰ লক্ষ্য

হৈছে, ভক্তৰ ছন্দৰ সম্পূৰ্ণৰূপে মৰি, তেওঁৰ মন

আৰু বৈদিক কাৰ্যাৱলী সকলো সময়তে সেই অৱস্থাবে স্থানিয়স্থিত হোৱাকৈ সমগ্ৰ মানৱাত্মা

সহজে প্ৰভাৱাৰ্হিত হব পৰা কৰা। ইতি কৃষ্ণৰ বাসলীলা এই ভক্তিৰে উচ্চ স্তৰত সম্পূৰ্ণ প্ৰভাৱাৰ্হিত

(interpenetrated) হোৱা জীৱাত্মাত পৰমাত্মাৰ লগত মিলিবৰ বাবে কৰা প্ৰয়াস মাথোন।

বহুৱহৰণ-লীলা স্বৰূপতে বাস-লীলাৰ আদিপাঠ আৰাধনা। বাটবোলাত কোনো মতে ৰূপতৰ প্ৰথম

‘অৰণ্য’ পুৰুষ-ভিক্ততা আভাম-উভৰ স্বৰ্গ-পত-বন্ধন নৰ পাতনি হল, যিদিনা দুয়ো

ঈশ্বৰৰ আদেশ জ্ঞান-ভুক্ত কৰি ছেটানৰ পৰামৰ্শ-মতে সাংসাৰিক অসম-বৃক্ষৰ গুটিৰ জুই চাই

শৰীৰৰ অঙ্গ চাকিবৰ বাবে বহু পৰিধান কৰিলে। অৰ্থাৎ বাহ্যিক সভ্যতাৰ পাতনিয়েই

আধ্যাত্মিক পতনৰ আৰম্ভণ। “চৈতন্ত্য-স্বৰূপে বাপি এক নিৰবন। তাহাক বোলায় হৈত কোন

অজ্ঞান” (শঙ্কৰদেৱ)। ব্ৰহ্মৰ বাহিৰে দ্বিতীয় বস্তুত মন থাকিলেই জীৱৰ সসংসাৰ-বন্ধন হয়;

আভাম আৰু ঈশ্বৰো সেয়ে হৈছিল। এই পৰ্ব-ঈশ্বৰ-জ্ঞান বা দ্বিতীয় বোধৰ বিভূতিকা আঁতৰিলে

বহৰ আৰু আৱেষ্ণক নহয়। সনক সনাতন আদি চাৰি সিদ্ধৰ সেইবিধে বহৰ আৱেষ্ণক নহৈছিল;

মহাদেৱে সদাশিৱ আৰু শুকদেৱে মহামুনিৰো একে কথা। বহুৱহৰণত গোপীৰ এই পৰীকাট হৈছিল;

গোপীসকল তাত তেতিয়া ভালদৰে উত্তীৰ্ণ হব নোৱাৰিলে বুলিয়ে পাহত বাস-লীলাৰ সাকল্ল হল।

বহুৱহৰণ লীলাত বাসদেৱে গোপীসকলক ‘কুমাৰী’ অৰ্থাৎ অনুভূ বা অলপ-বয়সীয়া হোৱালী,

‘বহুৱহৰণ মলিন মেঘ’ আৰু কৃষ্ণক ‘পৌগণ্ড’ অৰ্থাৎ

বয়স্ক অশ্লৰ্ষক। গতিকৈ এনে অৱস্থাত বহু-বয়সীয়া বুলিছে।

হৰণ-লীলা গোপী কৃষ্ণৰ মলিন-প্ৰেম বা কামাসক্তিব পৰিচায়ক বুলিবৰ হাই নাই। তত্ৰপৰি ভাগৱত-বচনিতা বাসদেৱে সেই কুমাৰীসকলক ‘আহতা’

বুলিছে, আৰু শ্ৰীধৰ স্বামীয়ে তাৰ অৰ্থ ‘ঈৰ্ষৎ অক্ষত যোনি’ বুলিছে। ‘যোনি’ শব্দক ‘মায়’ক বুজায়;

ভগৱন্তই গীতাত কৈছে—“মম যোনিমহদ্ ব্ৰহ্ম” ইত্যাদি। তেহে কুমাৰীসকল ‘আহতা’ আছিল

মানে, তেওঁলোকৰ মাতা বা অবিভা! ‘ঈৰ্ষৎ অক্ষত’ অৰ্থাৎ সম্পূৰ্ণ ক্ষয় হোৱা নাছিল, ইয়াকে

বুজাইছে; আৰু তেওঁলোকৰ কাৰ্য্যো তাকে প্ৰমাণ কৰিছে। একো গীতাত—

“দেবী হেৰা গুণময়ী মম মায়ী হুবতয়া। মামেৰে যে প্ৰাপত্তন্তে মায়ানেনতা; তব্ৰিতি তে’”

“দেবী গুণময়ী মায়ী অন্তস্ত হুৰ্জয়; যি মোৰ শৰণাগত হয়, সিয়েই মাত্ৰাৰ হাতৰ পৰা

‘নাহত’—ঈশ্বৰ বাহিৰে সাৰে।” জীৱৰ বিষম বুদ্ধিৰ বাধা হেতুে মায়ী আৰু তাৰ ফল

দেহাভিমান, বাগ, ছেৰ, দস্ত আৰু লজ্জা আদি। আন হাততও, লাজ ভিক্ততাৰ পৰম সূচক;

তেওঁলোকে আন সকলো এবিধ পাবিলেও লাজ সহজে এবিধ নোৱাৰে। যদিও স্বৰূপতে কুমাৰী-

সকলে কৃষ্ণক স্বামীৰূপে লাভ কৰিবলৈ কাভাৱনীয় দেৱীক লয়ায় পূজা কৰিছিল, আৰু সেইদৰে

এদিন গা ধুবলৈ যাওঁতেই কুমাৰীসকলৰ মনো-বাঞ্ছা পূৰণৰ বাবে কৃষ্ণই গোপৱালাসকলক

লগত লৈ সেইদৰে বহুৱহৰণ কৰিছিল, সেই ঘটনাই ইয়াকে প্ৰমাণ কৰিছিল যে

তেওঁলোকৰ তেতিয়াও হৈত-জ্ঞান আছিল, মায়ী সম্পূৰ্ণ ক্ষয় হোৱা নাছিল, আৰু ভগৱানৰ হকে

(লাজ আদি) সৰ্বশ্ব ত্যাগৰ ওখ সহগাৰ বাবে তেওঁলোকে তেতিয়াও প্ৰেৰণত হৈ উঠা

স্বৰূপতৰ মন-লগ-আধ্যাত্মিক আনন্দ-পৰিভৱৰ সম্পৰ্ক মানসিক অৱস্থাৰ সম্পূৰ্ণ পৰিৱৰ্তন ঘটাব নোৱাৰিলে, এটা ধৰ্ম্মমতৰ কোনো মূল্য নাই বুলিব পাৰি। ভাগৱতী ধৰ্ম্মৰ লক্ষ্য হৈছে, ভক্তৰ ছন্দৰ সম্পূৰ্ণৰূপে মৰি, তেওঁৰ মন

পাতা। নিজ মৰ্যাদাৰীসকলৰ বহুৱহৰণ লীলাত বাসদেৱে গোপীসকলক ‘কুমাৰী’ অৰ্থাৎ অনুভূ বা অলপ-বয়সীয়া হোৱালী, ‘বহুৱহৰণ মলিন মেঘ’ আৰু কৃষ্ণক ‘পৌগণ্ড’ অৰ্থাৎ বয়স্ক অশ্লৰ্ষক। গতিকৈ এনে অৱস্থাত বহু-বয়সীয়া বুলিছে।

নাছিল। গতিকে তেওঁলোকক আকৌ এছৰৰ সময় দিয়া হৈছিল।

তাৰ পাছত বাসলীলা। শ্ৰীধৰ স্বামীয়ে বাসলীলাৰ প্ৰথমভেই লিখিছে— “বাসক্ৰীড়া গিড়খনঃ। কামৰূপাখায়ানারেতি তব্বম্। কিঞ্চ শূভ্ৰাৰ কথাপদেশেন বিশেষতো নিবৃত্তিপৰেয়ঃ ‘বাসক্ৰীড়া কামৰূপী পঞ্চাধাৰীতি বাজী কবিষ্যামঃ।’”

খাণ্ডাৰে ইয়াৰ পৰাই বুজিব পাৰি যে বাস-পঞ্চাধাৰ্যৰ শূভ্ৰাৰ ভাব ওপৰৰ বাকলি মাথোনে, তাৰ সাহাটো কবন্যত। শ্ৰীশঙ্কৰদেৱেও ক’লে, “কামৰূপী নামে ইটো কেশৱৰ কেলি।” বাসলীলাৰ বাসক্ৰীড়া যে “বিভ্ৰনাঃ” মাত্ৰ, তাৰ প্ৰমাণ অনেক। বাস-পঞ্চাধাৰ্যৰ প্ৰথম অধ্যায়ৰ প্ৰথম শ্লোকেই হ’ল—

“ভগৱানপি তা বাত্ৰীঃ শাবদোৎসূন্নমঞ্জিতাঃ।

বীক্ষমন্তঃ মনস্ক্ৰে যোগমায়ামুপাঞ্জিতাঃ।”

ইয়াৰ “যোগমায়ামুপাঞ্জিতাঃ” কথাৰাৰেই জানো পোনত এটা সামাজ্য সতৰ্ক বাণী? ভগৱন্তৰ এক মহতী ঐশ্বৰী শক্তিৰ নামেই যোগমায়া; ইয়াৰ গুণত নোহোৱাভোকা হোৱা

“যোগমায়া মুপাঞ্জিতাঃ” যেন দেখি। গীতাত ভগৱন্তই

লক্ষণ নিজ মুখেই কৈছে— “নাহং

প্ৰকাশঃ সৰ্বস্য যোগমায়া সমাবৃতঃ।” অৰ্থাৎ

“যোগমায়াৰে মই ঢাক খাই থাকোঁ দেখি

মাথুহে মোৰ স্বৰূপ দেখিবলৈ নাপায়।” বাস-

লীলাতো যোগমায়াৰ সহায় লোৱাৰ অৰ্থ এয়ে

যে, আত্মতৃপ্ত কৃষ্ণ নিজৰ কোনো আশ্ৰয়ততা

নাথাকিলেও তেওঁ গোপীসকলৰ তৃপ্তিৰ অৰ্থে

বাস-লীলাক বতি-ক্ৰিয়াৰ দৰে দেখাব পাৰিছিল।

সেই অধ্যায়ৰ আৰু এটি শ্লোকত আছে,

“প্ৰাহম্য সদয়ঃ গোপীবাছাবানোপবীৰ্যমৎ,” অৰ্থাৎ

আত্মবাহম হৈয়ো শ্ৰীকৃষ্ণই সদয়ৰূপে আৰু হাঁহিমুখে গোপীসকলক বশ কৰিলে।

যি প্ৰকাশ, তেওঁৰ কি কামনা থাকিব পাৰে? গতিকে কেৱল গোপীসকলৰ শ্ৰীতিসাধন কৰিলে ‘যোগমায়ামুপাঞ্জিতাঃ’। বাস-মঞ্চৰ আদিৰ বৰ্ণন পৰা অন্তলৈকে শ্ৰীকৃষ্ণই যে জিতেন্দ্ৰিয়-জিতক্ৰিয় হুহুৰে প্ৰমাণ দিছিল, ব্যাসদেৱে বাস-

লীলা বৰ্ণনাৰ শেষ শ্লোকটোত তাৰ উল্লেখ দিছে—

এব শশাঙ্কাতৰ্ববিহিন্ধা নিশাঃ স সন্তকাসোহুতৰ্বকালোপাঃ।

সিমেৰ আশ্ৰয়তৰ্ককসৌৰভঃ সপাঃ শবৎখাৰিকা বসায়ত্যাঃ।”

‘এনেকৈয়ে সন্ত-সম্বল ভগৱন্ত শ্ৰীকৃষ্ণই

আপোনাৰ শৰীৰে শুক্ৰ অৱবোধন কৰি অশ্ৰুবন্ধা

অৱলাসকলে সৈতে শবৎকালৰ উপযোগী সকলো

কাব্য-কথা-বস আশ্ৰয় কৰি সুখীৰ্ণ চন্দ্ৰালীনা শিখা

অতিবাহিত কৰিলে।’ শ্ৰীধৰ স্বামীৰ ব্যাখ্যাত

“এবমপাশ্ৰয়েৰ অবক্ৰম্ভঃ সৌৰভঃ চৰমখাতুঃ নহু

শ্লিতিঃ যস্যেতি কামজ্যোতিঃ।” অৰ্থাৎ ‘শ্ৰীকৃষ্ণই

গোপীসকলৰ লগত শূভ্ৰাৰ বসৰ অভিনয় কৰিও

তেওঁৰ খাতু শ্লিতি হোৱা যে নাছিল, ইয়াতেই

কাম-ৰূপ প্ৰদৰ্শিত হ’ল। তদুপৰি কৃষ্ণ হেতিয়া

‘কৈশোৰবয়স’, অঠান বছৰীয়া ল’ৰা মাথোন

বুলি ব্যাসে স্পষ্ট লিখিছে।

বাস-পঞ্চাধাৰ্যৰ ত্ৰিতীয় শ্লোকৰ টীকাত

শ্ৰীধৰ স্বামীয়ে ‘বাসো নাম বহনতকৌমুক্যন্ত-নৃত্য-

বিশেষঃ বালীৰ বাসক্ৰীড়াৰ সজ্ঞা দিছে। ইয়াৰ

‘বাস’ শব্দৰ প্ৰাক্ত কৰণ পৰা অৰ্থ কৰা হয় যে,

‘বাস’ বোলা বহুত নৰ্ত্তনীয়ে

কৰা এবিধ প্ৰাকৃত নৃত্যৰ অমুকবণত কৃষ্ণই

এক অপ্ৰাকৃত বস-তত্ত্ব ব্যক্ত কৰিছিল; কিয়নো

প্ৰাকৃত বস্তু আৰু ভাব-ভাষাৰ আশ্ৰয় নললে

প্ৰাকৃত লোকে অপ্ৰাকৃত বস বুজিব নোৱাৰে,

ই নিশ্চয়। এই কাৰণেই—

“অহুগ্ৰহায় ভক্তানাং মাধৱঃ দেহমাজিতঃ।

ভক্ততে তাদৃশীঃ ক্ৰীড়া যাঃশ্ৰুতা তৎপৰো ভবেৎ।”

“পৰম হৃদৌৰ্ধ আত্ম-তত্ত্ব, তাৰ জ্ঞান অৰ্থে হৰি যত

লীলা-অনুভৱৰ ধৰা তুমি কুপাময়।” (নামঘোষা)

গতিকে হৃদৌৰ্ধ আত্ম-তত্ত্ব প্ৰাকৃত উপমাৰে

সহজ কৰি বুজোৱাটো বে বাস-লীলাৰ উদ্দেশ্য,

তাত সন্দেহ নাথাকে। অপ্ৰাকৃতভাৱে যে

ভগৱন্তই জীৱনমুহূৰু সনয় নানাৰূপে বমিয়ে

আছে, আমি তাৰ গম নাপালেও তেওঁৰ ‘বাস’

নামেই তাৰ প্ৰাকৃত প্ৰমাণ।

‘উচৈতন্ম শক্তিৰ ঘাৰে ইটো জড় জগতক

বমানন্ত কৰ্ম্ম অমুকপে।

এত্ৰেকেসে ঈৰবৰ পৰম প্ৰসিদ্ধ বাম

নাম আৰু জানিবা খৰুপে।” (নাঃ যোঃ)

বাস-লীলাৰ বৰ্ণনাৰ পাৰিপাৰ্শ্বিকতা সম্পৰ্কে

আৰু এটি কথা মনত ৰাখিব লাগে যে এই কাহিনী

কোন সময়ত কাৰ আগত ব্যাখ্যা কৰিছিল?—

শনিগমকৰতৰোপালিৎ ফলঃ শুক্ৰহৃদায়তঃসমপ্ৰসূতঃ।

পিবতঃভাগৱতঃবমায়ঃ মুহুৰ্ভো বনিকা কুবি তাৰুকাঃ।”

“সকল নিগম কল্পতক তাৰ ফল মহাভাগৱত

শুক্ৰমুখে আসি ভূমিত তৈল বিদিত।

বসত চতুৰ যিটো জন কৃষ্ণৰ চৰণে দিয়া মনঃ

পৰম সন্তোষে পীয়েক ফল অমৃতঃ।” (নাঃ যোঃ)

শুক বা ভাটৌৰ মুখৰ ফল এনেয়ে

সোৱাদ; তাকে যাচিছিল যুত্ৰামুখী ভক্ত পৰীক্ষিত

বাসলীলা কৰ্ম্মৰ বজাৰ মুখত মহামুনি শুক

শব্দৰ-সঙ্গতি নিজে, বজাৰ মুত্ৰা-ভয় গুচাবিব

বাৰে। এনে অসংখ্য পাৰ্শ্বিক কাম-কসুদিত

এটা কাহিনী যে শুক পৰীক্ষিতক ৰব, এনেদৰে

ভগৱাটোৱেই বৃদ্ধি-বিপৰ্যয়ৰ চিন। আন পক্ষে, ইয়াক

কামৰোগৰ ঔষধ স্বৰূপেহে ব্যৱহাৰ কৰা হৈছে।

শ্ৰীশঙ্কৰদেৱে লিখিছে—

“শূভ্ৰাৰ বসে ঘাৰ আছে বতি। আৰু

শুনি হৌক নিৰ্মল মতি। ভকতৰ পদে আৰ্ণৱ

হৰি। ক্ৰীড়িলা ৰঞ্জে নব-দেহা ধৰি।” “ইটো

বাস-ক্ৰীড়া কেলি নামে কামৰূপ। কৰিলা

ভূতৰ পদে কৃষ্ণ কুপাময়। আৰু শুনে তনে

যিটো জনে আৰিমা। বাঢ়িবে ভকতি অতি

জিনিবেক কাম।” “ইটো বাসক্ৰীড়া কথা

কৃষ্ণৰ। একান্ত চিত্তে শুনে যিটো নৰ। কৃষ্ণত

ভকতি বাঢ়িবে তাৰ। কাম-সাগৰ মুখে হৈব

পাৰ। ইটো বাসায় কৃষ্ণৰ কথা। শুনা নব-

দেহ নকৰা বুধা।”

গতিকে বাসলীলাৰ শূভ্ৰাৰ বস স্বৰূপতে

কাম-ৰোগৰ ঔষধ ওপৰত চেৰি মিঠা ঢাকনিহে।

ওপৰত চেৰি সনা থাকে তেহিয়েই বহুত লবা-

ছোৱালীয়ে কোনো ঔষধ খাইলৈ হেঁপাহ কৰে,

আৰু তাৰ পৰা সেইদৰে গুণো পায়; বাসলীলাৰ

শূভ্ৰাৰ বসৰ লোভত পৰিও যদি সেইদৰে

কোনোজনো বাসলীলা কাহিনী শুনে, তেৱেঁ

তাৰ গুণ নাপাট নাথাকে, কিয়নো— “দেহ কৰি

‘বাসলীলা’ৰ শূভ্ৰাৰ ফল শিশুপালে লভিলে মুকুতি।

জেনে চকা ‘হইনাম’ বৃদ্ধিক নাগেফে মহৌষধিৰ

শক্তি। বিয় বুলি অমৃতক পিলে যিটো নৰ।

হুহিবেকি জানা শিৰো অজব অমৰঃ। যেন তেন

মতে মাত্ৰ মাপোকে সন্ততে। ইত্যেৰ মুকুতি

পাৱে কহিলে। বেতকে।” (কীৰ্ত্তন)

বাসলীলাৰ ‘বসন’ কথাটো যাতে কোনেও

প্ৰাকৃত অৰ্থত নলয়, তাৰ বাবে ব্যাসদেৱ সনয়

“কি” শব্দ সতৰ্ক, আৰু তেনে ঠাইত মুখ্য

শব্দ কৃষ্ণক হুংজিবলৈ কৃষ্ণৰ ঠাইত

‘কি’ শব্দ প্ৰয়োগ কৰিছে; যেনে, “কিক্ৰীড়িতঃ

ব্ৰজবৃষ্ণভিবিদক বিকাঃ।” আৰু “বেবতি ইতি

ବିୟୁଃ”—ଯି ଗୋଟିଏ ଜଗତ ଯାପି ଆଜ୍ଞେ, ଜଗତର ବାହିରେ-ଭିତରେ ବର୍ତ୍ତମାନ ଠିକ୍ ସିତ୍ତେ ଆନନ୍ଦ ବକ୍ତ୍ରେ କଲେପେ ଜିହ୍ଵା କରିବ ଲାଗିଛି, ତେଣୁଟି ବିୟୁଃ; ଆକ୍ ଏକ ବାସନୀଳୀଣ ଏକ ବିୟୁଃ ଜିହ୍ଵା । ଅକଳ ବାସନୀଳୀଣ ପ୍ରଥମ ଅଭାସ୍ୟର ପ୍ରଥମ ଶ୍ଵୋକର 'ଯୋଗମାୟାମୁପାଶ୍ରାନ୍ତଃ' କଥାଟୋରେଟି ଗୋଟିଏ କାରିନୀ-ଟୋର ହାଡ଼େ-ଝିଲ୍‌କ୍‌କ୍‌ରେ କେନେଟିକ୍ ସରକି ଶେଢ଼େ, ଓପବତ କୋରା ଶେଢ଼େ । ଯଦୁପରି ତତ୍ତ୍ଵଦେଶେ ପରୀକ୍ଷିତକ ବୈଦେ—
“ନାମୁଦନ ଧର୍ମ କୁଳ୍ୟାୟ ଯୋଗିତାନ୍ତସ୍ତା ମାୟାୟା ।
ମହାମାନଃ ସ୍ଵପାର୍ଥସ୍ଥାନ ସ୍ଵାନ ଘାସାନ ଶ୍ଵେତୀକ୍ଷମଃ ॥”

ଶ୍ରୀକୃଷ୍ଣଧର୍ମର ଡାହାଣ—“ଯୋହିଲା ନୋପକ କୁଳ୍ୟ ମାୟା । କାସତେ ଆଜ୍ଞେ ଦେଖେ ମିଶ୍ର ଜାୟା ॥” (କୌର୍ତ୍ତନ) । ଆକ୍, “ସିନୋଦାୟୋ ବୈତ୍ତ, ପୁତ୍ରକ୍ ଦେଖନ୍ତ, ଧ୍ୟାତ୍ ଆଜ୍ଞନ୍ତ ଗୁତି ॥” (ଦଶମ) । ସିନକଳ ଗୋପୀ ଲେ କୁହଇଁ ବୁଦ୍ଧାବନତ ବାସନୀଳୀ ‘ବାସନୀଳୀ’ ଏକା ସାର ପାତିଲେ, ତେଣୁଲୋକ୍ ସେଟି ସମ-ସମାନ୍ତର ଯତ୍ ସବତେ ଧକା ନିଜ୍ଞ ପତି-ପୁତ୍ରଟି ଦେଖା ପାଟିଢ଼େ, ଆକ୍ ଅନ୍ୟ କୁଳ୍ୟ ଓ ସେଟି ସମୟତ ନିଜ୍ଞର କାସତେ ଗୁତି ଧକା ମାକ୍ ସନୋଦାୟା ଦେଖାଟି ପାଟିଢ଼େ । ତେଣୁଲୋକ୍ eye-witness; hear-say evidence ନୟ; ଗତିକେ ବାସ-ମନ୍ତର ଗୋପୀ-କୁହଇଁ ପ୍ରାକ୍ତକ୍, ନେ ଦବତ ଧକା ଗୋପୀ-କୁହଇଁ ପ୍ରାକ୍ତକ୍, ତାକେ ଧବା ଡାନ ଠିକ୍ ପରିଲ । (୧) ମୂର୍ତ୍ତେ, ମୁଲ କଥା ଏୟେ ସେ, ସମାନ୍ତରଧନେଟି ପ୍ରକୃତ ବାସ-ମନ୍ତ ଆକ୍ ଗୋପକମ୍ପୀ ଜୌରସ୍ଵକ୍ ଲେ ସମାନ୍ତ-କଳ କୁଳ୍ୟକମ୍ପୀ ବିୟୁଃର ଅନନ୍ତ ବାସନୀଳୀ-ବାସକ୍ ଚିତ୍ରକାଳ ଚଳିବ ଲାଗିଢ଼େ, ତାର ଆଦି-ଅନ୍ତ ଆକ୍ ବିକ୍ରାମ ନାଟି । ମୂଳ ନୀଠାଠିକାକଳ ସୂର୍ଯ୍ୟକ୍ କେନ୍ଦ୍ର କରି ସେନେକ୍ ତାର ପରାଟି ଓଡ଼ାଠାଠା ସକଳୋ ଗ୍ରହ-ଉପଗ୍ରହ ଚିତ୍ରକାଳ ସୁବିବ ଆକ୍ ନାଚିବ

ଲାଗିଢ଼େ, ତଗରନ୍ତର ମାୟା-ସୋନିବ ପରା ଉଡ଼ୁତ୍ ଜୌର-ସମୁହେଠେ ସେଟିଦବେଟି, ଜାନି ବା ନାଜାନି, ତେଣୁକେ କେନ୍ଦ୍ର କରି ଅନନ୍ତର ବାଜନା (infinite music of the infinite spheres) ଗୁନି ଚିତ୍ରକାଳ ନାଚିତାହିକ୍ । ବାସନୀଳୀ ସକ୍ପପତେ ସେଟି ସୁନ୍ଦ ଗୁତାବେ ସୁଲ ପ୍ରକାଶ । ଶ୍ରୀକୃଷ୍ଣର ବୀଘୀ ତାବେଟି ସେଟି ଅନ୍ତର୍ ଆହ୍ଵାନ, clarion call. “ପତିଃ ପତନାମ୍” ଜାନିଠ, ଲୌକିକ୍ ପତି ଆକ୍ ସମାଜ୍ ଏରି ଗୋପୀକଳ କୁଳ୍ୟର ଶ୍ଵବିଳେ ସହଜେ ସାର ନୋରାବିଜ୍ଞିତ୍ । ଜୌର ମାୟାୟୋ ସେଟିଦବେ ସାଂସାରିକ୍ କାର୍ଯ୍ୟ ଆକ୍ ସମ୍ଭାବ ଏରି ସହଜେ ତେଣବ କାସଲେ କୁହଇଁ ଧରନ୍ତ ସାର ନୋରାବେ ବୁକ୍ତିୟେ ସକଳୋ ‘ପତିଃ ପତନାମ୍’ ଜୌରକ୍ ନିଜ୍ଞ ଲକ୍ଷ୍ୟ ସଦାୟ ସୈର-ବାଟି ଧାକିବଲେ କୁଳ୍ୟର ବୀଘୀର ସୁବର ପ୍ରୟୋଜନ । ପତିବୋ ପତି ଶ୍ରୀକୃଷ୍ଣର ଆଗତ୍ ସେନେକ୍ ଗୋପୀ-କଳର ଲୌକିକ୍ ପତି ଜଘ୍ଵ ପଦାର୍ଥ ଆକ୍ ବାହା-ସକଳ, ତଗରନ୍ତର ଆଗତୋ ଏକ୍ ସମ୍ଭାବର ବିୟର-ବାସନା ସକ୍ପପତେ ସମାବ ଆକ୍ ବିଧିନି ବକ୍ତ୍ରେ; ହଲେଠ୍ କିନ୍ତୁ, ଇ ଆଗ୍ରଶ୍ରୀୟ ବିଧିନି । ସମାବଧନେଟି ଲବା-ଡୋରାଣୀର ଫଟାକାରିବ ଦବା-କନ୍ୟା ବିସାର ଦବେ, ବା ଧେମାଳିତ ଡୋକା ଚକ୍ରର ପାନୀଠାପାର ମିନିଜା; ଇ ଆମାକ୍ ଆଟକ୍ କରି ବାସିବ ନାଲୋସ, ସି ହେତୁ ଆମାର ବକ୍ତ୍ରେ ସେଟି ପରମ ଆନନ୍ଦ ହୁମାର ‘ହୃଦୟ ବନ୍ଧ’ ଲଗତ୍ ମିଳିତ ହୋରା; କିନ୍ତୋ ‘କ୍ଷମେ ଧାସି’ —ସୋ ବୈ ହୁମା ତନ୍ତ୍ଵସୁଧମ୍ । ନ ଧରଣେ ସୁଧମ୍ ଅନ୍ତ୍ରି । ହୃଦୟ ସୁଧମ୍, (ଡାଲୋସ୍ଵା ଉପାନିସର) । ହୁମାଟି ସୁଧ, ଅଗ୍ରତ୍ ସୁଧ ନାଟି । ତଗରନ୍ତ ହୁମା, ତାତେଟି ସୁଧ; ସମାବେଟି ଅନ୍ତ୍ରି, ତାତ୍ ସୁଧ ନାଟି । ଆକ୍ଟୋ ‘ସୋ ବୈ ହୁମା ତନ୍ତ୍ଵସୁଧମ୍ । ଅପ୍ ଯଦନ୍ତ୍ଵ ତ୍ଵ ଶର୍ତ୍ତାୟ ।’ ହୁମାଟି ଅନ୍ତ୍ରି, ଅଗ୍ରଟି ମର୍ତ୍ତା ବା ମୃତ୍ୟା; ଗତିକେ ଆମି ସେଟି ଅନ୍ତ୍ରି ପାବଲେ ବାଜା କର୍ବେହିକ୍ ଆହି ।

ଶ୍ରୀଭିଷେଷର ଦେଘ

(୧) ସୁପରି ‘ବୀଘୀ’-କଳ୍ୟାଣ କେବଳବର ‘ବାସନୀଳୀ’ ବ୍ୟକ୍ତାଣୀ ଜୋର ।

ସୁକ୍ତାବଳୀ

(୧)
 ଅଗାଧେ ଜଳସକାଧେ ବିକାରି ନ ଚ ବୋହିତଃ
 ଅହୃତ୍ ଜଳମାତ୍ରେନ ଧକ୍ଵୀ ଯଫ ବାୟତେ ।
 ଅଗାଧ ପାନୀକ୍ତୋ ବୌ ଉତ୍ତମାଂ ନାଟି
 ପୁଣ୍ୟାୟ ଅହୃତ୍ତମାଣୋ ପାଲେ ଚଟ୍ଠିଟାୟ ।
 (୨)
 ଶୁବାବଶିଷ୍ଠିକ୍ଠାଜିନାଃ ବର୍ଣାଂ ବ୍ରାହ୍ମଣୋ ଶୁକଃ,
 ପତିବେକା ଶୁକ ଶ୍ରୀମାଂ ସର୍ବିତ୍ରାତାଗତୋ ଶୁକଃ ।
 ଅନ୍ତ୍ରିକ୍ ଜାନିବା ଶୁକ ଛିଜାତି ସରବ
 ବ୍ରାହ୍ମଣକ୍ ଶୁକ୍ ବୋଲେ ସକଲୋ କର୍ବ,
 ବାହିୟେଟି ମାତ୍ ଶୁକ୍ ବସୀକୂଳର
 ଅଜାଗତ୍ ସର୍ବିତ୍ରେତ୍ ଶୁକ୍ ସମନ୍ତର ।
 (୩)
 ଅନେକ୍ କ୍ଷ-ଶୋକ୍ତେନି ପର୍ବାକାର୍ବନ୍ତ୍ଵ ଧର୍ମନମ୍
 ସର୍ବିତ୍ରା ଲୋଚନଃ ଜ୍ଞାନଃ ଯଜନାନ୍ତାକ୍ତ୍ଵ ଏଠ୍ ସଃ ।
 ଅନେକ୍ ସନ୍ଧ୍ୟେ ଛେସେ, ଅଜାତକ୍ତୋ ଜିୟେ ଧବ୍ୟାଟି;
 ସରାବୋ ନୟନ ଜ୍ଞାନ, ଅକ୍ତ୍ଵ ସେୟେ ଜ୍ଞାନ ସାର ନାଟି ।
 (୪)
 ବିସ୍ଵାଧାମାୟୁଜ୍ଞଃ ଗ୍ରାହ୍ଵଃ ଅମେଧାୟାପି କାକନ୍ୟ,
 ନୀଚାଧମାୟୁଜ୍ଞଃ ଜ୍ଞାନଃ ଶ୍ରୀବନ୍ତ୍ଵ ହୁକୁଳାଧିପି ।
 ଅୟତ୍ ଆନିବା ତୁଲି ବିହର ପବାଠ,
 ବିଷ୍ଠାର ପବାଠ ଶୋବ ଫୁଟିଲି ତୁଲିବା;
 ନୀଚର ପବାଠ ଲବା ଭାଲ ଜ୍ଞାନ ପାଲେ,
 ନାବୀ-ବ୍ୟ ପାଲେ ଶୂନ ବ୍ୟବୋ ଆନିବା ।
 (୫)
 ଅୟତ୍ଃ ଶିଶିବେ ବଃଃଃ ଅୟତ୍ଃ ଶିତ୍ତବାଧ୍ୟଃ,
 ଅୟତ୍ଃ ଶୁଣରତୀ ଡାଠାଠା ଅୟତ୍ଃତୋ ପୁତ୍ଵ ପଞ୍ଚିତଃ ।
 ଅୟତ୍ଃ ଶିତ୍ତତ୍ ଅଗ୍ନି,
 ଅୟତ୍ଃ ଅର୍ଦ୍ଧେକ୍ କୃଟା ଶିତ୍ତବ ଡାଧ୍ୟ;
 ଅୟତ୍ଃ ସୁଶୁଣୀ ଡାଠାଠା,
 ଅୟତ୍ଃ ପତିତ୍ଵ ଯଦି ଆପାନେ ନନ୍ଦନ ।

(୬)
 ଅର୍ଥନାଶଂ ମନଃତ୍ୟାଗ୍ଵ ଗୁହେ ହୁକ୍ତବିଜାନି ଚ
 ବକ୍ତ୍ରେ ଚାପରାକ୍ତ୍ଵ ଶ୍ଵାସିତାର ପ୍ରକାଶୟେ ।
 ଅର୍ଥନାଶ ହୋରା ଆକ୍ ମନଃତ୍ୟାଗ୍ଵ ପୋରା,
 ନିଜ୍ଞର ହବ କିବା କୋନୋ ହୁଚିବିତ୍;
 ପ୍ରୋକ୍ତନା ନହୁ ଅପମାନ ଭୋଗ କବା,
 ନଜ୍ଞାନର ଯତିମାନେ ଲୋକର ଆପତ୍ ।
 (୭)
 ଗୁଡ଼େନ ବକ୍ତାତେ ଧର୍ମଃ ବିଜ୍ଞା ଯୋଗେନ ବକ୍ତାତେ
 ସୁନୀତାବକ୍ତାତେ ବାଞ୍ଛା ସମୁତ୍ପାନ୍ନା ଓଞ୍ଚା କୁଳମ୍ ।
 ଆଚାସତ ଧର୍ମ ସୟ,
 ବିଜ୍ଞା ସୟ ଚର୍ଚ୍ଚା ତାକ୍ କବାବ କଳତ,
 ସୁନୀତିତ ବାଞ୍ଛା ସୟ,
 କୁଳ ସୟ ଗୁଣିସି ଶୁଣବ ବଳତ ।
 (୮)
 ଆପଦଃ କସିତଃ ପନ୍ଥାଃ ଇନ୍ଦ୍ରିୟାପାମସଃସୟ,
 ତନ୍ତ୍ଵୟେ ସମ୍ପଦାଂ ସାର୍ଗଃ ସେନେଟିକ୍ତେ ମେମାତାଂ ।
 ଇନ୍ଦ୍ରିୟର ଅସାୟମ୍ ଆପଦର ପନ୍ଥ,
 ସମ୍ପଦର ଇନ୍ଦ୍ରିୟ ବିକ୍ତୟ;
 ଏତେକତେ ବାଢି ଶୋରାଁ ସେଟି ପକ୍ତକ୍ଟି
 ସି ପନ୍ଥେନି ଇଟ୍ ଲାଭ ହୟ ।
 (୯)
 ଉତ୍ତସରେ ବାସନେ ଚେର ହୁଡ଼ିକ୍ କ୍ରମ୍ଵସହ୍ଵେଟେ,
 ବାଞ୍ଛାଧ୍ୟାବେ ଅଧାନେ ଚ ଯଃ ଜିଡ଼ିଡ଼ି ସ ବାଞ୍ଛର ।
 ଉତ୍ତସରତ୍ ବିପତତ୍ ହୁଡ଼ିକ୍ କାଳତ୍
 କ୍ରମ୍ଵସହ୍ଵେଟତ୍ କିସା ବଜାର ଘାବତ୍,
 ଅଧାନତ୍ ନହୁ, ପୋରା ସାୟ ସି ଜନକ୍
 ପ୍ରକୃତ ବାଞ୍ଛର ବୋଲେ ସି ଜ୍ଞନ ଲୋକ୍ ।
 (୧୦)
 ଅପଶ୍ୟୋସୋଃଠି ଶେଷକ୍ତ୍ଵ ବାସିଧେଷକ୍ତ୍ଵଧୈର ଚ,
 ପୁଞ୍ଚ ବର୍ଦ୍ଧତେ ସନ୍ଧ୍ୟାଂ ତନ୍ତ୍ଵାକ୍ଵେଚ୍ଵା ଚ କାବୟେ ।

অণু অগ্নি আৰু ব্যাধি বাঢ়ে পুত্ৰ থলে অৱশেষ,
সিহেতু গুচাব লাগে সমূলকে কবি তাৰ শেষ।

(১১)

সকলুইক তু যোমিহ্ন পুনঃ সন্ধাতুমিচ্ছতি,
স মুহুৰ্ম্মেৰ গুহ্ৰাতি গৰ্ভমখণ্ডনী যথা।

এৰাৰ অনিষ্ট কৰা মিহ্নক বিহ্নকৈ

দুৰ্নাই বিধাস কৰি বহু ভাব কৰে,

নিহ্নৰ মৰণ তেওঁ নিজে মাতি আনে

খণ্ডনীয়ে গৰ্ভ ধৰি যেনে ৰূপে মৰে।

(১২)

অষ্টাদশ পুৰাণে য্যাসোচ্চি সত্যমব্রবীৰ্য,
পৰোপাকৰ ধৰ্ম্মায় অধৰ্ম্মঃপৰপীড়নাম।

ঐশ্বৰ্য পুৰাণ বচি ছুটি শিক্ষা দিলে ব্যাসদেৱে,
পৰোপাকৰাই ধৰ্ম্ম, পাণ হয় পৰক পীড়িলে।

(১৩)

কাব্য শাস্ত্ৰ হিন্দোদেন কালাগচ্ছতি ধীমতাং
ব্যসনেন চ মুৰ্ব্বানাম নিহ্নয়া কলহেন বা।

কাব্য শাস্ত্ৰ চৰ্চা কৰি কাল যায় অসুখ্ৰিমানৰ,
কলহত বাসনত নতুবা নিহ্নাত মুক্ৰধ

(১৪)

কামধেনুগুণা বিছাক্কালে কলদায়িনী
প্ৰবাসে মাতৃ সদৃশা বিছা গুপ্ত ধনসুতম।

কামধেনু তুল্য গুণ বিদ্যাৰ সত্যত,

অকালতো ফল পোৱা যায় ;

প্ৰবাসত বিছা হয় মাতাৰ সদৃশ,

বিছা হেন গুপ্ত ধন নাই।

(১৫)

কোহতি ভাবঃ সৰ্ম্বানামঃ কিং দূৰ্ব্বং ব্যৱসায়িনাম্
কো বিদেশঃ সবিজ্ঞানামঃ কঃ পৰঃ প্ৰিয়ৱাছিনাম্।

কিবা টান কাম আছে সৰ্ম্বৰ জন্ম,

কিবা দূৰ ঠাই ব্যৱসায়ী মাহুৰে ;

কিহৰ বিদেশ আছে বিধান লোকৰ

প্ৰিয়ভাবীসকলৰ হয় কোন পৰ ?

(১৬)

কোহঃ পুত্ৰেন জ্ঞাতেন যো ন বিধান্ ন ভক্তিমান
কাপেন চক্ষুৰা কিং বা চক্ষুঃ পীড়ৈৱ কেৱলম্।

কি ফল কলিৰ পুত্ৰ ভৱিলে অকল

যি পুত্ৰৰ নাই বিছা ভক্তিতও নাই,

কথা চকু হলে কিবা কলিৰ সুফল

কামত নেলোগে মাত্ৰ কষ্ট পোৱা যায়।

(১৭)

কিং কুলেন বিশালেন গুণহীনস্ত যো নবঃ
অকুলীনোহপি শাস্ত্ৰজ্ঞো দৈৱতেবপি পূজ্যতে।

কি হব জৱিলে মাত্ৰ ডাঙৰ কুলত,

যি জন লোকৰ গাত সৰু গুণ নাই ;

অধম কুলতো যদি গুণী লোক হয়,

মাহুৰ নেলোগে মান কৰে বেৱতাই।

(১৮)

কোকিলানাম্ অথবা ৰূপা পতিৱতক যোবিতাং,
বিদ্যাঃ ৰূপঃ কুৰূপানাম্ কমা ৰূপঃ ভূপৱিনাম্।
কুলিৰ মতেই ৰূপ, সতীহুট নাবীসকলৰ ;
বিজা কুৰূপৰ ৰূপ, কমা ৰূপ তাপস জনৰ।

(১৯)

কুলীনৈঃ সহ সম্পৰ্কঃ পতিভৈঃ সহ মিত্ৰতাঃ,
জ্ঞাতিক্তিক্ সন্মঃ মেলাঃ কুৰ্ব্বনো ন বিনশতি।
কুলীনোৰে সাসৰ্গতা, পতিভৈৰে মিত্ৰতা কৰিলে ;
জ্ঞাতিক্ থাকিলে মিল, মাহুৰে বিপদ নিমিলে।

(২০)

যুক্তিক্ কৃষক নিত্যঃ নিত্যঃ সুখমৰোগানম,
ভাৰ্গা ভৰ্ত্ত্বঃ প্ৰিয়া যস্য তস্য নিত্যোৎসৱঃ গৃহে।
কৃষকৰ যুক্তিক সদায় নিত্য সুখ নিৰোগী জনৰ,
পত্নী যাব পতিপ্ৰিয় হয়, দিনেই উৎসৱ সিজনৰ।

(২১)

শনৈঃ কৰ্ম্মা শনৈঃ পন্থাঃ শনৈঃ পৰ্কৰ্ত্তলজ্জননঃ ;
শনৈঃ কৰ্ম্মন্ড ৰ্ম্মন্ড পৰ্কৰ্ত্তানি শনৈঃ শনৈঃ।
ক্ৰমে ৰূপা সিয়া ক্ৰমে সুম্বৰ গমন,
ক্ৰমেহে কৰিব পাৰি পৰ্কৰ্ত্ত লজ্জনন ;
ধৰ্ম্ম আৰু কৰ্ম্ম হয় ক্ৰমে সম্পাদন,
এই পঞ্চ হয় মাত্ৰ ক্ৰমাৎ সাধন।

ঐশ্বৰ্যৰ বৰতা

বৰদলৈ আৰু বেজবৰুৱাৰ দুৰ্ভী

মানস-কন্যা

সতী জয়মতীৰ বিবাহে লিখা দুখন প্ৰসিদ্ধ অসমীয়া
নাটকৰ 'জিহ্ব' আৰু 'দালিমী' চৰিত্ৰৰ তুলনামূলক
আলোচনা আগবঢ়াব পৰা হৈছে; কিন্তু এই দুখন
নাটক চৰ্চাৰ বহুত আগতে প্ৰকাশিত হোৱা
উপভাস-সম্ভাট বৰদলৈৰ 'মিৰিঙায়ী'ৰ 'দালিমী'
চৰিত্ৰত হয়তো বহুতৰে সেটমৰে চকু পৰা
নাই। বৰদলৈদেৱৰ এই 'দালিমী' আৰু সাহিত্য-
সম্ভাট বেজবৰুৱাৰ 'জয়মতী-সুইনী' নাটকৰ
'দালিমী'ৰ শুভা নাম ছটিৰ বাহিৰে আৰু কিবা
মিল আছেনে নাই, এনে দুই-এটি কথাৰ
আলোচনা কৰাই এই প্ৰৱন্ধৰ উদ্দেশ্য।

দালিমী যুগান্তৰি মিৰিগাঁৱৰ গামৰ জীৱনী।
বয়স প্ৰায় তেৰ চৈধ্য বছৰ; দুকুল-ডকা যোৱ-
ভতৰ ভয়ে ভয়ে পাবি দিছে। দেখনিয়াৰ মিৰি
ডেকা জিহ্বৰ লগত হোৱা প্ৰথম সাক্ষাতৰ পৰাই
তেওঁৰ চিত্ত জিহ্বৰ প্ৰণয়ত মজে। জিহ্ব যেনে পৈগুত
পেঁপোনৰা, দালিমীও তেনে লেখৰ নাচনী; যি
দিনা জিহ্ব বিছত থাকে সেইদিনাহে দালিমীৰো
নাচ-বাগত উৎসাহ বাঢ়ে। এদিন দালিমীয়ে
পানী আনিবলৈ যাওঁতে দেখে, নৈৰ ঘাটতে
জিহ্ব পানীৰ ফাললৈ মু কৰি বহি আছে।
কাষৰ কলহটি মাটিত থৈ, হাতত সাৰে ভৰি
সাৰে গৈ দালিমীয়ে পিছ ফালৰ পৰা জিহ্ব
চকু ছুটি আলফুলকৈ জপাই ধৰিলে। জিহ্ব
হাত খেপিয়াই চাই তাকৈ কোনোমতে চিনিব
নোৱাৰিলে। হেতিয়া তাই হাত এৰি দি
খিলখিলকৈ হাঁহিবলৈ ধৰিলে আৰু জিহ্বিয়ে মুখ
দুবাট তাইৰ ফালে চালে। দেহিহাঁ, দালিমীৰ
হাঁহিমুখ ততালিকে ক'লা পৰিল। তাই দেখে,

জিহ্ব চকু দুটা ওৰ ফুল যেন বঙা আৰু
হুগালত চকুলো বৈ ধকাৰ চিন। "জিহ্ব, তই
কান্দিছ দেখোন?" "ক'তনো কন্দা দেখিলি,
দালিমী?" কিন্তু সেই বুলি তাৰ নীৰৱ
প্ৰেমিকা দালিমীৰ চোকা চাৱনৰ আগত তাৰ
হিহুৰ গোপন হৃদয় আৰু গোপন হৈ নাথাকিল।

কিন্তু হায়, কি কুৰূপত দালিমীয়ে জিহ্ব-
পানেইৰ নিৰ্দ্ধল প্ৰণয়ৰ গুঢ় সত্য আৱিষ্কাৰ
কৰি নিজৰ ভৱিত নিজে কুঠাৰ মাৰিলে!
পানেই গাভৰুৱে জিহ্বক অন্তৰ্বে ভাল পাইছিল,
এই কথা শুনিয়েই দালিমীৰ মুখ ক'লা পৰিল;
কিন্তু আনমনা হৈ ধকাৰ বাবে জিহ্বিয়ে সেইটো
ধৰিব নোৱাৰিলে। পানেইৰ মাৰ-বাপেতে জিহ্বলৈ
পানেইক নিৰ্দিষ্ট বুলি কুসুদক জোঁয়াই চপাই
লৈছে, এই বাতৰিতে জানিবা দালিমীয়ে নিজ
মনক খন্তেকলৈ বৃজনি দিলে; তাই তাতে
ঠেক ধৰি পুনৰ বগাবলৈ চালে,—"তাঁইক যদি
আন কোনোবাই নিয়ে, তেন্তে তয়ো জানো
এজনী নাপাবি?" দেহিহাঁ। তাই তেতিয়াও
শেধা নাছিল যে নিয়ন্তিয়ে তাৰ মুখলৈ চাই
বিজ্ঞপৰ বুকু-ভেদী হাঁহি মাৰিছে। এতিয়া
জিহ্ব উত্তৰে, তাৰ অজানিতে, দালিমীৰ আশা-
আকাঙ্ক্ষা সকলো ভাঙি-ভিঙি মৰিমুখ কৰি
পেলালে,—"তাঁইৰ সমান মই কাকো নেদেখোঁ।"

ইয়াৰ পিছত আমি একো যেতিয়া দালিমীক
লগপাঠ, তাই আৰু আগৰ বাঢ়াশী, নাচনী
দালিমী নহয়—শেতা মুখ আৰু ভগা হিয়া
এখনিয়েই এতিয়া তাইৰ সৰ্কৰ। কিন্তু আচ-
ৰিত কথা এইহে, যাৰ প্ৰণয়ত তাই আছিল

বিফল আৰু বিফল, সিহঁতে তাইৰ আবেগ-সুখবাগৰ ছু নাপায়। এদিন জড়িয়ে দালিমীক সোৱণশিৰীলৈ যাবলৈ এখন নাও খোজে।—

“মোক কচোন নাওনা কেলেই?”

“তোক মই ভনীৰ দৰে চেনেহ কৰোঁ। তোক আগত মই সহসো কথা ভাঙি কওঁচোন শুনা। পানেইক মাক-বাপেকে বল কৰি হুহুহলৈ থিব খুঁজিছে। তাই মৌলৈ বাতৰি দিছে, বোলে মই হেনো তাইক পলুৱাই আনিব লাগে। দালিমী! মোৰ ঘৰি কীৰ্ত্তোৎসাহ, তথাপি তাইক নেহেঁ। বাপেবকো আহি মই কম, বয়সো কিম্বলৈ বৰি নে?”

(মুখ ফিৰাই) “বাক কম হে।”

(দালিমীৰ হাতত ধৰি) “দালিমী! তই প্ৰকৃততে মোক ভনীৰ দৰে চেনেহ কৰ। দালিমী, বাওঁ ধেই—”

(মুখ ফিৰাই) “যা গৈনা জড়ি।”

“দালিমী, তই যেনোহে কামিচ। কিয় কামিচ দালিমী।”

“পানেইৰ দুখৰ কথা শুনি।”

এই কথা কোৱাৰ পিছতে জড়ি উঠি গল। তাৰ হৃদয়ত জড়ি দালিমীৰ চকুলো দেখিহে পোনপ্ৰথমে অলপ সন্দেহৰ ভাব খেলিবলৈ ধৰিলে। কিন্তু সি ভাবিলে, ‘দালিমী ছোৱালী-জনী প্ৰকৃততে অতি সৰল আৰু চোৱা এজনী উপকাৰী ভনীয়েক।’ তেওঁ, ইমান বিফলতাৰ পাছতো, এই সৰুদয়্য মিৰিচীয়াৰীয়ে তাতৰ প্ৰণয়ত কোনো বাৰ্খভাবৰ ঠাই নিদিলে। যদি নাওখন দিয়াৰ পাৰিলেই জড়ি সুখী হয়, তেনেহলে তাই জড়িক এইফেৰা উপকাৰ নকৰিব কিয়? ইয়াৰ পিছত আকৌ উদামমনা দালিমীয়ে তাইৰ বাপেকৰ হতুৱাই জড়িক সোৱণশিৰী মিৰিগাঁৱৰ মিৰিহঁতৰ মাব-কিলৰ পৰা বন্ধা কৰি আনি পানেইৰে সৈতে অতি আদৰ যত-

নেবে আশ্ৰয় দিছিল। মিৰিহঁতৰ মাব-কিলৰ জড়িৰ গালখন অলপ উৰহা দেখিয়েই তাইৰ হৃদয় চকু-লো বৈ গৈছিল, তাকে কাৰো চকুত নপৰাইকে।

আদালতৰ বিচাৰনতে পানেইক মাক-বাপেকে ঘৰলৈ লৈ যোৱাৰ পাছত জড়িয়ে দিনে-ৰাতিয়ে পানেইৰ কথাবোৰে ভাবি মূৰঘুমাই বহি থাকে আৰু ইফালে বেছেৰী দালিমীও তাৰ দুখতেই দুখী হৈ দিন কটাইছে। কিন্তু এনে অৱস্থাতো মাছে মাছে জড়ি-লাভৰ একোটি ঙ্গি আশাই দালিমীৰ প্ৰাণত একোটি শিৰণ দি নোযোৱাকৈ নাথাকে; তাই ভাবে, হয়তো ঈশ্বৰে এদিন জড়িৰে তাতৰ মিলন ঘটাবও পাৰে। তাই এদিন জড়িক লগ ধৰি কলে,—

“যেতিয়া ঘৃণাত্তৰ মিৰিহঁতে হাবিলে বায়, তেতিয়া মই সিহঁতক যোৱা যেন দেখি বোপাইৰ আগত কলেঁ, বোপায়ে সেই কথা শুনা মাৱেই কিনো হৈছে বুলি মাহুহ-চুহুহ চপাই লৈ গল।” —আৰু জড়িৰ সৰল সৰহ কৃতজ্ঞতা স্বীকাৰতে তাইৰ ভগ্না হিয়াৰ তট এডাল যেন জোৰা ধালে।

আকৌ সিদিনা বাতৰি শুলায়, পানেই পুনৰ ঘৰৰ পৰা নিকৰ্শে হল, দালিমীয়ে জড়িক সুমিলে—“এতিয়ানো তই কি কৰিব জড়ি?” তেতিয়াও সেই পোনপটীয়া মিৰি ডেকাই তিব-তাৰ প্ৰাণৰ কথা মূৰুকিলে: সি নাথোন কৈ গল,—“দালিমী! মই মনে মনে এটা কথা থিব কৰিছোঁ। তাইক বিচাৰি যাওঁ। ঈশ্বৰে যদি মোৰ কপালত লিখিছে মই তাইক বিচাৰি এইবাৰ একেবাৰে আনিমগৈ। আৰু দালিমী, (চকু চললীয়া কৰি) যদি তাইক

নেপাওঁ, তেন্তে মই ইয়ালৈ উলটি নাহোঁ। এই লেশ এৰি যতে পাওঁ ততে থাকিম। নহলে কৰবাত মৰিমগৈয়ে।” তেতিয়াও দালিমীয়ে আকৌ নিজৰ দুখ-হুৰ্ত্তাগ্য পাহৰি গৈ তাতৰ হিয়াৰ গোপন দেৱতা জড়িৰ বাঘাত বাধিত হৈ উঠিল।—“জড়ি! তই ভাঙি এনে-বিলাক কথা কলেই কৈছ? তই ভাল-কালে পানেইক লৈ আহিব যা।”

সিহঁতৰ সুখহীন, বৈচিত্ৰহীন দিনবোৰ সেই দৰেই চুচৰি যাবলৈ ধৰিলে। এদিন পানেইৰ আৰু জড়িৰ কৰণ মূৰুৱা বাতৰি দালিমীৰ কাণতো নপৰাকৈ নাথাকিল। সেই দিনায়ে বেছেৰীৰ হিয়াৰ আশা-লতাডাল একেবাৰেই ভাঙি-ছিগি পৰিল। তাত সোৱণশিৰীৰ পাৰলৈ গৈ এবাৰ পানীলৈ, এবাৰ আকাশলৈ, এবাৰ মিৰি-ডফলাৰ পৰুৱাতশাৰীলৈ চাই সকলোৰে আঁৰত এটুপি ঢকলো টুকিলে,—কিহৰ উদ্দেশ্যে? পম্পিয়াটৰ প্ৰলয়-কাতিনীতো (“Last Days of Pompeii”) বাৰ্খতাৰ স্তম্ভনিষ্ঠাহেৰেই গগন-পৰন ঢাকি পেলাইছিল।

বেজবৰুৱাৰ ‘দালিমী’ এজনী নাগিনী ছোৱালী; নয়স এবাৰ বছৰ,—কেশোৰ আৰু গৌহনৰ মাজত “ন যহৌ ন তন্ত্ৰৌ।” আদি জয়ে জয়ে তাতক দেখা পাওঁ—“গোৱাত ফুল, মূৰত ফুল, আৰু হাতত ফুল আৰু ছেচুকড়” সৈতে। গদাপানি তাতৰ ঘৰৰ আলহী, কিন্তু তাইৰ অন্তৰৰ ‘কেচাসোণ’। ওখ গছৰ ফুল পাৰিবলৈ গদাপানিয়ে কাণ পাতি দিছে, তাই ‘পত্থোৱালী’ টীয়ে জপিয়াই জপিয়াই তেওঁৰ কাণত উঠি থিয় হৈ ডালৰ ফুল সোপাসোপে’ পাৰে।

বাপেক মানামা গাম আৰু মাক গামনীয়ে—“তই ইমানজনী ছোৱালী, তোৰ কেচাসোণৰ কাছত উঠিব পাৰনে? অ’ মোৰ গোখাট! অ’ মোৰ দেও! এই অহৌবলীয়া ছোৱালী-জনীকোনা মই কৰোঁ কি?” বোলাত তাই আশ্বৰ্কা কৰে—“কোনো কলে মই ইমানজনী ছোৱালী বুলি? মই এতেকদিনমান পখিলাতি যেন নহওঁনে বাক কেচাসোণ?” লগতে তাই তাতৰ ‘কেচাসোণ’ক সিহঁতৰ ঘৰৰ কাষেদি বৈ যোৱা সেই জুৰিটিৰ ঘৰসৰ কথা হুদি আৰু নিজৰ ঘৰসৰ লগত বিলাই জয়ৰ উলাহত কৈ উঠে—“জুৰিটিয়েও দেখোন দিনো ডেও পাৰি জঙৰ জঙৰ শিলৰ কাছত উঠি নাচি বাব লাগিছে; মইহে নেপায়?”

তাইৰ ‘কেচাসোণে’ টিকাৰ কৰে ‘বৰা,’ আৰু তাই কৰে ‘পখিলা’; পখিলা তাই আল-ফুলকৈ ধৰি অলপ চাই থাকি আকৌ উৰাই দি আনন্দ পায়। পখিলাক, তাইক আৰু জড়িৰ ‘কেচাসোণ’ক একেজন ‘গোখায়েই চকিলে’ বুলি তাইৰ প্ৰশ্নত গাম-গামনীয়ে কোৱাত তাই সোধে, “তেন্তে পখিলা দেখোন বঙত উৰি ফুৰে; ময়ো তেনেকৈ পখিলাৰ পিছে পিছে বঙত উৰি ফুৰোঁ; কিন্তু মোৰ কেচাসোণে কেতিয়াও বোৰ কৰিলেও আকৌ বিততে মুখন গলোমাই বেজাৰ কৰে কিয়?” তাইৰ মনত সসাবৰ কঠোৰ বাস্তৱতাৰ এয়ে প্ৰথম চোঁটা পৰল। গদাপানিয়ে লুকাই বেজাৰ কৰিলেও তাইৰ চকু এবাৰ নোৱাৰে। “জঙৰ অলে মাহুহৰ ছক বেজাৰ মনল আছে” বুলি গামে তাতক বস্তাৰ অপচোঁটা কৰাত—“জঙৰ হলে যদি মনলৈ দুখ-বেজাৰ আছে, মই তেন্তে কেতিয়াও জঙৰ

নহওঁ" বুলি সেই বৃদ্ধি উৰাই দিয়ে। ইংৰাজ
কৰি রর্ডছৰ্থৰ 'বামনু' কহিহাতে "or let
me die" বোলেতে এই ভাবেই স্পষ্ট হৈ
উঠিছে। কালৰ গৰ্জনক ভৰ্জনী দেখুৱাই সেই
দেখি দালিমীয়ে উলাহৰে গাই উঠে—

"দই ধোণাৰ শিম্বি বিছনীম ফুল, কাণৰ পদুম বেক;
ভিত্তি আঁৰি ফুলৰ সতেশৰী, হাতত বগালৰ বাক।'
আকে) —

"লব। বৃদ্ধ। কাক বয়, হালিমী হুৰুছে তাক।
পৰ্শতে হাঁহে, নৈয়ে নাচে, উৰিছে পখিলা তাক।
পুৰণি আৰুপ ফুলত ডাৰনে, লহাতইকোয়ে লবা।
পুৰণি পুখিৰী হুইকী ফুলৰে, তাইইকোয়ে চৰা।
অনেক কলীয়া নাহৰ কোশাই, পেলাও কোমপ কপি।
কৌমলীয়া মেঘৰ লগত, বিছনী থাকে উমনি।"

কালৰ চকৰি তল-ওপৰকৈ অবিৰাম ঘূৰিবই
লাগিছে। এই ঘূৰণৰ লগে লগে অৱস্থাৰ
বিশৰ্ব্যস্তত এফালে যেনেকৈ গদাপাণিৰ হৃৎ-
হৰ্ছাণ্য ক্ৰমে অধিক ধনীভূত হব লাগিছে,
ইফালে তেনেকৈ "সুটোনে হুহুটোকৈ" ডালি-
মীৰ জন্ম-সুস্থম সুস্থিতল ধৰিছে। তাই এতিয়া
আৰু গদাপাণিৰ "a moment's ornament"
হৈ সুখী হব পৰা নাই; তাইৰ অন্তৰে তাইৰ 'কেচা-
সোণক' নিজৰ বুকুত সুমাই লবলৈ বিচাৰিছে।
টাবলু পৰ্কতৰ এটি জ্বিৰ পাবত গদাপাণি
মুখ-মুমাই বহি আছে; আৰু তাইৰ প্ৰাণে, তাইৰ
সেই আন-মনা 'কেচাসোণক' জন্মৰ সিংহাসনত
বহুৱাই লৈ চাব খুজিছে। অৱস্থাৰ কি বৈষম্য !!
(এই দৃশ্যটিয়ে আমাক দালিমী আৰু জন্ম
নৈৰ ঘাটৰ কথাপৰকল্পনৰ দৃশ্যটি সোঁৱৰাই দিয়ে)।
দালিমীয়ে গদাপাণিৰ উৰণীয়া মন চপাই আনি-
বলৈ বুলি "নিহিৰীপতীয়া" পৰ্কতৰ ঢেকীয়া
চাই এটি গীত গাইছে; কিন্তু তাতো তাত

নিজে নজনাকৈ তাইৰ প্ৰাণ-পখিলা উৰাও হৈ
ছুটি মেলি গৈছে— "কলৈনো উড়ানিহ নাই।"

"কেচাসোণ, কেচাসোণ, এই জ্বিৰি বৈ কলৈ
গৈছে?" "সুইতলৈ।" "তাত কি কৰিবলৈ?"
"সুইতৰে সৈতে মিলি যাবলৈ।" "কেনে মজা?"
শ্ৰেণীৰ প্ৰেম-তৰ্ব্ব "The fountains mingle
with the sea" উদঘাটন কৰি দালিমী
জিকিল। বিজয় দৰ্পেৰে তাই দ্বিতীয় বাৰ আৰম্ভ
কৰিলে— "হি: হি: হি: হি: কেচাসোণ, সেয়া কোনে
সেই পৰ্কতৰ দাঁকৰ পৰা মই ঠাঁই দৰে
হাঁহিলে?" "প্ৰতিফলিয়ে।" "প্ৰতিফলি কি?"
"তোমাৰ হাঁহিটোৱেই পৰ্কতৰ বুকত ঠেঁকা
ঘাই উভতি আহিছে।" "কেচাসোণ তোমাৰ
বুকতো সেইদৰে মোৰ হাঁহি লাগি ঠেঁকা
থায় নে?" "থায়।" ডালিমী আকৌ জিকিল।
কিন্তু হায়, হাজাৰো হওক, গদাপাণিৰ জন্ম-
হৰ্গৰ ওপৰত ডালিমীৰ এই ছই বিজয় অভি-
যান বাহ্যিক মাধোন; হৰ্গৰ হুৱাৰ তেতিয়াও
মেল খোৱা নাই। আৰু মেল খাবৰ সম্ভাৱনো
অতি তাকৰ। গতিকে তাইৰ জন্ম, পৰাজয়ৰ
নামাস্তৰ মাতে হল। তাই সকলো আঁমনি
সকলো অহুৱাৰ এৰি হৰ্গৰ সেই কছ হুৱাৰ-
মুখত নতজাহ হৈ নিজৰ প্ৰাণ মুকলি কৰি
দেখুৱালে—

"হায়!! কেচাসোণ, তুমি আৰু আমাত এৰি
কলৈকো নাগাবা ৰেই! তেজামত তোমাৰ কোনো
আছে হবলা, সেইধৰি তালৈকে তুমি বেংৰ কৰি
থাকা। তোমাৰ কোন আছে, কেচাসোণ? চেৱাঁচেনে
এই পৰ্কতটো কেনে গুৱনি! ইমানবিলাক ফুল,
ইমানবোৰ চৰাই, ইমানবোৰ জন্তু, এনে হৃৎৰ হুৰি
তোমাৰ উভয়ত নাই। ইয়াৰ সকলোৱে হৃৎ পতিয়াই
চেৱাঁ। মই হাঁহিলে পৰ্কতে হাঁহে। ফুল, পখিলা,

চৰাই, গছ সকলোৱে মোৰে সৈতে হৃৎ-হৃৎৰ কথা
পাত; সকলোবোৰে জীৱ আছে, মৰন-চেনেৰ আছে।
নহয়নে বাক? তুমি ইয়াত আৰু দিনকেবেক থাকিলে
তোমাৰে সৈতেও সিহতে মোৰ দৰে কথাবোৰী কয়;
.....(গদাপাণিৰ হাতত ধৰি) তুমি মোক কোঁঠা,
যে আৰু তুমি আমাত এৰি নোযোৱা বুলি। মোৰ
কেতিয়াও কেতিয়াও বৰ হু লাগে, কেমেৰিকৈ তুমি
আমাক এৰি গুচি যোৱা বুলি। কিন্তু কেচাসোণ
নিহত জানিবা, তুমি গুচি গলে হালিমী আৰু ইয়াত
নথাকে, এই জ্বিৰ পানীয়ে সৈতে ডালিমী বৰবালৈ
গুচি যাব।"

ইয়াৰ পিছৰ পৰাই ডালিমী আৰু ডালিমীত
নাই। তাইৰ মনৰ যোবাটিৰ লগতে তায়ো
যেন বৰবালৈ ছুটি মেলিলে। তাৰ পাছত হুঁয়া-
ময়্যাকৈ তাকৈ শ্বেংৰাৰ দেখা পাওঁকৈ। এদিন
হুপবীয়া এজোপা গছৰ তলত এটা শিলৰ ওপৰত
গদাপাণি মুখ-মুমাই বহি আছে; সেই অৱশ্যতে
দহোটা মাছহে লৰি তাৰিৰ পৰা ওলাই আহি
গদাপাণিক আক্ৰমণ কৰাত ডালিমীও কবৰাৰ
পৰা আহি তিনিপাটী কাঁড়মাৰি আক্ৰমণকাৰী
তিনটাক বগৰাট পেলাই আকৌ অদৃশ্য হয়।
ইয়াৰ পিছত ডালিমীক আৰু সন্দৰীৰে দেখিবলৈ
নাপাওঁকৈ; তাইৰ কি হল তাকো সঠিক জনা
নাযায়। কেৱল এটা নগাই গাম-গামনিৰ আগত
ডালিমীয়ে এটা পৰ্কতৰ টিঙৰ পৰা গীত গোৱা,
পৰ্কত জনজনাকৈ যোৱাকৈ এটা হাঁহি মৰা আৰু
তাকৈ সৈত পৰ্কতৰ টিঙৰ পৰা জাপ মৰা দেখি-
ছিল বুলি কয়হি; কিন্তু সি হেনো সেই ঠাইত
তাকৈ বৰ মাহেৰে বিয়াবিও উলিয়াব নোৱাৰিলে—
"কলৈনো ছোৱালীজনী ময় হৈ গল মই কবই
নোৱাৰে"। মই টিক কৈছো, তইহেত মাননে
নামান কব নোৱাৰে"।—তইহেত ছোৱালীজনী মাছ

নহয়, কিবা দেওহে আহিছিল।" রর্ডছৰ্থৰ
"লুই গ্ৰে"ৰ দৰে "Yet some maintain...
she is a living child." ডালিমীও আন এটি
বহস্যময় চৰিত্ৰ।

মুঠতে "ডালিমী", বেজবৰুৱাদেৱৰ নিজ
ভাষাৰেই, এটি "সুখৰ সমাজিক" বা ৩/ছিত্তশ্ৰেণীল
ৰায়ৰ "মানসী"ৰ দৰে "সুখৰ সুখ জাগৰণ, জাগ্ৰ-
তেৰ সোণাৰ স্বপন"; নাইবা রর্ডছৰ্থৰ "লুই"ৰ
দৰে "Fair as a star when only one
shining in the sky." গোহাজি বকৰাৰ
"জিহু" বা বৰদলৈৰ "দালিমী"ৰ দৰে ডালিমী
"A creature not too bright or good, for
human nature's daily food" নহয়। বৰদলৈৰ
দালিমী এটি পাৰ্শ্বৰ সুখৰ সম্পদ, বেজবৰুৱা-
দেৱৰ ডালিমী এটি ক্ষণপ্ৰভা স্বৰ্গীয় বিভৱত;
দালিমীৰ বহল আৰু অৱস্থা অস্থলিয়ৰেই সুখা-তুফা
পাৰ্শ্ব, আৰু ডালিমীৰ স্বৰ্গীয় যেন বোধ হয়।
হুইজনী ডালিমীয়ে প্ৰেম বাহিকভাৱে বিফল
আৰু বিহাৰ অহুৱাৰ বশবৰ্তী; কিন্তু হুইবো
নিজ প্ৰেমিকৰ প্ৰতি ভালপোৱা নিস্বার্থ আৰু
অন্তৰ উদাৰ,— "তেওঁৰ সুখত সুখী" এটি ভাবত
হুয়ো ধন্য। হুয়ো নিজ প্ৰেম-নিবেদন বিফল
বুলি গুৰাৰ পিছতো নিজ প্ৰেমিকক সহায় আৰু
বন্ধা কৰিবলৈ অলপো কুণ্ঠিত নহৈছিল, বন্ধ তাক
নিজৰ কৰ্তব্য বুলি ভাবিছিল। 'দালিমী' সংসাৰ-
পাক-স্বৰ্ণিত পৰি অধৰ হল; 'ডালিমী'য়ে স্বৰ্ণিত
হৈ আহি পৃথিবীক স্বৰ্ণত পৰিণত কৰিবলৈ যত্ন
কৰিছিল; কিন্তু কৰি শোৱালী দৰেই তাই শেষত
ঘটি মানিব লগা হৈছিল— "beautiful in-
effectual angel beating his wings in the
luminous void".

বৰদলৈদেৱৰ 'মিৰিঞ্জীৱী'ৰ ১৮২৪-ত আৰু বেজবৰুৱাদেৱৰ 'জয়মতী কুঁৱৰী' ১৯১০ চনত প্ৰকাশিত হয়। গতিকে 'জয়মতী' কবি গণ্ডেই তেওঁ "কষ্ট" নাটক বৰ্চোতে তেওঁৰ পূৰ্ববৰ্তী ফ্ৰাইটফাৰ মাৰ্চৰ 'ডব্বৰ কষ্ট' নাটক দেখা নাছিল বুলি বিলবে কব নোৱাৰি, 'জয়মতী-কুঁৱৰী' বচাব পূৰ্বেই বেজবৰুৱাদেৱেও 'মিৰিঞ্জীৱী' উপভাস পঢ়া নাই বা দেখা নাই বুলি আমি স্বভাৱতে মানিব নোৱাৰোঁ। তেনেহলে বেজবৰুৱাৰ 'দালিমী', বৰদলৈৰ 'দালিমী'ৰ অমুকণ বুলি আমি কব লাগিবনে? নহয়, শিৱ-কলাৰ মূল আৰু অমুকণ আৰু সেইদৰে বাঁহিব নোৱাৰোঁহিক। কলাপ্ৰতিভাৰ মৌলিকতা বিজ্ঞানৰ দৰে আৱিষ্কাৰত নহয়। প্ৰতিভাৰ ফলপ্ৰসুটিৰ কোনগছি শিপাই কব পৰা সাৰ বা জীপ

ভূমিকম্পৰ গীত

১৮২৭ খ্ৰীষ্টাব্দৰ ১২ জুনত অসম আৰু বঙ্গ দেশত যি প্ৰৱল ভূমিকম্প হৈছিল, সেই বিষয়ে নানা ঠাইত নানা বকবৰ গীত-পদ মাহুতৰ মুখে মুখে চলি আহিছে।

বৰ্তমান গীতটোৰ কথক হৈছে, সকপেটাৰ কলাবাবী গাঁৱৰ জীকামোবা... ডাঙৰ। গীতটো পোৱা মতেই প্ৰকাশ কৰা হল।—

বাপুসকলৰ পাৱৰ ধলা শিবে তুলি লওঁ।
ভূমিকম্প যোৱাৰ কথা বিচুছমান কওঁ।
ভূমিকম্পৰ কথাত যিটো কবে কোবামতি।
ঘৰতে বাহা (১) কবে লক্ষী-সবনখী।
ভূমিকম্পৰ কথা যিটো ব্ৰহ্মা কবি পাৱে।

পাইছে, সেইটো ঘাই কথা নহয়; ঘাই কথা হৈছে, যেনে পকাই পাওক, সেটো সাৰ সোণ সোণ পোৱাৰ চৰম পৰিশক্তি কি? যি পাৰি মূল সি ফেলিলে, সেই পাৰিৰ সৌন্দৰ্য্যাক মূল্য কিমান? মহাকবি বেজবৰুৱীয়েৰ আৰু কালিদাসৰ কবি-প্ৰতিভাও আমি এটদৰেই বিচাৰ কৰিব লাগিব। উৰ্ণীয়া ভাববোৰক ধৰি নিজ লেখনিব বহনেনে যি যেনে সৌন্দৰ্য্য-প্ৰতিভা গঢ়িৰ পাৰে, সেইটো তেওঁৰ প্ৰতিভাৰ প্ৰমাণ। এয়ে কবি-শিৰীষ 'সৃষ্টি' আৰু এট অৰ্থতেহে গ্ৰীক ভাষাত "কৰি" মানে সৃষ্টিকৰ্তা।

"Genius has an alchemy of its own that can transmute the baser metals, it may steal on occasion, into pure gold."

জয়মতী আইদেউ

হাত মেলি বৈকুণ্ঠৰ পাছৰ উৰ্বা (২) পাৱে।
ভূমিকম্পৰ কথা যিটো শুনা কবে হেলা।
মৰ্চেই (৩) মাৰে তাক ভাৰ-ত্ৰণৰ বেলা।
কলিৰ দিনৰ মাহুতৰ ধৰ্ম্মত নাই মতি।
পাতাল ফাটিল স্তম্ভল ফাটিল, ফাটিল প্ৰেমতী।
তাৰ লগত সংসাৰৰ পকা বালা ওলাল।
বাপুসকলে থাকুবা নোৰি (৪) লেগেই মাৰি পলাল।
আইবে বাপাৰে বুলি তিব্বী-চলি কান্দে।
পৃথিবী যাৰ বুলি টাৰা পট্টা বান্ধে।
কায়ে (৫) বলে বাম বাম, কায়ে বলে হৰি বাবী তিব্বীগিলানে বলে যাৰা ল'গিলে মৰি।
কায়ে বলে হৰি হৰি, কায়ে বলে বাম।
পাতাল ফাটি ওলাল পানী, থিয়ৈ তলেই যাম।

নদী মৰিল, বিল মৰিল, মৰিল বৰ খাল।
সংসাৰৰ বালা অলে দেখবাৰ (৬) কৰিলা ভাল।
কষ্ট (৭) মৰিল, ঘেহাল (৮) মৰিল আৰু মৰিল কাছু(৯)
গৰু মাহুত মৰি ওলাল দুৰ্গন্ধৰ বাচ (১০)।
তাৰ পাছে ভূমিকম্পে লাগে মেনি কোবলা।
পাছত আহি বান-পানী হেচা মাৰি ধোবলা।
আইবে বাপাৰে বুলি কান্দে হাৰিবাৰ।
ঘৰ-বাৰী এৰি সিটে বিচাৰি ফুৰে নাৱে।
তাৰি হৈছিল বৰ দ, দত মাৰিছিল টানি।
ঘৰক আহিবা নৰা হৈছিল খাবা-হাতীয়া (১১) পানী
তাৰ পাছে বাপুসকলে এখান কৰিলা হেল।
পানীত থাকিবা নোৰি বান্ধি মিলা তেল (১২)
এইবিলাক কথা কৰি বাপুসকলে হাৰ।
লখন-লাগা ছুৱা তিব্বীক ভেলত দিছিল বাহা।
তিন দিন তিন বাতি ভেলত আছিল বৈ।
ওপৰত ভুলি দিছিল এখান ভাঙা হৈ।
কিছুমানে কথা কলে শৰীৰ জেদে।
তিন দিনা গা মুহুৱাকৈ চাব-ছুৱাও নেদে।
ফাটত প'ৰ চৈলা গৰু-মাহুত মৰে।
ব'তে খোঙ দেই পৃথিবী দলোদালা কৰে।
পাত মৰিল টেজা মৰিল, টেজাৰ নহ (১৩) কৰিলা বাকাল (১৪)
সাত সোৰ হল ধানৰ ভাও, দুৰ্বোৰ মিলি আকাল।
বাঁহ মৰিল, বন মৰিল, মৰিল বৰ গাছ।
ভূমিকম্পৰ পাছে ওলাল অপাৰ খেতি (১৫) মাছ।
মহেন (১৬) যায় মহেন (১৭) মাছ লাগাল পায়।
সেই মাছ ধৰি আনি ভেলত বান্ধি যায়।
মৰিব বুলি সকল মাহুত এক জাগাত দিছিল থিয়া।
ভূমিকম্পৰ দিনা হৈছিল ভেটু চৌধুৰীৰ থিয়া।
ভূমিকম্প আছিল লাগে মেনি কোবলা।

সিদিনাৰ দিনত ভেটু চৌধুৰী থিয়া কোববা নোবলা
কায়ে কবে কান্দা-কাটি, কায়ে আছিল হাৰি।
ভূমিকম্পত শিটা-সান্দাহ পানীত গেল ভাৰি।
কত আছিল দাদা-থুবা কত আছিল ভাৰি।
ভোলা বৈছে সিদিনা তিব্বীক বুলিছিল আই।
হে মোৰ বুকৰ আই। মই তোকে লাগে মেনি কোবলু
তোকে বিচা কবে মই শূন খাৰা নোবলু।
এই বৃষ্টি হয়তোহনে কবে কান্দা-কাটি।
মাকে আছিল কানি-কাপোৰৰ টালি-টপলা বান্ধি।
কলিৰ দোষত সকলোৱে হৈছিল মহাপাণি।
পতী দাগান ভাটি বৰপেটাত ফিনটা ঘেৰিছিল খাদী (১৬)
মঠ কামিল, সোঁল কামিল, শুনা তাৰ বাণী।
কীৰ্তন-ঘৰ দাপিছিল, খাবা-হাতীয়া পানী।
কৈছু মেনি কথা, সিও হৈছে সাং।
কীৰ্তন-ঘৰত পাতিছিল এক কাফ্লা চাং।
চাঙৰ ওপৰত বাপুসকলে নিতে পৰহ: (১৯) কৰে।
বুঢ়া গিলানৰ (২০) লগত ডেকা গিলান লবে।
কত যায় দাদা-থুবা, কত যায় ভাৰি।
পৰহ: কৰি বাপুসকলে পৰহ:দ (২১) পানী যায়।
ভূমিকম্পৰ পাছে ওপৰে মিলা খৰাং।
তাৰ পাছে ওলাল আহি ফুৰে মাৰা মৰং।
মৰবে আহি আৰু লাগে মেনি কোবলা।
তিনটা কঠাল একলাই খাইছিল অক্লি উকীলক ধোবলা
দিন-দিনে ভাল আছিল তেওঁক ভাৰা নোবলাক।
তিনটা ডাক্তৰ আনি তেওঁক ভাল কোবলাক।
উৰি-আপ্ৰাদীবিলাকক হেচা মাৰি ধৰে।
আগে বাতি খৰিলে পাছ বাতি মৰে।
আইবে বাপাৰে বুলি তিব্বী-চলি কান্দে।
তিনি েটো তাতাল (২২) বুলি তাৰে সৈতে বান্ধে।

কায়ো থাকে হুৱাব জাপে, কায়ো হুৱাব মেলে।
নদীৰ পাৰত পাছে শ-গিলান ফেলে।
চুম্বিকম্পৰ ঠেকেচাত সকলে আছিল জাগি।
সমোৰণ শ-মেনি গণককুচিত আছিল লাগি।
তাৰ পাছহে গণক কুচীয়াই এখন আঁকোলা মেলে।
সকলে লগ লাগি বৰপেটাৰ দৰ্শান্ত দিবা গেল।

নৰেবৰ ঈশ্বৰ তুমি সকলোকে জানা।
পানীত খ ফেলবা লাগি কৰি দিয়া মানা।
হাকিমে তেতিয়া দৰ্শান্ত পাই।
হেঁতৰ কেইটা লৈ শ কাটি লিবা যায়।
বাম সৰষটী ভণে এৰা আন কাম।

পাতক চাবোক ডাকি বোলা বাম বাম।

সংগ্ৰাহক—

শ্ৰীশ্ৰী বামচন্দ্ৰ দাস

সাহিত্য প্ৰসঙ্গ

বৰীশ্ৰী প্ৰতিভাৰ সংশ্লেষণ

ঔনৈশ শক্তিকা ভাৰতীয় ভাৰ-জগতৰ কাৰণে এক Renaissance যুগ বুলিব পাৰি। Renaissance শব্দৰ অৰ্থ নৱ-জন্ম। পঞ্চদশ শতিকাৰ মিলছোৱা কালত ইউৰোপীয় সাহিত্য আৰু ললিত কলা সমূহৰ পুনৰ্জন্ম হৈ মধ্যযুগৰ ঘোপমৰা আন্ধাৰৰ ওপৰে পেলাই আধুনিক জগতৰ ফেঁছজালি দিছিল, তাকে এই বেনেছেকৰ যুগ বোলা হৈছিল।

মুক্তিত পুনৰ্জন্ম, মানৱ আত্মাৰ চৈতন্য আৰু আত্ম-সংকল্পৰ জাগৃতি, সুকুমাৰ শিল্পৰ ভিত্তবেদি বহিৰ্জগতৰ আৰু শৰীৰৰ সৌন্দৰ্য-উপলব্ধি, বিজ্ঞানত মুক্তিৰ আৰু ধৰ্মত বিবেকৰ ত্ৰাণ, বুদ্ধিৰ লগত সংস্কৃতিৰ সংযোগ আৰু বাস্তবনৈতিক স্বাধীনতাৰ মূলনীতিৰ প্ৰতিষ্ঠা—এনেবোৰেই বেনেছেকৰ প্ৰাণ-বস্তু।

ইউৰোপীয় আৰু ভাৰতীয় বেনেছেকৰ মূলগত পাৰ্থক্য আছে। ইউৰোপৰ বেনেছেকৰ বাবে বেলেগ ঠাই আৰু যুগত সাহিত্য এটাৰ পৰা অল্পপ্ৰেৰণা আহিছিল; কিন্তু ভাৰতীয় বেনেছেকৰ ঘাইকৈ নিজ ঠাই আৰু নিজৰ জীৱন্ত সাহিত্যৰ দ্বাৰা অল্পপ্ৰাণিত; আধুনিক ভাৰত যেন Phoenix চৰাইৰ দৰে, বৃতা হৈ মৰি আৰু পুৰি ছাই হৈ তাৰ ভসমৰ

পৰাই উজ্জল আৰু সুন্দৰ নতুন ৰূপ পাই উঠিছে। বৰীশ্ৰীনাথ ভাৰতীয় এই বেনেছেকৰ এজন সৰ্বপ্ৰধান হোতা, “গীতাঞ্জলি” আদি এওঁৰ আধ্যাত্মিক ভাবৰ কবিতাবোৰৰ সহহৃদিনিদেই উপনিষদ আদি পুৰণি ভাৰতীয় সাহিত্যৰ প্ৰতিলম্বনি মাত্ৰ। ইয়াৰ উপৰি, চৰীয়াস, বিজাপতি, তুলসী-দাস, চৈতন্যদেৱ, সুবদাস, মীৰাবাই, কবীৰ, নানক আদি অনেক ভাৰতীয় কবি আৰু সন্তসকলৰ প্ৰভাৱ বৰীশ্ৰীনাথৰ ওপৰত এলা-পেচা নহয়।

কবীৰ আৰু নানকৰ যোগেদি চুফি কবিসকলৰ দ্বাৰাও বৰীশ্ৰীনাথ সামাজ্য প্ৰভাৱাধিত হোৱা নাছিল। ওখ হিন্দুধৰ্মৰ পৰল-মণিত লাগি ইছলাম ধৰ্মত যি মধুৰ বহস্তবাদ প্ৰসুফিত হৈ উঠিছিল, তাকে চুফিবাদ বুলিব পাৰি। চুফি কবিসকলে পূৰ্বজন্মৰ আত্মাৰ অস্তিত্বৰ মানে, আধ্যাত্মিক জগতৰ পৰম সৌন্দৰ্য্যই ইহজগতৰ সৌন্দৰ্য্যৰ মূল বুলি ধৰে, আৰু শৰীৰৰ আৱৰণে ঢাকি থলেও প্ৰেম আৰু আনন্দৰ ভিত্তবেদি স্বৰ্গীয় বহস্ত ভেদ কবিত্বৰ পৰ হুয় বুলি বিশ্বাস কৰে। মুঠে, চুফিসকলে সৃষ্টিখন এক অনন্ত সৌন্দৰ্য্যৰ বিকাশ বুলি ধৰে।

কাতি—পূহ, ১৮-৬৪ শক]

কবীৰ আৰু নানক আদিত চুফি আৰু ভাৰতীয় ছই সৃষ্টি মিলি বহস্তবাদৰ এটি নতুন প্ৰবল সৃষ্টি বৈছিল; আৰু বৰীশ্ৰীনাথৰ প্ৰতিভাই তাতেই পুণ্য স্তান কৰিছিল। বৰীশ্ৰীনাথৰ জন্মৰ পূৰ্বেই শতাব্দী পিতৃ মহৰ্ষি দেৱেশ্বৰনাথ, হাক্কিছ আদি পাৰস্য কবিতাৰ নিজৰাত মগ্ন আছিল; আৰু এটসকলৰ প্ৰভাৱে বৰীশ্ৰীনাথৰ ওপৰত নাট বুলি কব নোৱাৰি। তছপৰি বৰীশ্ৰীনাথ ব্ৰাহ্ম সমাজৰ অঙ্ককৃত, আৰু সেই ৰূপে খ্ৰীষ্ট-ধৰ্মৰ প্ৰভাৱ তেওঁত বিশেষৰূপে পৰে। বিশেষৰূপে, তেওঁৰ পিতৃ দেৱেশ্বৰনাথেই ব্ৰাহ্ম ধৰ্মৰ এজন ঘাই প্ৰতিষ্ঠাতা; আৰু ঠাকুৰ পৰিয়াল, অকল বঙ্গ দেশৰে নহয়, ভাৰতবৰ্ষৰ ভিতৰতে ইউৰোপীয় ধৰ্ম, সভ্যতা, সংস্কৃতি আৰু শিক্ষাৰ এখন আদিত

ঘৰ আছিল। কোমল বয়সতে বৰীশ্ৰীনাথে ইংৰাজী পঢ়াশালিৰ চাৰি মীলা ত্যাগ কৰিছিল যদিও, তেতিয়াৰ পৰাই তেওঁ ইংৰাজী সাহিত্যৰ চাৰি-বেবৰ মাজত বৰ দ-কৈ মন পুতি বতি লৈছিল। তাৰ প্ৰমাণ, ইংৰাজ আন আন কবিৰ ভিতৰত, ঘাইকৈ ডেকা বয়সত, বৰীশ্ৰীনাথৰ ওপৰত শ্ৰেণীৰ প্ৰভাৱ অসীম আছিল। তছপৰি, বিলাতত থাকিও বৰীশ্ৰীনাথে কিছুকাল ইংৰাজী সাহিত্যৰ পতীৰ অধ্যয়ন কৰিছিল।

মুঠে বৰীশ্ৰী প্ৰতিভাত আৰ্মি হিন্দু, মুছলমান আৰু খ্ৰীষ্টান ধৰ্মৰ প্ৰাণবন্তৰ অপূৰ্ণ সমন্বয়, প্ৰাচ্য আৰু পাশ্চাত্য সাহিত্য আৰু সভ্যতাৰ অল্পমণ ঐক্যতান দেখিবলৈ পাওঁহঁক।

অসমীয়া আৰু বিশ্বসাহিত্য

নীচাচিকটই ৰাজিৰ দৰে জাতি-গছৰো ঘাই কেৰোণ। এই কেৰোণ গুণাৰ নোৱাৰিলে কোনো জাতিয়ে গা কৰি উঠিব নোৱাৰে। বৰ্তমান অসমীয়াৰো ঘাই দোৰ এয়েই। ছটা ইংৰাজী মাত আওঁৰাই আঁৰে ওফৰাদি উৰিব-লেই এই দোৰৰ পৰা মুক্ত হব পাৰি বুলি ভবাও জুল। উদাহৰণ স্বৰূপে, আজিকালি হয়তো অনেক অসমীয়া ডেকাই ‘বিশ্বসাহিত্য’ মাতটো শিকিছে আৰু তাক টপৰাই এটা কিংবা সোণৰ সোলে বুলি ভাবি অসমীয়া সাহিত্যক তাৰ পৰা বঞ্চিত বস্তু বুলি ধিৰাং কৰি বহিছে; গতিকে অসমীয়া ভাষাত বিশ্বসাহিত্যৰ সঞ্চল কোনোবাই কৰাত আছে বুলি কব যুক্তিলেই তেওঁলোক ছলি পকি উঠে! যেন বিশ্বসাহিত্য বৰীশ্ৰীনাথৰ নামান্তৰ নিচিনা

কথাহে আৰু অসমীয়াত সি “পৰ্বতৰ কাচকপী, তৈয়াৰৰ চৌ।” তেনে এটাইয়া মতৰ সোঁকসবলে, বিলাতৰ বিৰবিলাতায়লৰ সৰ্বোচ্চ উপাধিৰাৰী এজন প্ৰণয় অসমীয়া কবি-সাহিত্যিকৰ তলত জুলি দিয়া সুবিবেচিত কথাখিনি পঢ়ি নিজ ভ্ৰম বুজিব বুলি আশা কৰোঁহঁক।—

“অসমীয়াৰ বিশ্বসাহিত্য আৰু বিশ্বসাহিত্যিক নাট বুলি বহুতৰ আৰুপ। বড়ালী কবি বৰীশ্ৰীনাথ ঠাকুৰে বিশ্বসাহিত্যকৰ ঠাই পুৰাইছে। অসমীয়াই বিশ্বসাহিত্য ৰচিবলৈ হলে দেশ এৰি বিদেশলৈ যাব নালাগে। অসমীয়াৰ সুখ-দুখ, আশা-নিৰাশা আৰু ইহা-কন্দাৰ ছবি ফুটাই তুলিব পাৰিলেই সি বিশ্বসাহিত্যত ঠাই পাব। তাৰ কাৰণে নায়ক-নায়িকা, ৰজা-ৰানী, সেনাপতি-সেনা নায়িকা, দেশনেতা-দেশনেতা হবৰ সকাম

নাই। আমার ধারণাযে হোন্না অসমীয়া মাটি-বাস মেৰী আৰু মালতী আইদেউৰ সুখ-সুখ-পূৰ্ণ প্ৰাণৰ কাহিনীতো বিবসাহিত্যৰ বিপুল সম্বল আছে।

“মুঠ সুখ-সুখ হাঁহি-কান্দোন আদি সার্বজনীন ভাৱৰ সমাবেশ, সেয়ে বিশ্বসাহিত্য। অসমীয়া নব-নাৰীৰ অধৰতো সেইবোৰ সার্বজনীন ভাৱৰ দাত-প্ৰতিদাত পূৰ্ণ পৰ্য্যভবে চলিৰ লাগিছে।

“কি অৰু সাহিত্যিকৰ সৌন্দৰ্য্য-বোধ থকাটো নিতান্ত বাঞ্ছনীয়। সৌন্দৰ্য্য অকল বসী-কপতে আৱদ্ধ নহয়। নৈ, বিল, গছ, লতা, ফুল-পাত, গিৰি-গুহা, ব’দ-মেঘ, জীৱ-জন্তু, তথা-নক্ষত্ৰ আদি সৃষ্টিৰ সকলো বস্তুহেই সৌন্দৰ্য্যৰ ভঁৰাল। তাৰ বাহিৰে দয়া-ক্ষমা, সাহ-পিত আদি মনো-বাহ্যৰ গুণ ভাববোৰো সৌন্দৰ্য্যপূৰ্ণ। যি সত্য-সেয়ে সুন্দৰ।সেই বুলি চোৰ-ভকাই-উভৰ বাস্তৱ জীৱনৰ ছুট ছবি, বাতিচাৰীৰ বিলাস-বিহীনৰ মাছোপাক বিৱৰণ আদি সাহিত্য-জাত ঠাই দিলে সমাজৰ মনোভাৱ তুলিলে নমাৰ ভয়, আৰু বহু কথা সাধাৰণে জানিবলৈ পায় যিবোৰ কথা মজনাটোৱেই তেওঁলোকৰ পক্ষে মঙ্গল। সাহিত্যত পৰিমাৰ্জিত কৰিৰ অন্তৰাণা কৰাও সাহিত্যিকৰ উদ্দেশ্য হব লাগিব। কুকৰ্ণি নৱ বাস্তৱক সাহিত্যত আসন দিলে সমাজৰ অৰ্থোগতি হোৱাৰ ভীষণ আশঙ্কা।

“আজিকালি যিবোৰ কবিতা প্ৰকাশিত হৈছে, তাত প্ৰেমৰ ভাবটোৱেই বেছি। অৱশ্যে এই ভাবক কবিতাৰ পৰা ৰাদ দিব নোৱাৰি।

কিন্তু অইন প্ৰেম-কবিৰ ভাৱ কবিতাত মুহূৰ্ত্ত

নিজৰ অমুকৃতিক ভাৱা দিবলৈ চেষ্টা কৰিছে। প্ৰায় আটাই কবি বছৰৰ আগতে লিখা কবিতা বসল, পোনপটীয়া, পঠিকে, আন্তৰিক্য কৰুপাৰ বৰুৱাৰ কাকতৰ টোপোলা”ৰ অসমীয়া আৰু অৱগ্ৰাহী হয়। মৌলিকতাবিহীন “মামুলী” কবিতা বিষয়ক এই কথাখিনিৰ বস আজিও প্ৰেমৰ কবিতা পঢ়ি কোনোও সোৱাদ নাপায়।..... মনো হৈয়ে আছে দেখি, তলৰ উদ্ধৃতিখিনি “সমাজৰ আৰু বাস্তৱতা ৰাষ্ট্ৰগত দোষ দেখি “পত্ৰিকা”ৰ পাঠক-পাঠিকাসকলক উপহাৰ দিয়াৰ কবিতা বা অন্ত প্ৰকাশৰ সাহিত্যত তাক আঁকিবলৈ শৰ্ম্মীয় লেখকৰ স্মৃতিৰ তৰ্পণ কৰা হ’ল। হলে সাহৰ প্ৰয়োজন,..... সাহিত্য শব্দৰ অৰ্থ “আজিকালিৰ কবি আপোনৰূপে কবি হ’ল অইনে আন প্ৰকাৰে কব, আমি কৰিব নবিষয় (Subject) গুণে কবি হয়? বিধৰ সাহেই সাহিত্য।”

নীচাঙ্গিকাৰ দৰে উচ্চাঙ্গিকাও বহুতৰ একমু, পছম, ভেট, হাঁহি, বিলাপ প্ৰভৃতি কিছুমান মানসিক ব্যাধি। সিদিনা এখন কিতাপৰ পাঠকৰা আৰু বিষয় আছে, যিবিলাক গৰ্ব্ব মাগুহে নিত ভাৱ প্ৰাৰ্থকাৰক জাতিৰ কৰা দেশপ্ৰেমপাতক নোপাতক আপুনি গাৰ্হবুতা, অৰ্থাৎ যি-তেওঁক বোল নবেল প্ৰাটিক্সৰ উপযুক্ত লোকবিলাক নিত গুণেই কবিতা। কথিয়ে অৰ্থাৎ যি-বুলি এজন তেওঁৰ অভিজ্ঞ বস্তুৱে সতৰুকাৰিৰ নামধাৰী কথিয়ে সেইবিলাকে ইফাল-উপফালিছিল, ইত্যাদি। ভিতৰি এনে ভাৱ পোৱাসকল কবি কচুগুটি খেলি কবিতা লেখাৰ অসমীয়া লেখক হুট এজনৰ সান্থ আমি আপোনাৰাহুৰী লয় মাত্ৰ। অৰ্থাৎ জানিগা জীমুত কণো হেও শুনিছো, কিন্তু লোকশ্ৰে নিজে তেনে ভাৱেডকা মহাত্মনক যোবামৰা সত্ৰৰ পৰা ভেঙেলি প্ৰকাশ কৰা দেখা আমাৰ এয়ে প্ৰথম। এতিয়া সত্ৰলৈ অধিকাৰ পাতি পঠিয়ালে; কৰা এটা মহাপাপ হৈছে বুলিও আমি কৰুত্ৰকাৰ জোৱালী হাটী স্থলৰ মাত্ৰেকী মিচ মলয়া খোজা নাই; আমি সুখ কৰিছোঁ। ইয়াক কৰুত্ৰকাৰক ধুবুলীলৈ পঠিয়াই তাৰপৰা জীমুতা বিলাপ-য়ে “আগলৈ চাই মাৰো হাট। পিছলৈ চাই মাৰো হাট। পিছলৈ চাই মাৰো হাট। এনে বিধৰ সাৰথি নাই।” সেই আকাঙ্ক্ষাৰ জোখো আমাৰ সাহিত্যত সম্বল গোটাইছে কেইজনে আমি হিচাবি নাপাওঁ। তেনেহলে অযথা এ-মিছা উটচনিৰ পৰা আমাৰ লাভ নে হানি-তাকো ভাবি চোৱা উচিত। “উপায়: চিত্ৰিত প্ৰাঞ্জ; অপায়ক চিত্ৰয়েং।”

কৰুপাৰ আৰু বৰ্ত্তমান অসমীয়া কবিতা

হওক। এই পৰীক্ষাত যি যি উত্তীৰ্ণ হয় তেওঁ-বিলাকক যোগ্যতাৰূপে কবি-চেকী, কবি-চূড়া, কবি-টেমা, কবি-খলিট, কবি-গোবৰ বা কবি-গোবৰ্দ্ধন উপাধি দি চিত্ৰিত বা ছাবমৰা কৰি পতা হওক।.....

“লোক কবিতাক কাব্য বসাদ্ধক বাকাইকই বোলক বা লাট শাকৰ জোলকই বোলক, বৰনকড়াই হলে তাক পঠি খেলা কড়ি মুবুলি কোনোমতেই থাকিব নোৱাৰিলে। ওপৰত লেখ দিয়া ‘সম্ভ’, ‘কুলি’ প্ৰভৃতি কথাবিলাক ডাঙৰ সৰু অৱসাবে বামুণ-কড়ি আৰু গাঁথি-কড়ি নহয় কি? তুমি ডেকা মাগুহ, তোমাৰ হাত দীঘল হৈছে, তুমি দীঘলকৈ চাল পাতি, বসন্ত, মলয়া, কুলি, ফুল, পছম, চম্ৰ, এই জটা ডাঙৰ বামুণ-কড়ি লৈ উথালি, এটা কাণ-তাল মৰা এটাহ লগাই পাঁচি মাৰি দিয়া; দেখিবা, সুন্দৰ কৰিতাখন খাট পৰিল; তোমাৰ কবিতা পঢ়ি তাৰ গুণতে মোহ গৈ, ভাবত ভোল হৈ কত অমুক পাঠক, তমুক পাঠিকা, ভড়ক লেখক, তন্ত্ৰক লেখিকা বলিয়া তৈ সুবিছে।

“তুমি ইঙ্গুলীয়া লৰা, বয়স ১৫১৬; উ-গ্ৰিডৰ জিমেট্ৰিৰ পছম আৰু চতুৰ্থ প্ৰতিজ্ঞাকৰী হলুকা বাঁহৰ টোকোনৰ প্ৰেহাৰত ইঙ্গুল তোমাৰ পক্ষে যমৰ দৰ্শন ছুৱাৰ হৈছে; বাৰু, একো কথা নাই, চিন্তা নকৰিবা, ভেট, হাঁহি, বিলাপ (বিধাৰে বা সধাৰে, তেওঁ বিধাৰ হলে ভাল), মন, সখি আৰু কণো এই কেইটা গাঁথি-কড়ি লৈ যোৱাঁ, মুঠি মাৰি ধৰি চালত কৈকেছা মাৰি দহ বুলি পেলাই দিয়া; মহ নেয়াৰ যদি তেওঁ কবিতাৰ ছয়ন খাবো। বিশেষ, সাহিত্য-ৰক্ষাবত

..... বৰকড়াৰ পৰামৰ্শ এই :- অসমত এ-টুকুৰা [আজিকালি মেট্ৰিকুলেশ্বন] পৰীক্ষাৰ আগতে বছৰি বছৰি কবিতাৰ পৰীক্ষা হওক। মটুনি, সোতা, ঢেঁকা, উৰাল, খোৱাপাটা, ভাত-চক, গা-টোকা পামোতা, ভামোলৰ বঁটা, সুন্দৰৰ টোমা, কেটেলা পছম কাইট, গোবৰ, ব-চূড়া, ভাতশাল, তেল-পোৰা পলা, খলিটই ইত্যাদি বিষয় উৎকৃষ্ট ডাঙৰ ডাঙৰ ভাৱৰ “শয়দা” হোৱা কবিতা দিবিলৈ চৰকাৰ ঘৰৰ পৰা প্ৰাৰ্ণ দিয়া

বদি কিবা সস্তা শাক-পাচলি আছে, তেন্তে সি কবিতাৰ বৰ-বেঙেনা। ভাবিব নেলাগে, চিন্ত্তৰ নেলাগে, জীৱনচক্ৰ বহুকাৰ পৰা ভোকোন্দচক্ৰ

অসম সাহিত্য সভা আৰু কলিকতা বিশ্ববিদ্যালয়

কলিকতা বিশ্ববিদ্যালয়ৰ অসমীয়া পাঠ্য বাছনি যে সদায় অসন্তোষজনক, আৰু এই বাছনি ৰে “লাকাৰে-মোৰাৰে” হোৱা অজ্ঞা, এই সম্পৰ্কে ইতিপূৰ্বে অনেক কাকতে-পঠয় সময়ে সময়ে সমালোচনা হবই লাগিছে। ১৯৪১ৰ ১২ এপ্ৰিলৰ “The Times of Assam” কাকতত “One who thinks” এজনে লিখিছিল—“The responsibility of selecting textbooks for this [Calcutta] University, seems always to have been entrusted to a mysterious body which has ever been doing it arbitrarily. There has been a lot of criticism against this,..... but happily or unhappily, the seat of the University is at too good a distance to be disturbed by them. There has of course been some change apparently, but that too seems to have been within a secret limit. So, as in a circus ring, there has been much movement but little progress”.

অসমীয়াৰ কাৰণে বিদেশী বিশ্ববিদ্যালয় যেতিয়া, তাত সচাকৈয়ে “Any stick is good enough to beat the dog” নকৰি আপুনিৰে অসম সাহিত্য-সভাৰ নিচিনা এটা উৎসৃষ্ট অস্থাপনৰ সহায়-পৰামৰ্শ লোৱা উচিত আছিল; কিন্তু তাৰ ঠাইত অসম সাহিত্য-সভাই নিজে নামি আহি বিশ্ববিদ্যালয়ৰ ভাৰ্ণেকুলাৰ বৰ্ডত তিনিজন মাত্ৰ ইয়াৰ প্ৰতিনিধি লবলৈ অস্থবোধ জনাই সম্মিলনৰ

কলিতালৈকে সকলো কৰিয়ে এপইচা পেলাই দিলেই একোকা পাব।

প্ৰচীত প্ৰস্তাৱ পঠিওৱাটো, তাক উলটাই কৰি কলিকতা বিশ্ববিদ্যালয়ে তেওঁলোকৰ ২.৩.৭/৪৫ মত চিঠিৰে জনায়—“Textbooks in Assamese for various examinations of the University are prescribed after consulting experts on the subject.” অৰ্থে সেই অজ্ঞা “experts” ৰ হাতত পাঠ্য-নিৰ্বাচনৰ অধি বিনে যে তাৰ বাবেই শেহত বি-এ আনৰ বাবে আঁচনি কৰা ওালিকা চাই, অসমীয়াৰ বাবে বি-এ আনচৰ্কে অমনোনীত কৰিব লগা হল। আৰু স্বয়ং বৰ্তমান অসমীয়া সাহিত্যৰ অধিনায়ক স্বৰ্গীয় বেৰুৱাকো এট “এক্স-পাৰ্ট” দলভুক্ত হবৰ সুযোগ নাপাইছিল। সেইহে উক্ত কাকতৰ উক্ত প্ৰৱন্ধ লেখকে লিখিছিল হবলা—“Here then we have to define, after experience, “experts” as those who while posing to know everything of something, actually care to know nothing about it.” অসমীয়া আনচ নামজুৰ কৰা প্ৰতিবাদৰ ওপৰত “One who feels” বোলা আন এজনেও এট মধেই ১৯২২ৰ ১৭ অক্টোবৰত উক্ত কাকতৰ সম্পাদকলৈ লিখি এখন বিস্তৃত পত্ৰ প্ৰকাশিত হৈছে।

অসমীয়া ভাষাৰ এট আঁল-বিলৈ বিদেশী বিশ্ববিদ্যালয়ৰ তলত থাকোঁ মানে অস্থত; গুচাব আশা দেখা নাই। কিন্তু আমি বিদেশী বিশ্ববিদ্যালয়ৰ আমোলন নো হাত সাৰিব কেতিয়া, আৰু এনেধৰা “খামখেয়ালি” গুচিব কেতিয়া!

সাহিত্য আৰু কুকুটি

মুক্তি-নীতিৰ দৰেই কচি বিষয়তো অতি চাক-টিক দেখুওৱা সকলৰ কচি-বোধ মূলতে সন্দেহ কৰিব লগীয়া। সাধাৰণতে যাব যিটো বিষয়ত ভিতৰে নাটনি, তেনে লোকেট য’তে ত’তে সেই বিষয়ৰ অনাটন দেখি কুৰ; গতিকে ই এক প্ৰকাৰ নীচাখকাৰে নিদৰ্শন। চুব কৰাটো হয়তো তেওঁ-লোকৰ কাৰণে বেয়া নহল, তাৰ বাবে হাত-লৰ বোলাটো হলে কুকুটিপূৰ্ণ আৰু অমাজিত হল। “সত্যং ক্ৰমাৎ প্ৰিয়ং ক্ৰমাৎ মাক্ৰণাৎ সত্যমপ্ৰিয়ম্” কথাযাৰ সকলো অৰ্থতে ঠিক হয় বুলিব নোৱাৰি; কিয়নো অপ্ৰিয় সত্যই মুখত ছালা বা ডিত্ত-কেহা লগালেও, সমাজ-স্বৰ্গীৰ উপকাৰ বিনে অপকাৰ কৰিব নোৱাৰে। আন হাতে, অপ্ৰিয়-সত্য নোকোৱা লোকসকলে নিজ মানসিক চক্ৰলতায় হেতুকে সমাজৰ স্বাস্থ্য ভঙ্গ হোৱাতহে সত্য্য কৰে।

সাহিত্য দৰপতে ভীক জুৰি-চিভীতা বা মৰা-মুগা মাহুহৰ বস্তুৱেই নহয়। আগত উমুক্তিয়াট অহা বিলাতী বিশ্ববিদ্যালয়ৰ সৰ্বোচ্চ উপাধিধাৰী এজন প্ৰৌণ অসমীয়া সাহিত্যিকে এট বধাকে যুন্দবটক বৰ্ণাইছে—“ধৰ্মৰ প্ৰাণি দেখিলে ধাৰ্মিক কৰিব প্ৰাণত বজ্ৰ প্ৰকোপত যিগোৰ ভাবন উদয় হয়, তাকে সাহিত্যৰ সাজ দিব লাগে। অধৰ্মৰ অনুদায় দেখিলে কৰিব তিক্ৰচিক্ৰিকি খং উঠিব লাগিব; অৰ্থাৎ তেওঁ অপ্ৰিয় শৰ্মা হব লাগিব। যং নহলে কবিতা নহয়; সোবাসেবেলুগা, চেতন-বিহীন ব্যৰ্থৰণ মাহুহে কবিতা লিখিব নোৱাৰে। লেটিন কবি জুভেনালে কৈছে, “Anger makes verse.”

“অৱশ্যে এট যং প্ৰেমমূলক, হিংসামূলক নহয়। যেতিয়া সমাজত চিৰহীনতা, কাপুকুয়ালি

আৰু নীচতাৰ আদৰ, আৰু ওখ মনোভাৱৰ আদৰৰ চয়, যেতিয়া ক্ষমতা আৰু অৰ্থক সকলোৱে পূজা কৰিবলৈ ধৰে, তেতিয়া কবিৰ প্ৰাণে জৰিক উঠি অপত্যত অৰ্পণ কৰা আদৰ-পূজা সংপ্ৰত্যত হস্ত কৰিবলৈ দেশবাসীক শিকাব লাগিব। কবিৰ বাণীৰ পৰা বৃজিব লাগিব যে কোৱা-ভাৰুৱীয়া সত্যাৰ প্ৰভাৱ ছুদিনীয়া আৰু বালিঘৰীয়া অধৰ্মক বেয়া বুলি অঁকি দেখুৱালে দেশবাসীৰ মাজত উচ্চ আদৰ্শৰ প্ৰচাৰ হব; তেতিয়া দেশৰ উন্নতি অনিবাৰ্য।

“গীক্ ভাষাত ‘তেটিচ’ শব্দট হুটা অৰ্থ বুজায়; প্ৰথমটো ‘কবি’, আৰু দ্বিতীয়টো ‘ঈশ্বৰৰ প্ৰতিনিধি, Prophet. প্ৰফেটৰ কাম হৈছে ধৰ্মৰ প্ৰাণি হলে সমাজৰ দোৰ গুচাই সৰ্ব আদৰ্শৰ অৱতাৰণা কৰা; মাহুহে ভাল পাব নো বেয়া পাব, এট কথালৈ প্ৰফেটৰ ক্ৰক্ষেপ নাই।.....

“সমাজৰ বাস্তৱতা বা ব্যক্তিগত দোষ দেখি কবিতা বা অল্প প্ৰকাৰৰ সাহিত্যত তাক আঁকিবলৈ হলে সাহাৰ প্ৰয়োজন; কাৰণ পোন প্ৰথমমেই সাহিত্যিকৰ এটমূলি আতঙ্কৰ সৃষ্টি হব—“মই যদি দোষ আঙুলিয়াই দিওঁ, কি জানিনি-মই সমাজৰ অপ্ৰিয় হৈ পৰোঁ, নাটো মোক অসুকে বেয়া পায়, নাইবা মোৰ লিখাৰ ঘোৰ প্ৰতিবাদ হয়।” মই কওঁ যি জনে এনে ধৰণৰ আতঙ্কৰ আক্ৰমণক বাৰ্থ কৰিব নোৱাৰে, তেওঁ কবি বা সাহিত্যিক হবলৈ যোৱাটো বিড়ম্বনা।.....কবিৰ পাঠকবৃন্দ অকল সমসাময়িকসকল নহয়, তেওঁৰ বাণী যুগ-যুগান্তৰৰ কাৰণেহে বচিত হয়। এইদৰে যুগান্তৰ বাণী যুগত হবলৈ কবিৰ চিত্ত নিৰ্ভীক হব লাগিব। সাহিত্য দৰৰ ধৰ্ম অইনে আন

প্ৰকাৰে কব, আমি কওঁ—“সাৰেই সাহিত্য”।

গতিকৈ সৰ্বসাধাৰণৰ কচি-বোৰ বহুত সময়ত নিজ ছৰ্গমন্তাৰ চাকোন মাথোন। ছৰ্গজনৰ বাটত কাৰিয়া লাগিল; সমৰ্থজনৰ হাতত লাগি উজ্জনৰ টুপিটি কৰবাত উকৰি পৰিলগৈ। তেওঁ তেতিয়া চিঞৰি উঠিল “Where is your manner?” উজ্জনৰ সমীধান—“Where is your grammar?” লৰা-তিবোতাৰ যেনেকৈ কান্দোনেই বল বুলি কয়, আন পাৰ্কে বলে নোৱৰাবো সেইদৰে “manner” (manners) বা কচিৰ দোহায়েই গতি।

পূব-পশ্চিমৰ যি সাহিত্যক্ষেত্ৰেই চাওঁ, আমি এই “Anger” (খং) দেখিবলৈ পাওঁহক, কিন্তু সেই বুলি সেইবোৰ সাহিত্য ছুৱা হল বুলি ভবা দেখা নাযায়। মহাকাব্য কালিদাসৰ অমৰ কাব্য “মেঘদূত”ৰ চতুৰ্দশ শ্লোকত “নিচুলা” আৰু “দিত্তনাগ” বুলি ছটা শব্দ আছে; সুপ্ৰসিদ্ধ টীকাকাৰ মৰিনাথৰ মতে ইয়াৰ প্ৰথমটো শব্দই কালিদাসৰ সহপাঠী আৰু বসন্ত ভক্ত (admirer)

এজনৰ কথা যোগেৰে উক্তি কৰিছে, আৰু পিছৰটো শব্দই কালিদাসৰ সমসাময়িক, প্ৰতিদ্বন্দী আৰু বিপক্ষবাদী সমালোচক এজন নৈয়ায়িক বৌদ্ধ পণ্ডিতৰ কথাত বিভ্ৰপভাৱে উল্লেখ কৰিছে। আৰু এই যুগমীয়া “বিভ্ৰপ”ৰ সংঘেও কালিদাসৰ “অমাজ্জিত” বুলি আৰ্জি প্ৰায় ভেৰ হাজাৰ বছৰেও কোনেও ঠাৱৰাব পৰা নাই।

ইংৰাজী সাহিত্যত ষ্টাইপণৰ প্ৰসিদ্ধ কৰি লৰ্ড বাইবণৰ “English Bards and Scottish Reviewers” আদিৰ বিজ্ঞপো যুগমীয়া, অথৰ ইংৰাজী সাহিত্যৰ চিৰ-আদৰৰ বস্তু। খুইফুই আদিৰ বাক্য সেইদৰে যিহামেই চোকা হওক, ইংৰাজী জাতিয়ে তাক ‘বয়কট’ কৰিবৰ চেষ্টা কৰা নাই। সৰহ কি, এনে চোকা সমালোচনাই হে সমাজক সদায় সত্যৰ বাটৰ বাবলৈ আৱণ্টক মত সতৰ্ক কৰি দিছে আৰু তাৰ বাবে তেওঁলোক শ্ৰদ্ধাৰ্হ বুলিব পাৰি। মুঠ কথা, সাহিত্যৰ সূৰ্যকিত হেনে কোনো চনকা বস্তু নহয়।

তীৰ্থ-জন

মন—(মৈত্ৰায়নোপনিষদ)

মন অপৱিত্ৰ হয় আৰাজ্ঞা-সজত;
আৰাজ্ঞা-বিমুক্ত মন পৱিত্ৰ কাৰত।
ঈশ্বৰ সৰ্বসৰ্বকা—(মাতৃকোপনিষদ)
এয়ে সৰ্ববিশ্বৰ, এৱেঁ সৰ্বৰজ, মহান,
অন্তৰ্গামী এৱেঁ সেই প্ৰকৃত ভগৱান।
সকলোৰে গুণবত প্ৰভাৱ বিস্তাৰে;
মূল তেওঁ আৰু এট সকলো প্ৰাণীৰে।

মায়া—(দেৱাত্মবোপনিষদ)

মায়াই প্ৰকৃত বুলি জনাতো উচিত;
মহেশ্বৰ আৰু মায়া আশা-সমিতিত।

পৰ্কেকাষ—(কথাপনিষদ—প্ৰতি)

‘গুহা’ই নিভুতৰূপে ঢাকি থয় আত্মাক;
প্ৰতিব মতেৰে আৰু পৰ্কেকাষ খোলে তাক। (২)

পৰা-অপৰা ভক্তি—(নাৰদ-সূত্ৰ)
ভক্তি পৰম প্ৰেম ঈশ্বৰ প্ৰতি;
অমৰত্ব-ৰূপ ভক্তি অমৃত-প্ৰকৃতি।

ঈশ-ভক্তি—(শান্তিলা-সূত্ৰ)

ঈশ্বৰৰ প্ৰতি ভক্তি বৰ্তমান যাব,
অমৰণ সেইজন, মৃত্যু নাই তাৰ।

মুক্তাশ্বা—(ব্ৰহ্ম-সূত্ৰ)

মুক্ত আশ্বা না্য প্ৰাণীপৰ
ব্ৰহ্ম কিন্তু নিচিনা সূৰ্য্যৰ।

মাছাশ্বা—(শ্ৰীমদ্ভাগৱত)

ভগৱন্তে মন য়েৱে কৰে অধিকাৰ,
কলি যুগে জন্ম লোৱা যত
পাপবান্ধি, স্থান আৰু আত্মা-কল্প
পুই নিয়ে, কৰি দিয়ে পুত।

প্ৰকৃত গুণ—(শৰদাচাৰ্য্য)

অধিগত তব যিটো হয়,
ব্ৰহ্মতত্ত্বজানী হই বয়;
শিখা হিতসাধনে সদায়
বত, তেৱেঁ ‘গুণক’ নাম পায়।

ভাকৰ মহানন্দ বক্ৰা সাহিত্যস্বৰ্ণ

নেচেহৰি

‘তৰ্হুনি’ :—এই শব্দটো আমি প্ৰায়েই
বাতৰাৰ কৰোঁ। হেমকোষত ইয়াৰ অৰ্থ
লিখিছে :—“টানত পৰি বিবৃদ্ধি হোৱা অৱস্থা,
perplexity.” চম্ৰকান্ত অভিধানত লিখিছে :—
“(তৰ = ধৈৰ্য্য + হৰণি = হৰণ = নাশ) টানত পৰি
বিবৃদ্ধি হোৱা অৱস্থা; বিতত হোৱা অৱস্থা;
perplexity.”

এই শব্দটোৰ কেনেকৈ এনে অৰ্থ কৰা
হৈছে, তাক বুজা টান। “তৰ্হুনি এৰা” কথা-
থৰাৰ আমাৰ ভাষাত বহল প্ৰচলন আছে।
আমি তাৰ অৰ্থ বুজোঁ :—ধৈৰ্য্য এৰি বিতত
হোৱা অৰ্থাৎ বিচেষ্টা হোৱা। কিন্তু যদিহে ‘তৰ্হুনি’
শব্দৰ অৰ্থ অভিধানত লিখাটোৱেই সচা হয়,
তেহে ‘তৰ্হুনি এৰা’ কথাবো আমি বুজাৰ
বিপৰীত অৰ্থ হব লাগিব। তেনেহলে ‘তৰ্হুনি’
শব্দৰ কোনটো অৰ্থ শুদ্ধ?—অভিধানত লিখাটোনে
তাব বিপৰীতটো ?

‘তৰ্হু’ আৰু ‘ধনি’ দুয়ো গোটাৰাই তৰ্হুনি
হৈছে। চম্ৰকান্ত অভিধানে তাৰে ‘তৰ্হু’ মানে
ধৈৰ্য্য বুলিছে। বাকী থাকিল ‘ধনি’; আৰু
তাৰ অৰ্থ কৰিছে “হৰণি-হৰণ”। বোধকৰোঁ
চাপাখাৰাৰ ভুলত ‘তৰ্হুণি-হৰণ’ৰ সূৰে ‘হৰণি-
হৰণ’ বহিল; নহলে ‘তৰ্হুণি-হৰণ’ বুলিলে একো
অৰ্থ নোলায়। কিন্তু তেতিয়া হলেও ‘ধনি’
শব্দৰ অৰ্থ কেনেকৈ ‘তৰ্হুণি-হৰণ’ হ’লগৈ, তাকো
বুজিব নোৱাৰি।

‘তৰ্হু’ মানে ধৈৰ্য্য আৰু ‘ধনি’ মানে মাত-
বোল বুলি অৰ্থ কৰিলে ‘তৰ্হুণি’ৰ অৰ্থ হয়—
ধৈৰ্য্য আৰু মাতবোল, অৰ্থাৎ প্ৰকৃতিস্থ স্তম্ভ
অৱস্থা; আৰু ‘তৰ্হুণি এৰা’ বুলিলে প্ৰকৃতিস্থ
অৱস্থা এৰা, অৰ্থাৎ বিতত বা বিচেষ্টা হৈ
অতি অস্থিৰ হোৱা বুজায়। এই ব্যাখ্যা যদি
শুদ্ধ হয়, তেন্তে আমাৰ চুইচন অভিধানত
‘তৰ্হুণি’ শব্দৰ বিপৰীত অৰ্থহে লিখা হৈছে।

হেমকোষত এই ভুল কোনবাকৈ ছপা কৰা-
তেছে সোমাব পাৰ; তাৰণ হেমচন্দ্ৰ বৰুৱাৰ
হাতে-লিখা পুথিত এনে ভুল থকাটো মনে
নধৰে। চন্দ্ৰকান্ত অভিধানতো সন্ধ্যাক্ত হেম-
কোষৰ অৰ্থক দেখি, টানি-আজুৰি 'হৰণি-হৰণ'
বা 'ভৰণি-হৰণ' বুলি মূল উলিয়াই হেমকোষত
লিখা অৰ্থক লিখি থলে।

এই প্ৰৱন্ধৰ লিখকে ওপৰত লিখা কপা-
খিনিত কিবা ভুল থাকিলে কোনোবা সন্ধ্যাক্ত
পাঠকে যেন তাক শুধৰাই দিয়ে।

“হাৰিচৈ” :—এই শব্দটো এখন অভিধানতো
নাই; কিন্তু মাতৃহৰ মুখে মুখে চলি আছে।
ইয়াৰ অৰ্থ :—হা=হয় বা হোৱা+দিচৈ=দৃষ্টে,
অৰ্থাৎ দেখি থাকোঁতেই, চকুৰ আগতে; এতেকে
সাক্ষাততে, প্ৰেক্ষাপটক, যেনে হাদিঠে দেখা,
কোৱা বা কৰা ইত্যাদি।

‘কোজোৰা’ :—এটোটা শব্দও অভিধানত
নাই, কিন্তু অনেকৰ মুখে মুখে শুনা যায়।
ইয়াৰ অৰ্থ হৈছে :—খিণ, অশুচি বুলি মনত
আশঙ্কাৰ ভাব; যেনে ফুৰা-পাৰে ভাত খাবলৈ
কোজোৰা লাগে।

“হাৰিকহ” :—এই শব্দটো “বাক্স” শব্দৰ
অপভ্ৰংশ। ইয়াৰ মূল শব্দটো কেনেদৰে বাগৰি
আহি “হাৰিকহ” হ'লি, তাক মন কৰিব
লগীয়া :—বাক্স=হাৰিকহ=হাটকহ=হাটকহ।

“ভাৰন্তিবে” :—এটোটা শব্দও অভিধানত
নাই। ইয়াৰ অৰ্থ :—ভাৱে, অৰ্থাৎ নন্দ

ভাৱে; যেনে ভাৰন্তিবে বাটিলে, মাতৃহে
হৰিব নোৱাৰে।

“মাক্ষতে” :—ইও অভিধান এখনতো নাই।
কিন্তু মাতৃহৰ মুখে মুখে সদায় চলি আছে।
ইয়াৰ অৰ্থ :—এনেয়ে, শুদ্ধাতে, মিছাতে, কি
বান্ধে; যেনে, মাক্ষতে ভলিলো; মাক্ষতে
বোৱাই থলে।

“কথিত” :—কেতিয়াও, কদাচিত্তো বা কোৱা
প্ৰকাৰে বুলি অৰ্থ বুজাবলৈ, এই শব্দটো
পুথিত ব্যৱহাৰ আছে। কথিত ভাষাতো সে-
অৰ্থতে ইয়াক খটোৱা হয়। এইটো শব্দ
দুইখন অভিধানতে এৰা পৰি গৈছে।

“হৰিভব” আৰু “হয়ভব” :—এই দুটা শব্দ
আগৰটো চন্দ্ৰকান্তত আছে, হেমকোষত নাই।
পাছৰটো এখনতো নাই। অৰ্থ দুইয়ে
প্ৰায় একে, সামান্য মাত্ৰ প্ৰভেদ আছে।
হৰিভব মানে সম্পূৰ্ণ অমুমেদান, আৰু হয়ভ
মানে নিজে নেভাবি-নিচিন্তি কৰা লোকৰ কথা
অমুমেদান; অৰ্থাৎ নিজে ভাবি নেচাই লোক
লগতে হয় বোলা।

‘মিৎপখিলা’ :—ইও অভিধানত নাই।
ইয়াৰ অৰ্থ :—একে ঠাইতে নীৰৱে নেভাবি
অ’ৰ পৰা তলৈ উৰি ফুৰা পখিলা; অৰ্থাৎ
একে ঠাইতে খিয় দি নেভালি, এটাইৰ পৰা
আন ঠাইলৈ বেগাই ঘূৰি-লাকি ফুৰা তত্ত্বৰকা
মাতৃহ।

শ্ৰীচন্দ্ৰশৰণ বৰুৱা

ইশ্বৰবাদ

নিগুণ ভাব

পৰব্ৰহ্ম নিগুণ। অনিৰ্কৰণীয় অজ্ঞেয় নিৰঞ্জন
(চিচ্চিবিহীন) আৰু নিৰ্কীৰ্ণশেষ। নিগুণ ভাবটি
কোনো বিশেষ্যৰ দ্বাৰা বিশেষিত বা লক্ষণৰ দ্বাৰা
লক্ষিত বা চিহ্নৰ দ্বাৰা চিহ্নিত আৰু কোনো
কথনেৰে নিষ্কিষ্ট কৰি লব নোৱাৰি। এই বিষয়ে
উপনিষদ শাস্ত্ৰই—“যতো বাচো নিরर्तुন্তে অপ্ৰাণ্য
মনসাসহ,” “অনোবদীৰ্ণান মহন্তোমহীয়ায়” ইত্যাদি
উল্লেখ কৰিছে। মহাকবি কালিদাসেও এই
ভাৱৰ প্ৰতি লক্ষ্য কৰি কৈছে—“মাত্ৰমুৰ্ত্তয়ে
তুভ্যং প্ৰাক্‌মুৰ্ত্তেঃ কেৱলায়নে। স্তম্ভৱয় বিভাগায়
পশ্চাচ্ছেদমুপেয়ুৰ্যে।” অৰ্থাৎ সৃষ্টিৰ পূৰ্বত তুমি
আকল অদ্বিতীয়, পিছত তিনিস্তম্ভৰ উপাধি ভেদত
তুমি ত্ৰয়ো বিষ্ণু আৰু শিৱ ৰূপে ত্ৰিমূৰ্ত্তিত
বেলেগ ৰূপ হোৱা তোমাক নমস্কাৰ।

নিগুণ ভাবটি আমাৰ জ্ঞানেপ্ৰিয় মন বা
বুদ্ধিৰ দ্বাৰা বুজিবৰ সাধা নাই। চকুৰ দ্বাৰা
ৰূপ, কাণৰ দ্বাৰা শব্দ, নাকৰ দ্বাৰা গন্ধ,
জিভাৰ দ্বাৰা ৰস আৰু ছালৰ দ্বাৰা স্পৰ্শ
আমি উপলব্ধি কৰো, কিন্তু নিগুণ ব্ৰহ্মৰ ৰূপ,
ৰস, গন্ধ, স্পৰ্শ আৰু লক্ষ্য নাই গতিকে জ্ঞানে-
প্ৰিয় দ্বাৰা তেওঁক কেনেদৰে জ্ঞান কৰা হ’ব? মনৰ
দ্বাৰা সুখ-দুখ আদিৰ উপলব্ধি হয় সচা,
কিন্তু পৰব্ৰহ্ম সুখ-দুখ আদি চিত্তবৃত্তিৰ অজাত;
সেইদেখি মনৰ দ্বাৰাইও তেওঁক ধৰিব নোৱাৰি।

মনৰ ওপৰত বুদ্ধি (নিশ্চয় জ্ঞান বা বোধ);
বুদ্ধিৰ স্বভাৱ এই যে যি বস্তুৰ দ্বাৰা বুদ্ধিত
পৰে, বুদ্ধি, তদাকাৰে আকাৰিত হয়। বুদ্ধি
সাম্য (সম্ভৱ পদাৰ্থ); সেই বুদ্ধি অনন্ত নিগুণ

পৰব্ৰহ্মৰ আকাৰত আকাৰিত হব নোৱাৰে।
সূৰ্য্যৰ পোহৰৰ দ্বাৰা জগৎখন পোহৰ হৈছে,
কিন্তু জগৎখনে সূৰ্য্যক পোহৰ কৰি দিব নোৱাৰে।
ব্ৰহ্মৰ দীপ্তিৰ দ্বাৰা মন বুদ্ধি আদি ইন্দ্ৰিয়
দীপ্তিমান, তেওঁৰ প্ৰভাৱ দ্বাৰা সৰ্বকণা প্ৰভাষিত;
গতিক সেইবোৰে তেওঁক প্ৰকাশিত কৰিব
নোৱাৰে।

সচ্চিদানন্দ লক্ষণো পৰব্ৰহ্মৰ বিষয় হ’ব
নোৱাৰে; কিয়নো নিগুণ ব্ৰহ্ম সৎও নহয়,
অসৎও নহয়; চিৎও নহয়, অজড়ও নহয়; সুখও
বুলি, দুঃখও নহয়; অণুও নহয়, মহাণুও নহয়;
বুলি জ্ঞাত্তে প্ৰতিপাদন কৰিছে। এইদৰে
“সত্যং জ্ঞানমনস্কাং ব্ৰহ্ম”ও পৰব্ৰহ্মৰ বিষয়
নহয়। সচ্চিদানন্দ আৰু “সত্যং জ্ঞানমনস্কাং ব্ৰহ্ম”
এই লক্ষণ সগুণ ব্ৰহ্ম বিষয়তহে খাটে।
নিগুণ ব্ৰহ্ম যেতিয়া মায়া (প্ৰেকৃতি) উপাধি
স্বীকাৰ কৰি লয় তেতিয়া তেওঁৰ পৰা কিত্তি
অপ্‌ তেজ মকৎ বোম, এই পাঁচটি মহাকৃত্তৰ,
আবিৰ্ভাব হয়। এই মায়া-উপাধিযুক্ত সগুণ
ব্ৰহ্মক মহেশ্বৰ বোলে, এৱেই সৃষ্টি স্থিতি আৰু
সংহাৰ হেতু।

নিগুণ ব্ৰহ্ম “একমেবাদ্বিতীয়ম্” অৰ্থাৎ
তেৱেই আছে, তেওঁৰ বাহিৰে দ্বিতীয় বস্তু নাই।
ব্ৰহ্মৰ বাহিৰে আন পদাৰ্থ অসৎ। জগতত গছ-লাতা,
পত্ৰ-মাছহ, নদী, পৰ্বত আদিৰ অকল পৰম্পৰে নাম-
ৰূপৰহে ভেদ, আত্মলতে কোনো ভেদ নাই; কোনোটিৰ
নাম মাতৃহ, কোনোটিৰ নাম নদী, কোনোটিৰ
ৰূপ এক, কোনোটিৰ ৰূপ আন প্ৰকাৰ। কিন্তু

এনে হলেও সকলোৱেই ব্ৰহ্ম। যেনেকৈ হাব বলয় কুণ্ডলাদি নাম-কণৰ ভেদ থাকিলেও হাব বলয় কুণ্ডলাদি সকলোৱেই সোণ, সেইদৰে ভগৱতৰ বস্তু-যোৰৰ ভিতৰত নাম-কণৰ ভেদ থাকিলেও সকলোৱেই ব্ৰহ্ম। কিয়নো ভগৱত ব্ৰহ্মৰ বাহিৰে দ্বিতীয় পদাৰ্থ নাই। যেনেকৈ এক বাক্যৰ পৰা নানা বিধ শব্দ উঠে, সেই নানাৰ ভেদ এক বাস্তৱেই প্ৰকাশ বা বিধ মাজে সেইদৰে এক ব্ৰহ্মৰ পৰা ভগৱত এই নানাৰ প্ৰতিভাত হৈছে। এই নানা তেওঁৰেই বিধ বা প্ৰকাশ ভেদ।

নিগূণ ব্ৰহ্ম তিনি বিধ ভেদ বহিত। ভেদ তিনি বিধ, যেনে বিজাতীয়; সজাতীয় আৰু পাতত। বিভিন্ন জাতীয় দুই বস্তুত যি ভেদ, সেয়েই বিজাতীয় ভেদ; যেনে, পাত আৰু মাটুহৰ প্ৰভেদ। ব্ৰহ্ম এক, ব্ৰহ্মৰ বাহিৰে আন পদাৰ্থ নাই; গতিকে ব্ৰহ্ম বিজাতীয় ভেদ বহিত। এক জাতীয় দুই বস্তুত যি ভেদ, সেয়ে সজাতীয় ভেদ; যেনে, বাম আৰু সোমৰ ভেদ। ব্ৰহ্ম অদ্বিতীয় সমকণ্ঠস্বয়ী; গতিকে সজাতীয় ভেদৰ সম্ভাৱনা নাই। এক ব্যক্তিত অস্বয়বগত যি ভেদ, সেয়েই স্বগত ভেদ; যেনে, একে গছৰ পাত ডাল ফুল ফল আদিৰ প্ৰভেদ। ব্ৰহ্ম অবয়বহীন (অকল) নিৰ্দ্দেয় সম, সৰ্ববিশেষত এক কণ; গতিকে স্বগত ভেদৰ অৱকাশ নাই। ব্ৰহ্মই চৰম তত্ত্ব, 'মস্ত; পৰতৎ; কিঞ্চিৎ মাত্ৰাস্তি ধনং' (গীতা)। 'হে ধনং, মোতকৈ পৰতৰ কোনো নাই।' গীতা আলোচনা কৰিলে প্ৰত্যেক অধ্যায়তেই নিগূণ বা অব্যক্ত ব্ৰহ্মৰেই উল্লেখ পোৱা হয়। নিগূণ ব্ৰহ্মই শ্ৰেষ্ঠ, কিন্তু উপাসনাব্যৰ্থে সগুণ ব্ৰহ্মক প্ৰশস্তি সুলি গীতাই সিদ্ধান্ত কৰিছে। কিন্তু সদায়

মনত বান্ধিব লাগে যে ব্ৰহ্ম ছদ্মন নহয়, এজনহে যিজনই নিগূণ, তেৱেই সগুণ।

সগুণ ব্ৰহ্মক বিশেষণৰ দ্বাৰা বিশেষিত, চিহ্ন দ্বাৰা চিহ্নিত আৰু লক্ষণৰ দ্বাৰা লক্ষিত কৰিব পাৰি। সগুণ ব্ৰহ্মৰ উপনিষদে দুবিধ লক্ষণ খীকাৰ কৰিছে স্বৰূপ লক্ষণ আৰু তটস্থ লক্ষণ। শুদ্ধ স্বৰূপ মাত্ৰ বোধক যি লক্ষণ সেয়ে স্বৰূপ লক্ষণ, অৰ্থাৎ স্বৰূপ লক্ষণ বস্তুৰ স্বৰূপক জ্ঞাপক; যেনে, মংগলীলাতা বা বাকশক্তিমান্ডা মাটুহৰ স্বৰূপ লক্ষণ সাময়িক গুণ, ক্ৰিয়াদি ঘটিত যি লক্ষণ, তাৰ নাম তটস্থ লক্ষণ; অৰ্থাৎ বস্তুৰ অন্ত্যায়ী গুণৰ নিৰ্দেশক তটস্থ লক্ষণ—যেনে, সঙ্গীত-প্ৰিয়তা মাটুহৰ তটস্থ লক্ষণ মত্ৰ। বস্তুৰ যথার্থ জ্ঞানৰ বাবে তটস্থ লক্ষণতকৈ স্বৰূপ লক্ষণ বেছি উপযোগী। সেই বাবে শ্ৰুতিয়ে ব্ৰহ্মৰ তটস্থ লক্ষণ নিৰ্দেশ কৰিব স্বৰূপ লক্ষণ নিৰ্দেশ কৰিবলৈ বিবত হোৱা নাই।

সগুণ ব্ৰহ্মৰ তটস্থ লক্ষণ, যেনে—'ব্ৰহ্ম তচ্ছলান্' অৰ্থাৎ তেওঁ ভগৱতৰ সৃষ্টি স্থিতি আৰু লয়ৰ হেতু। স্বৰূপ লক্ষণ, যেনে—'সত্যং জ্ঞানমনস্তং ব্ৰহ্ম'। ব্ৰহ্ম সত্য জ্ঞান আৰু অনন্ত বিজ্ঞানমানন্দ ব্ৰহ্ম—ব্ৰহ্ম বিজ্ঞান আৰু আনন্দ স্বৰূপ ইত্যাদি।

নিগূণ ব্ৰহ্মই যেতিয়া মায়া উপাধি লয়, তেতিয়া তেওঁ সগুণ হয়। নিগূণ ব্ৰহ্ম যেন চিদাকাশ, তাৰ মাজত যেন সগুণ চিদাত্মৰ উদয় হয়। অখণ্ড মণ্ডল বৃত্তাকাৰ হৈ তাৰ মাজত যেন কেন্দ্ৰবিন্দুৰ অৱতাস হয়। ব্ৰহ্মৰ এই বিভাবক প্ৰপৰ বা মহেশ্বৰ বোলে। ভগৱান নিগূণ হৈও সৃষ্টিৰ আৰম্ভত মায়া উপাধি অঙ্গীকাৰ কৰি সগুণ হয়। 'নাহং প্ৰকাশ্যঃ সৰ্বশ্চ যোগমায়া সমাবৃত্তঃ' (গীতা)।

অৱতাৰ

সগুণভাৱে ভগৱান সকলো ধৰ্মৰ প্ৰতিপাতক, সকলো জীৱৰ উপাত্ত। সগুণ ব্ৰহ্মই হিন্দু ব্ৰহ্মা, বিষ্ণু; মহেশ্বৰ; এক হৈও গুণ ভেদে তিনি ভেদ, অৰ্থাৎ কৰ্মভেদত অনন্ত, তেত্ৰিশ, কোটি। সগুণ ব্ৰহ্মই ভগৱত শাসন-বাৰ্ধা নিৰ্কাৰ কৰিছে। পৰব্ৰহ্ম, মায়া উপস্থিত হৈ সগুণ (মহেশ্বৰ) হলেহে সৰ্ব্বং, জ্ঞানিনি আৰু সাক্ষী, এই তিনিটি শক্তি, সং বিৎ আৰু আনন্দৰূপে অভিব্যক্ত হয়। এয়েই মায়াৰ উপযোগিতা, এয়েই সগুণ। মায়া উপস্থিত নোহোৱাৰ আগত এই তিনিটি শক্তিৰ প্ৰকাশ নাহে। এই সগুণ ব্ৰহ্মৰ শাসনৰ ভয়ত গুণ প্ৰবাহিত হৈছে, সৃষ্টি উদয় হৈছে, সকলো প্ৰেতা নিভব নিভৰ অধিকাৰত নিযুক্ত হৈ আছে। পুৰাণ শাস্ত্ৰত বহুত অৱতাৰৰ উল্লেখ থাকিলেও যিজন অৱতাৰী হয়, তেওঁ এক; অকল দেশ ভেদত বেলেগ বেলেগ মূৰ্তি পৰিগ্ৰহ কৰে মাত্ৰ। অৱতাৰ কোনো ভাতি বিশেষৰ, দেশ বা সম্প্ৰদায় বিশেষৰ নিমিত্ত নহয়; তেওঁ সাৰ্বলৌকিক, সাৰ্বকালিক আৰু সাৰ্বজাতিক। ভগৱানে মাটুহৰ তৰলপতা ব্ৰহ্ম, আৰু মাটুহৰ হৈতৰ বাবে মাটুহৰূপে অৱতাৰী হয়। ভগৱান অৱয় আৰু ঈশ্বৰ হৈও নিভব মায়াত গুণ গ্ৰহণ কৰে। তেওঁৰ গুণগ্ৰহণৰ উদ্দেশ্য ধৰ্ম-স্থাপন। যিসময়ত মাটুহৰ বিচাৰ মলিন হৈ পৰিছিল, সমাজত অনাসক্ত হৈ ঈশ্বৰাৰ্পিত মূৰ্তিৰ কল্প কৰা যি মহুৰা ধৰ্মত এই জ্ঞান মলিন হৈ পৰিছিল, অধৰ্মৰ অভূত্থান হৈছিল, সেই সময়ত ভগৱান সাধুসকলৰ বন্ধা আৰু পাপবিলাকৰ চকুত নাম আৰু ধৰ্ম-স্থাপনৰ বাবে ঈশ্বৰৰূপে অৱতাৰী হৈ ধৰ্ম প্ৰতিষ্ঠা কৰিছিল। আন আন অৱতাৰ সম্পৰ্কেও এনে যুক্তি। ঈশ্বৰে মহুৰা দেহ ধাৰণ কৰে; মূৰ্তিলাকে এই কথা নাজানি অসজ্ঞা কৰে (০—১১, গীতা)। ভগৱানৰ

অবিনাশী আৰু অস্থল স্বৰূপ নাজানি বুদ্ধিহীন মাটুহে ঈশ্ব্ৰিয়াতীত ভগৱানক ঈশ্ব্ৰিয়গমা বুলি ভাবে (৭—২৪)। যিহকও, অৱতাৰ মানে শৰীৰাধাৰী পুৰুষ বিশেষ।

অৱতাৰী পুৰুষসকল হিন্দু জাতিৰ গুৰু গুৰু। ভগৱৎ আচাৰ্য্যপুত্ৰ হৈ নাথাকে। আচাৰ্য্যপুত্ৰ ভগৱৎ নকৰে তুল্য; সেইদেখি ভাগৱতত শ্ৰীকৃষ্ণয়ে কৈছে—'আচাৰ্য্য মাং বিজানীয়াৎ'—মোক আচাৰ্য্য বুলি জ্ঞানিব। স্বামী শিবকানন্দয়ে কয়—মাটুহৰ ভিতৰত ভগৱানৰ শ্ৰেষ্ঠ অভিব্যক্তি হৈছে অৱতাৰী পুৰুষসকল। এওঁলোকে ইচ্ছা কৰি আনৰ ভিতৰত ভগৱৎ ভাব সঞ্কাৰ কৰি দিব পাৰে। এওঁলোকৰ ইচ্ছাৰে অতি দুৰ্বাচাৰ ব্যক্তিও যুৱন্তৰ ভিতৰত সাধুৰূপে পৰিণত হয়। আমি এই অৱতাৰী পুৰুষসকলৰ ভিতৰেদি ভগৱানক দেখিছিলো আন উপায়েৰে দেখিব নোৱাৰোঁ। আমি এওঁলোকক উপাসনা নকৰি নোৱাৰোঁ। নবকৰ ধৰি ঈশ্বৰৰ বাহিৰে ভগৱানক দেখিবলৈ আমাৰ আন একো উপায় নাই। যদি আমি আকৌ আনৰূপে তেওঁক দেখিবলৈ ইচ্ছা কৰোঁ, তেন্তে আমি এটা কিছুত-কিমানকাৰ জীৱ গঠন কৰি লওঁ আৰু ইয়াকৈই ঈশ্বৰ বুলি ভাবোঁ।

এটি সাধু আছে, এজন মাটুহে শিৱ মূৰ্তি গঠন কৰিবলৈ বহুত দিন চেষ্টা কৰি এটি বান্দৰ গঠন কৰিছিল। সেইদৰে ভগৱানক নিগূণ বা পূৰ্ণ স্বৰূপে যেতিয়া আমি ভাবিবলৈ যাওঁ, তেতিয়া সম্পূৰ্ণ অকৃতকাৰ্য্য হওঁ। কিয়নো, যিমান দিন আমি মাটুহ, সিমান দিন তেওঁক মাত্ৰতত্ত্বকৈ উচ্চতৰ কেতিয়াও ভাবিব নোৱাৰোঁ। অৱশ্যে এনে দিন আহিব যেতিয়া আমি মহুৰা প্ৰকৃতি অতিক্ৰম কৰি তেওঁৰ স্বৰূপ অব্যবোধ সমৰ্থ হওঁ; কিন্তু যিমান দিন মাটুহ হৈ আছে, সিমান দিন মাটুহৰ মাজত মহুৰাকপে তেওঁক উপাসনা কৰিব লাগিব।

সিপুৰীত প্ৰবীণ সাহিত্যিক সোণাৰাম চৌধুৰী

যোৱা আঢ়ৈ কুৰি বছৰৰো ওপৰ কাল প্ৰকৃততে নীৰৱ আৰু কৃত্তিহেৰে অসমীয়া ভাষা আৰু সাহিত্যৰ সেৱা কৰি অহা প্ৰবীণ সাহিত্যিক শ্ৰীযুত সোণাৰাম চৌধুৰী দেৱ আৰু এই সন্সাবত নাই! নিজ পুত্ৰ-কন্যা আৰু গুণসুহৃৎ বন্ধু-বান্ধৱক কন্দ্ৰাইট যোৱা ২ ডিচেম্বৰ (১৯৪২) তাৰিখে তেখেত নিজ ঘৰ উত্তৰ গুৱাহাটীৰ বঙমহলত ইহলীলা সামৰিলে! আমি সম্ভৱ পৰিয়াললৈ আন্তৰিক সমবেদনা জনাই পৱিত্ৰ আত্মাৰ সদগতি চিন্তি ইন্দ্ৰৰ চৰণত প্ৰাৰ্থনা জনাইছো।

বৰ্তমানৰ বাহিৰৰ ৰাজ আৰু টে-টে দেখি-শুনি আৰু আত্ম-গুণ-গৰিমা গাই ভোল গৈ থকা অসমীয়া সাহিত্যিক সমাজে 'এওঁ নো কোন আছিল' বুলিও ব্ৰি স্মৃতিৰ পাবে; সাহিত্য সম্মিলনবাৰে সভা-সন্ৱনী সভাপতি বিচাৰি তুলতো এওঁৰ নাম মনলৈ মানিব পাবে; তথাপি অসমীয়া সাহিত্যৰ কোন-নো-কোন ডাক জনাসকলে, কলিকতীয়া "জোনাকী"ৰ কাশৰেপৰা প্ৰকৃততে আশাশুৰীয়াইক সাহিত্য-সেৱা কৰি অহা নীৰৱ প্ৰেতাত্মিক-সাহিত্যিক "হেম-দাশৰথি" চন্দ্ৰ-নামা সোণাৰাম চৌধুৰীক সত্ৰুটি পাহৰা নিশ্চয় টান হ'ব। তেখেতৰ অমায়িক আৰু শিশু-মূলত বহল স্বভাৱ আৰু বাৱস্তাবৰ এবাৰ সেৱাদায় পোৱা বন্ধু-বান্ধৱৰ, সেই সৌম্য স্মৃতি আপোনা-আপুনি মানস-চক্ৰত ভিত্তিক উঠিব।

গুৱাহাটীৰ কমিশ্বনাৰ অফিছৰ সাধাৰণ কেবলী কামৰ পৰা আঁকি পাই বহিবৰ তেখেতৰ প্ৰায় কুৰি বছৰমান হৈছিল। আঁকীৰন অভাৱ-অমানটন আৰু আনন্দত ৰ'টাতো তেখেতে অসমীয়া সাহিত্যৰ হক যিখিনি কৰিছিল, তাক ভাবিলে শ্ৰদ্ধা-মিশ্ৰিত বিষয়েৰে মন পূৰ্ণ হ'ব লাগে। ১৮৪৭ শতকৰ আগৰৰ সংখ্যা "বীহী"ত তেখেতৰ এটি চমু চিনাকিত, তেখেতৰ প্ৰৱন্ধাৱলীৰ এটি তালিকা এইদৰে ওলাইছিল:—

কলিকতীয়া "জোনাকী"ত ওলোৱা: বাম সৰস্বতী, আসামত আধাৰসতি আৰু অসমীয়া ভাষা, নাৰায়ণচন্দ্ৰ বিদ্যাকৃষ্ণ (কবিতা)।

গুৱাহাটীয়া "জোনাকী"ত ওলোৱা:—ছাত্ৰপৰাৰ উপাখ্যান বা মুগাৱতী চৰিত, জানী ডাক, হৰিদেৱৰ জীৱন-চৰিত, বাসুণ্ৰ লৰাৰ সাধুকথা।

"উষা"ত ওলোৱা:—মণিকুট, ধৰণৰ মন্দিৰৰ ফলি, শ্ৰীচন্দ্ৰ ভাৰতী বা অনন্ত কন্দলি, কেশৱদেৱ, আমাৰ জাতীয় বিশৃংখলতা, শঙ্কৰ-দাশৰ-স্বৰ্ণ, ভক্তি-বগৱানী, শ্ৰীৰাম-কোষ্ঠ, লীলাৱতী।

"আলোচনী"ত ওলোৱা:—ফটীশিলৰ গল্প, কানাই বৰনী বোৱা শিলৰ ফলি, প্ৰাগজ্যোতিষপুৰ সঙ্ঘে যংকিত্তি, ইন্দ্ৰবৰ লগত মানৱ-জাতিৰ সঙ্ঘ, বঙ্গীয় বৈষ্ণৱ

কবিৰ গীত, ইশোপনিবদ, কামৰূপ-প্ৰাগজ্যোতিষপুৰ।

"আসাম-বান্ধৱ"ত ওলোৱা:—মেঘপূত (পত্ৰ), বামসৰস্বতীৰ গীত-গোবিন্দ।

"চেতনা"ত ওলোৱা:—কবি আৰু কবিতা, কামৰূপত কোচবৰজাৰ কীৰ্তি, হাতী আৰু ঘোৰাৰ নিদান, হাজোৰ বিৱৰণ।

"মিলন"ত ওলোৱা:—দীৰ্ঘেৰী দেৱালয়, উমানন্দ দেৱালয়।

"বীহী"ত ওলোৱা:—নাম-মালিকা, গীত-গোবিন্দ, পুৰণি পুৰি সংগ্ৰহ, কেইখনমান নষ্ট হৈ যোৱা শিলৰ ফলিৰ পাঠ-সংগ্ৰহ, সঙ্গীত।

১৯২৫ সনত ওলোৱা এই তালিকাৰ পিছতো "আৱাহন" আদি কাকতত এখেতে সৌ সিদিনালৈকে আৰু বহুত গৱেষণামূলক মৌলিক প্ৰৱন্ধ লিখে। কোৱা ৰাহুল্য, অসমীয়া ভাষা আৰু সাহিত্যৰ ভালেখিনি নতুন তথা উদ্ভাৱনৰ স্মৃতি এই আশাশুৰীয়া সাহিত্য-সেৱী চৌধুৰী দেৱ। ১৯০১ সনৰ ডিচেম্বৰত বহা অসম সাহিত্য-সম্মিলনৰ তেখেতৰ ব্ৰজী-শাৰদা সভাপতিৰ অভিভাষণখন বহুমূলীয়া বুলি অসম সাহিত্য-সভাই প্ৰকাশ কৰে। মাথোন ডেৰ বছৰ মানৰ আগতে অসম সাহিত্য সভা পত্ৰিকালৈ এটি গবেষণামূলক প্ৰৱন্ধ বিচাৰি লিখা চিঠিৰ উত্তৰত তেখেতে আমাক জনাইছিল বোলে কোনো নতুন কাম কৰিবৰ বাবে তেখেত শাৰীৰিক আৰু মানসিক অসমৰ্থ হৈ পৰিছে, বাৰ্দ্ধক্যৰ চেচাত।

ছপ লাগে, অসমত গুণৰ পূজা আৰ্জিও নাই; নহলে এনে একোজন দেশহিতৈষী পুৰুষে এইদৰে "unwept, unhonoured and unsung" হৈ জীৱন-নাট সামৰিব নালাগিলহেতেন। সোণাৰাম চৌধুৰীকৈ হ'য়তো হীন প্ৰতিভাৰ লোকে অসমত এওঁকৈ এশগুণে নাম-বশ লভিব, কিয়নো বৰ্তমান কাল এক প্ৰকাৰে অকল "প্ৰেপ-গেণ্ডাৰ" দিন; তেখেত এই বাটৰ পৰা বহুত নিলগত আছিল, আনকি তেখেতে "গড়গঞা মিত্তিবৰ ভাও"ও নাজানিছিল। বৰ্তমান অসমীয়া সাহিত্যৰ পৰা যেন গুণৰ মোল আৰু মৌলিক প্ৰতিভাৰ আদৰ চিৰকালৰ কাৰণে নিৰাসিত হৈছে।

অসমীয়া সাহিত্যৰ বখাখোয়া আদৰ-সন্মানৰ পৰা নিলগত থকা আন এজন এনে বয়োবৃদ্ধ প্ৰবীণ সাহিত্যিক "পুৰণি অসমত কুমুক" আদি কেইবাখনো মৌলিক গবেষণাৰ অসমীয়া আৰু ইংৰাজী প্ৰথ-লেখক শ্ৰীযুত বৰুনীকান্ত পদ্মপতি দেৱৰ নামো আমি একাধিকবাৰ উল্লেখ কৰিছো। ইংৰে এখেতক দীৰ্ঘজীৱী কৰক।

স্বৰ্গীয় চৌধুৰী দেৱৰ স্মৃতি বন্ধাৰ বাবে আন নহওগৈ তেখেতৰ সিচৰিত হৈ থকা বহুমূলীয়া প্ৰৱন্ধাৱলী সংগ্ৰহ কৰি প্ৰকাশৰ যুগুত বাৱস্থা কোনোবাই কৰিব নে?

পোৱা পুথিৰ চিনাকি

অমান্তৰ সাধু—শ্ৰীমুক্তিনাথ শৰ্মা বৰদলৈ বি-এ শ্ৰেণীত এই পুথিখন ১৮ টা পৃষ্ঠাৰ গুণি। ছপা, তুলাপাত আৰু নক্সাবোৰৰ দৰেই পঢ়াবোৰৰ সাধু আৰু ভাষা দুখনীয়া হৈছে। "কঁঠালৰ নৰিয়া," "পক্কাৰ বাজ" আদি প্ৰায় পদ-সাধুবোৰ সৰু লৰা-ছোৱালীয়ে পঢ়ি নিশ্চয় ৰং পাব। ছন্দৰ ফালৰপৰা আমি আটাইবোৰ পঢ়া সিমানক শলাগিব নোৱাৰিলেও, "সৰিহু ফুল" আদি দুই এটা পঢ়া এই ফালৰপৰাও চিকুণ মূৰুলি নোৱাৰে।

মুঠতে, লেখকে ততাত-ভুক্তাত নকৰি, শিশু-সাহিত্যৰ হকে এইদৰে লিখনী ধৰি থাকিলে অসমীয়া শিশু-সাহিত্য-মন্দিৰত তেওঁৰ হাতৰ চিন বৈ যাৰ বুলি আমি আশা কৰিব পৰা হৈছে। অসমীয়া সৰু লৰা-ছোৱালী মাহটৈ একোখন নি পঢ়ি চোৱা যুগুত।

হিষ্টিয়াৰ বীণ—লেখক আৰু ছাড়াৰ। "ভূমিকা"-লেখকে নিজেই লিখিছে "কবিতাত ভূমিকাৰ মণ্ডন অনাৱশ্যক পাণ্ডিত্যৰ ধুটতা। কবিতাত নিজেই নিজৰ কপোৰে পাঠকৰ অন্তৰ স্পৰ্শ কৰা উচিত। অতি দীৰ্ঘ পাত্ৰনি, বিপুল পৰিচয়, আধুনিক অসমীয়া কবিতাৰ ব্যাধি। বোধহয় দৌৰলা আৰু বজাৱতাৰ চিন। পণ্য হুৱাব দৰে বিজ্ঞাপন

এখন সমুখত লৈ ধকাটো কাগৰ পকে অতি 'অশোভন।' সচা কথা। "অতি অশোভন" হলেও কিন্তু এইদৰেই একোখন ভূমিকা আনি দিয়া এটা 'অনাৱশ্যক'তাৰ আৱশ্যকতা হৈ পৰা দেখা গৈছে।

বচকল্প "নিচেই লৰা মাহুহ" হওক-নহওক বৰ্তমান বিখ্যাতগায়ক জীৱনত। এনে ছাত্ৰ কথাকে নকও, আজি কেইবছৰমানৰ ভিতৰত প্ৰায় দহ-বাৰ পৰীয়া পঢ়াশলীয়া ছাত্ৰবোৰৰ ধৰি পদ-পুথি চেপাট উলিওৱাৰ বৰ উজান উঠিয়ে আৰু হোৱায়-নোহোৱায় এনে কামত উচ্চতাৰ্থক আটক নাট। ছাত্ৰৰ সাহিত্য-চৰ্চ্চাৰ সমৰ্থন আৰু কাৰো পিতৃ নপাৰে, কিন্তু চেপাকলৈ উদ্ধৃত খাই লৰ মৰাৰ আমি তেনে পক্ষপাতী নহওঁ আৰু ছাড়াৰ "নৰজ্যোতি" আদি দুই এখন কথা-পুথি ইয়াৰ আগতে ওলালেও, পদ পুথি সম্বন্ধত এইখনেই প্ৰধান। কথাৰ দৰে কবিতাতো যে অভ্যাস, অধ্যয়ন আৰু অভিজ্ঞতা কলত কালত এওঁ এজন নিপুণ লেখক হ'ব পাৰিব, "হিষ্টিয়াৰ বীণ"ৰ মাজে মাজে একোটা জোঁকাৰে আমাৰ মনত তেনে আশা জগায়।

নিবন্ধমাৰলী

১। এই পত্ৰিকা প্ৰতি তিনি মাহে একো সংখ্যাকৈ ওলাব। যেতিয়াই গ্ৰাহক হওক, সাধাৰণতে সকলো গ্ৰাহকেই প্ৰথম সংখ্যাৰ পৰা কাকত পাব।

২। ইয়াৰ বছৰেকীয়া বৰঙণি ৩ তিনি টকা, আগধৰি দিব লাগে। অসম সাহিত্য সভাৰ সভাসকলে আধা বেচতে পাব।

৩। ইয়াত প্ৰকাশ কৰিবলৈ পঠোৱা প্ৰৱন্ধ আদি এপিঠিত ফটকটায়াকৈ লিখি সম্পাদক, "অসম সাহিত্য সভা পত্ৰিকা", যোৰহাট; আৰু কাকত সম্পৰ্কে আন চিঠি-পত্ৰ আৰু টকা-কড়ি "প্ৰধান সম্পাদক, অসম সাহিত্য সভা" চম্ৰকান্ত সন্দিকৈ হ'ল, যোৰহাট,—এই ঠিকনাত পঠাব।

৪। বুকুপটৈ সম্পৰ্কে ডাকঘৰীয়া নিয়ম পালন নকৰাত বা জোখাৰ ডাকটিকত নিদিয়াত বেবিং হৈ অহা চিঠি-পত্ৰ আৰু প্ৰৱন্ধ আদি গ্ৰহণ কৰা নহয়। কোনো বিষয়ে কিবা সন্নিধান লাগিলে জোখাৰে ডাক-টিকত চিঠিৰ লগতে পঠাব। অমনোনীত প্ৰৱন্ধ বুকাই পঠোৱা বা সেই প্ৰসঙ্গৰ কোনো প্ৰৱন্ধৰ উত্তৰ দিয়া নহয়।

৫। মৌলিক আলোচনা, অহুসন্ধান আদিৰ গৱেষণামূলক প্ৰৱন্ধইহে ইয়াত ঠাই পাব।

সেৱা-জাননী

অসম সাহিত্য সভাৰ বিচাৰক-সমিতিয়ে, মাজতে ন-ধৰণে পতা সভাৰ কাৰ্যবিধি অসিক্ত বুলি স্থিৰ কৰাত, এই মুখপত্ৰৰ পুৰণি সম্পাদকৰূপে আমি পুনৰ নিজ কাৰ্য্যভাৰ গ্ৰহণ কৰিব লগা হয়। সেই মতে আগৰ বিষয়-বাৰ লোৱা কাৰ্য্য-নিৰ্বাহক সমিতিয় যোৱা ২৫ অক্টোবৰ (১৯৪২) তাৰিখে, প্ৰচলিত নিয়মাৱলীৰ ষাৰদশ ছেদৰ ১(ক) নিয়ম অহুসাবে আমাৰ আৰু সভাৰ প্ৰধান সম্পাদকৰ লগত শ্ৰীযুত চম্ৰধৰ বৰুৱা সাহিত্যবৰ্ত্ত, শ্ৰীযুত দেৱানন্দ ভৰালী বি-এ আৰু শ্ৰীযুত পূৰ্ণানন্দ শৰ্মা পাঠক বি-এলক "সম্পাদকীয় সমিতি"ৰ সভ্য পাতিছে বুলি জনায়। অসিক্ত বুলি স্থিৰ হোৱা কাৰ্য্য-বিধিমেতে চলা আৰু নতুন সম্পাদকৰ বহুত ওপোৱা মুখপত্ৰৰ সংখ্যা-

কেইটা আমি বৰ্তমান লেখত ধৰিম নে এৰিম বুলি উক্ত সভাসকলক সোধাত আৰু প্ৰায় আটাই-কেজনেই ধৰিব লাগে বুলি মত দিয়াত, আমি তাৰে স্থিৰলৈ। প্ৰাক-পাঠকসকলৰ সুবিধাৰ্থে ল'লে, এই পৰামৰ্শটো মাজিক যুক্তিযুক্ত হ'ব যেন লাগিব। বৰণ দুদিনত কোনো প্ৰকাৰেই মাহুহৰ মনত শাস্তি নাট; তাতে এই কাকতৰ বাবে যেনে দৰৰ প্ৰৱন্ধ লাগে, তাক এনেয়ে পোৱা টান। এনে অৱস্থাত, ভাল প্ৰৱন্ধ-পাতি আমি যিমান পাব লাগিলে, সেইদৰে এই সংখ্যাইলৈ পোৱা নহ'ল। আশা কৰোঁ অহা সংখ্যাবোৰলৈ এই অনাটন নাথাকিব, আৰু আটোয়ে আগ্ৰহ কৰি ইয়াত যোগদান দিব। এই নিবেদনেৰেই সমুহলৈ সেৱা জনাই আমি কাৰ্য্যক্ষেত্ৰত আগবাঢ়িলোঁ।

জাননীৰ নিবন্ধ

(অকল বেটপাতৰ চতুৰ্ধ পিঠিত মূলীয়াকৈ ছপাবলৈ)			
এক সংখ্যাত	দুই সংখ্যাত	তিনি সংখ্যাত	বছৰত
এপিঠিত ...	২	১৪	১৬
আদ পিঠিত ...	৫	৮	৯
তৃতীয়্যাংশত ...	২১	৫১	৬১
সিকি পিঠিত...	১৬	৩১	৫

সিকি নিবিখতকৈ তাকৰ ঠাই দিয়া নহয় আৰু নিৰ্দিষ্ট দৰতকৈ সুবিধা নেপায়।

জাননীৰ লগতে ডাৰ ৰুচকেবি আগধৰি পঠাব লাগে।

সাহিত্য-সভাৰ সোণালী স্মৃতি
 অসম সাহিত্য সভাৰ পৰা প্ৰকাশিত
চন্দ্ৰকান্ত অভিধান

	সাধাৰণৰ দাম	ছাৰ-ছাত্ৰীৰ পক্ষে	বঁটা-বিতৰলী আৰু স্কুল লাইব্ৰেৰীৰ নিমিত্তে
পকা বন্ধা	৬ টকা	৫ টকা	৪ টকা
কেচা বন্ধা	৫ টকা	৪ টকা	৩ টকা

অক্ষৰবৰ্ত্ত পুৰাণ—১ টকাৰ ঠাইত = ১০০ জনা
 বেতাল পদবিশিষ্ট = ১০০ " "
 একেলগে নিলে যেই সেই ছখন ১ টকাৰ, তিনিখন ১৪০ টকাৰ, আৰু চাৰিখন ২ টকাৰ দিয়া হ'ব

কিতাপ বেটোভাসকলক বিশেষ বহুৱন্তত কিতাপ দিয়া হ'ব।
 প্ৰধান সম্পাদকলৈ লিখিলেই জানিব পাৰিব।

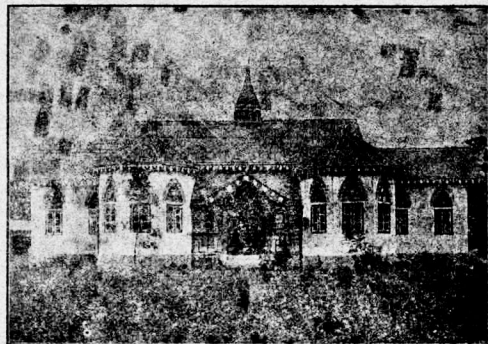
চন্দ্ৰকান্ত সন্দিকৈ হাল,
 যোৰহাট

শ্ৰীবামেশ্বৰ বৰুৱা বি-এ
 প্ৰধান সম্পাদক,
 অসম সাহিত্য সভা, যোৰহাট

অসম সাহিত্য সভা পত্ৰিকা



দশম বছৰ—তৃতীয় সংখ্যা
 কাৰ্ত্তি—পূহ, ১৮৬৪ শক



শ্ৰীভিষ্ণেশ্বৰ নেওগ এম্-এ, বি-এছ/ছি, বি-টি
 সম্পাদিত
 যোৰহাটৰ চন্দ্ৰকান্ত সাহিত্য-মন্দিৰৰ পৰা
অসম সাহিত্য সভাৰ দ্বাৰা
 প্ৰকাশিত



অসম সাহিত্য সভা - জুৰহাট

